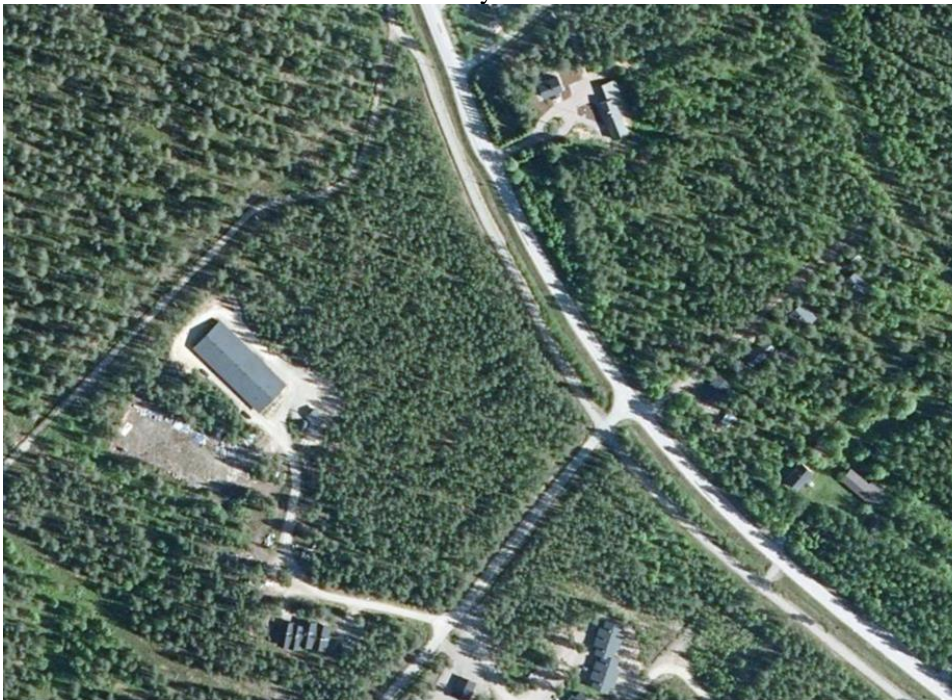


Osallistumis- ja arviointisuunnitelma

Asemakaavan muutos korttelissa 9010 Pyhätunturin matkailukeskuksessa



Kaavoituksen kohdealue

Muutosalue sijaitsee noin 2 kilometrin päässä Pyhätunturin matkailukeskuksen ydinalueelta. Tavoitteena on osoittaa kortteliin 9010 tontteja vakitukselle asumiselle.



Kuva 1. Suunnittelualueen sijainti Pyhän matkailukeskuksen alueella.

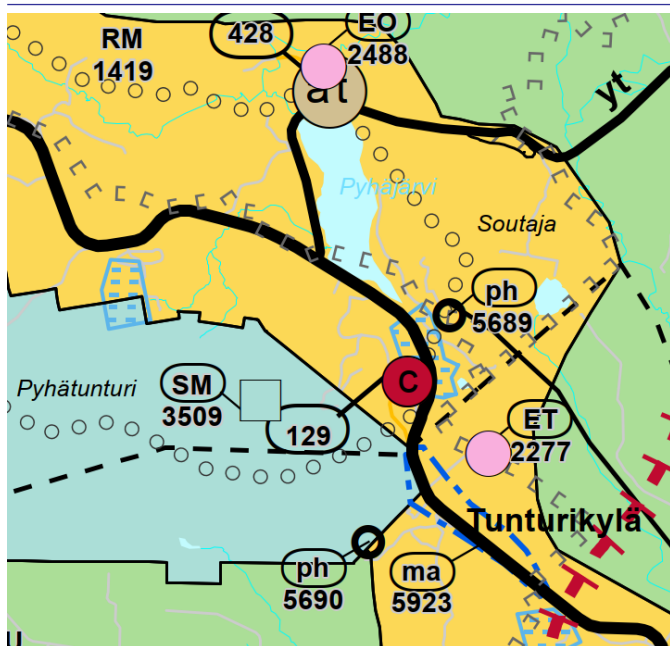
Asemakaavan muutos on vaikutuksiltaan vähäinen.

Suunnittelutilanne

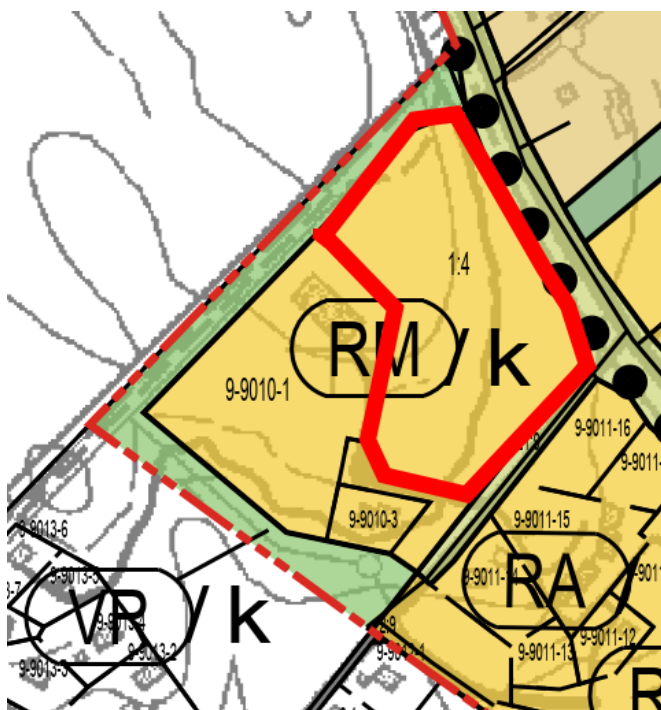
Alue kuuluu Itä-Lapin maakuntakaava-alueeseen, joka on vahvistettu Ympäristöministeriössä 26.10.2004. Maakuntakaavan tarkistus on meneillään ja kaavaehdotus, **kuva 2** on ollut nähtävillä. Ehdotuksessa suunnittelualue kuuluu Pyhätunturin matkailualueeseen (RM 1419), jolla osoitetaan seudullisesti merkittäviä matkailupalveluiden alueita, kuten matkailu- ja lomakeskuksia, lomakyliä, lomahotelleja, leirintäalueita tai muita vastaavia matkailua palvelevia toimintoja. Aluekuvauksen mukaan alueelle kehitetään selvä keskusta, jonka kesäilmeestä huolehditaan. Varaudutaan henkilökunnan asuntojen ja palveluiden sijoittumiseen.

Alueen yleiskaavassa, **kuva 3**, suunnittelualue on osoitettu matkailupalvelujen alueeksi RM.

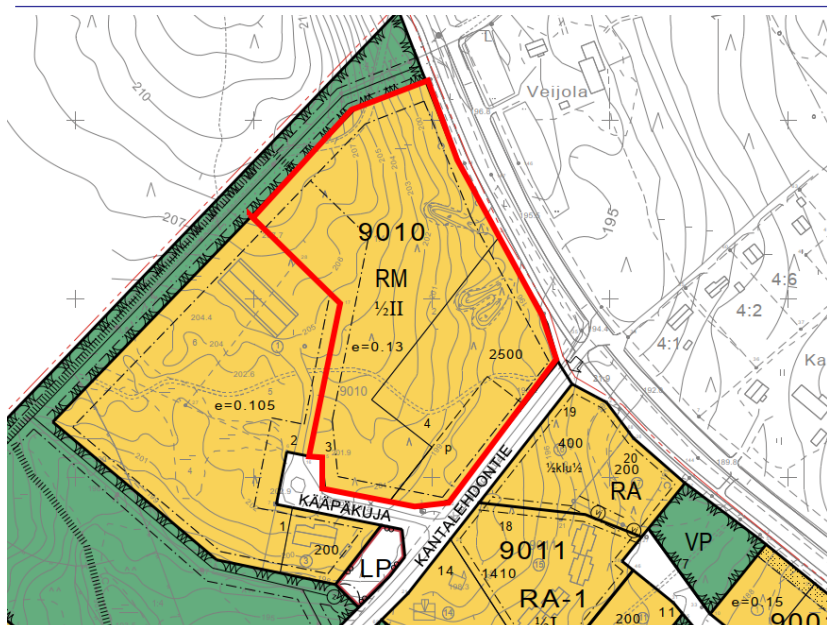
Alueen asemakaava ilmenee **kuvasta 4**. Suunnittelualue on osoitettu matkailua palvelevaksi alueeksi, RM.



Kuva 2. Maakuntakaava



Kuva 3. Alueen yleiskaava



Kuva 4. Alueen ajantasa-asemakaava

Vireille tulo

Yksityiset ovat tehneet aloitteen asemakaavan muuttamiseksi ko. alueella. Tekninen lautakunta on 6.5.2021 tehnyt päätöksen kaavoituksen aloittamisesta.

Pohjakartta

Pohjakarttana käytetään kaupungin ajan tasalla pitämää pohjakarttaa 1:2000.

Asemakaavan sisältövaatimukset (MRL 54 §)

Asemakaavaa laadittaessa on maakuntakaava ja oikeusvaikutteinen yleiskaava otettava huomioon.

Maankäyttö- ja rakennuslain 54 §:n mukaan;

- asemakaava on laadittava siten, että luodaan edellytykset terveelliselle, turvalliselle ja viihtyisälle elinympäristölle, palvelujen alueelliselle saatavuudelle ja liikenteen järjestämiselle.
- rakennettua ympäristöä ja luonnonympäristöä on vaalittava, eikä niihin liittyviä erityisiä arvoja saa hävittää. Kaavoitettavalla alueella tai sen lähiympäristössä on oltava riittävästi puistoja tai muita lähivirkistykseen soveltuvia alueita.

Kaavaa koskevat valtakunnalliset alueidenkäyttötavoitteet

Terveellinen ja turvallinen ympäristö

Kaavan vaiheet

Aloitus-valmisteluvaihe

Asemakaavan vireille tulon yhteydessä asetetaan osallistumis- ja arviointisuunnitelma sekä kaavaselostus- ja luonnos nähtäville.

Mielipiteet suunnittelun lähtökohdista ja osallistumis- ja arviointisuunnitelman riittävydestä voi esittää Lapin Ely-keskukselle.

Muutokset osallistumis- ja arviointisuunnitelmaan päivitetään välittömästi.

Ehdotusvaihe

Muutoksesta laaditaan lopullinen kaavakartta merkintöineen ja määräyksineen sekä kaavaselostus.

Ehdotus asetetaan julkisesti nähtäville.

Asemakaavaehdotuksen julkisesta nähtävillä olosta tiedotetaan kuulutuksella, joka julkaistaan Kemijärven kaupungin tiedotuslehdessä, ilmoitustaululla ja kunnan Internet-sivuilla (www.kemijarvi.fi).

Kaava-alueen maanomistajille ilmoitetaan asemakaavaehdotuksen nähtävillä olosta myös kirjeellä.

Osallisilla on mahdollisuus tehdä kirjallinen muistutus kaavaehdotuksesta nähtävillä oloaikana.

Hyväksymisvaihe

Saadut muistutukset käsitellään. Mikäli asemakaavaehdotukseen tehdään nähtävillä olon jälkeen oleellisia muutoksia, se asetetaan uudelleen nähtäville.

Tavoitteena on, että kaavaehdotus on valtuuston käsiteltävänä viimeistään vuoden 2020 loppupuolella.

Osalliset

I Maanomistajat ja rajanaapurit

II Viranomaiset

- Lapin ELY-keskus
- Lapin liitto
- Lapin pelastuslaitos

III Toiminnalliset osalliset

- Koillis-Lapin Sähkö Oy
- Pyhä-Luosto Matkailu Ry
- Pyhä-Luosto Vesi Oy
- Metsähallitus/Luontopalvelu; Pyhä-Luosto kansallispuisto

Lisätiedot

Suunnittelutyöhön liittyviä lisätietoja saa kaavoittajalta Kemijärven kaupungin teknisestä toimistosta;

Tapio Pöyliö, kaupungingeodeetti

Osoite: Vapaudenkatu 8B, 98101 Kemijärvi

Puhelin: 040 525 0924

Sähköposti: tapio.poylio@kemijarvi.fi

Mielipiteet

Kirjalliset mielipiteet ja muistutukset tulee toimittaa osoitteeseen:

Kemijärven kaupunki, Pl 5, 98101 Kemijärvi

taikka sähköpostilla

kirjaamo@kemijarvi.fi