

Poikkeaminen

Jääsköntie 2

Asiointikunta Kemijärvi	Hakemuksen vaihe Luonnos
Kiinteistötunnus 320-3-3050-2	Hakemus jätetty -
Asiointitunnus: LP-320-2022-00395	Käsittelijä (Tyhjä)
Hankkeen osoite Jääsköntie 2	Hakija Tilapalvelut liikelaitos
Toimenpiteet Poikkeamisen hakeminen	

Hankkeen kuvaus

Hankkeen kuvaus
Selostus rakennushankkeesta tai toimenpiteestä Kemijärven kaupungin hyvinvointipalvelujen opetustoimintaan liittyen on tullut lisatarve opetustiloille. Suunniteltu alue on toiminnallisuudeltaan paras vaihtoehto liittyen Hillatien koulukampukseen. Alue sijaitsee lähietäisyydellä em. kampuksesta jolloin mm. ruokahuolto onnistuu ilman suurempia ratkaisuja. Kyseessä on ns. väliaikainen moduulirakennus.
Poikkeamiset säännöksistä perusteluineen (Tyhjä)

Poikkeusasian rakennuspaikka

Kiinteistö

Tilan nimi (Tyhjä)	Rekisteröintipäivä 24.04.2015
Maapinta-ala 1.1502	Vesipinta-ala (Tyhjä)
Rakennuspaikka sijaitsee rannalla Ei	

Hallintaperuste Vuokrattu	Kaavatilanne Asemakaava
-------------------------------------	-----------------------------------

Hakija

Yritys/yhteisö

Nimi Tilapalvelut liikelaitos	Y-tunnus 0191717-9
---	------------------------------

Yhteysosoite

Katuosoite Vapaudenkatu 8 B	Postinumero 98100
Postitoimipaikka Kemijärvi	Maa Suomi

Yrityksen yhteyshenkilö

Henkilötiedot

Etunimi Esa	Sukunimi Pöyliö
Henkilöllä on voimassa oleva turvakielto Ei	

Yhteystiedot

Puhelin 040 610 9738	Sähköposti esa.poylio@kemijarvi.fi
--------------------------------	--

Tietoja saa luovuttaa suoramarkkinointia sekä mielipide- ja markkinatutkimusta varten.
Ei

Haluan asioida vain sähköisesti. Hyväksyn myös tiedoksiannot pelkästään sähköisessä muodossa. Hyväksyessäsi tämän valinnan kunnilla on tulevaisuudessa mahdollista jättää paperipäätösten toimittaminen kokonaan pois (Laki sähköisestä asioinnista viranomaistoiminnassa) ja siirtyä toimittamaan päätökset vain sähköisesti.
Kyllä

Luvan maksaja (Hakemusten ja ilmoitusten maksullisuus määräytyy kunnan oman taksan mukaan.)

Yritys/yhteisö

Nimi Tilapalvelut liikelaitos	Y-tunnus 0191717-9
---	------------------------------

Laskutusosoite

Katuosoite Vapaudenkatu 8	Postinumero 98100
Postitoimipaikka Kemijärvi	Maa Suomi

Yrityksen yhteyshenkilö

Henkilötiedot

Etunimi Esa	Sukunimi Pöyliö
Henkilöllä on voimassa oleva turvakielto Ei	

Yhteystiedot

Puhelin 040 610 9738	Sähköposti esa.poylio@kemijarvi.fi
--------------------------------	--

Tietoja saa luovuttaa suoramarkkinointia sekä mielipide- ja markkinatutkimusta varten.
Ei

Verkkolaskutustiedot

Verkkolaskuosoite (Tyhjä)	OVT-tunnus 00370191717920716
Välittäjä OpusCapita Solutions Oy (E204503)	

Laskuviite
Hillatien moduuli

Poikkeamisen hakeminen

Olemassa olevat rakennukset

Käytetty pinta-ala (Tyhjä)	Pääasiallinen käyttötarkoitus 511 yleissivistävien oppilaitosten rakennukset
--------------------------------------	--

Suunnitellut toimenpiteet

Pääasiallinen käyttötarkoitus 511 yleissivistävien oppilaitosten rakennukset	Toimenpide Uusi rakennus
Huoneistoja 6	Kerroksia 1
Kerrosala 600	Kokonaisala 600

Tarkentavat tiedot

Kaavoituksen ja alueiden järjestämisen tilanne

Rakennuspaikalla on asemakaavan luonnos Ei	Rakennuspaikalla on yleiskaava Ei
Rakennuspaikka rajoittuu tiehen (yleinen, yksityinen) Kyllä	Rakennuspaikalle on tienkäyttöoikeus Kyllä
Rakennuspaikalle tai alueella on vesijohto Kyllä	Rakennuspaikalle tai alueella on viemärijohto Kyllä

Hankkeen ja rakennuspaikan vaikutuksia yhdyskuntakehitykselle

Rakennuspaikan etäisyys alakouluun (Tyhjä)	Rakennuspaikan etäisyys yläkouluun (Tyhjä)
Rakennuspaikan etäisyys lähimpään kauppaan (Tyhjä)	Rakennuspaikan etäisyys lähimpään päiväkotiin (Tyhjä)

Rakennuspaikan etäisyys kuntakeskuksen palveluihin (Tyhjä)	Rakennuspaikalta on olemassa turvallinen polkupyörätie kouluun Ei
Muita vaikutuksia (Tyhjä)	

Maisema - rakennuspaikka sijaitsee

Pellolla Ei	Metsässä Ei
Metsän reunassa Ei	Nykyisen rakennuspaikan vieressä Ei
Vanhalla rakennuspaikalla Ei	

Luonto ja kulttuuri

Rakennuspaikka on kulttuurihistoriallisesti merkittävällä alueella tai arvokkaassa maisemassa Ei	Rakennuspaikan läheisyydessä on suojelukohteita tai -alueita Ei
---	--

Vaikutukset alueen virkistystarpeisiin

Rakennuspaikka sijaitsee maakuntakaavan tai yleiskaavan virkistysalueella Ei
Vaikuttaa yleiskaavassa osoitetun ulkoilureitin toteuttamiseen Ei
Emätilalta varattu virkistys- ja ulkoilutarpeisiin rakennuspaikan viereltä vähintään saman verran aluetta kuin rakennuspaikoiksi Ei

Muut vaikutukset

Etäisyys nykyisestä viemäriverkosta (Tyhjä)	Liitytään rakennusaikana viemäriverkostoon Ei
Rakennuspaikka on pohjavesialueella Ei	

Merkittävyys

Rakentamisen vaikutusten merkittävyys (Tyhjä)
--

Päätöksen toimitus

Vastaanottaja

Etinimi Esa	Sukunimi Pöyliö
----------------	--------------------

Postitus

Katuosoite Vapaudenkatu 8 B	Postinumero 98100
--------------------------------	----------------------

Postitoimipaikka Kemijärvi	Maa Suomi
--------------------------------------	---------------------

Yritys/yhteisö

Nimi Kemijärven kaupunki / Tilapalvelut liikelaitos

Valtuutetut

Nimi	Sähköposti	Rooli	Kutsu hyväksytty
Esa Heikki Pöyliö	esa.poylio@kemijarvi.fi	Kirjoitusoikeus	Hakemuksen tekijä
Jouni Johan Taipale	jouni.taipale@nettilinja.fi	Lukuoikeus	-
-	juha.narkilahti@kemijarvi.fi	Lukuoikeus	-

Poikkeaminen

Jääsköntie 2

Asiointikunta Kemijärvi	Hakemuksen vaihe Hakemus jätetty
Kiinteistötunnus 320-3-3050-2	Hakemus jätetty 28.11.2022
Asiointitunnus: LP-320-2022-00395	Käsittelijä (Tyhjä)
Hankkeen osoite Jääsköntie 2	Hakija Tilapalvelut liikelaitos
Toimenpiteet Poikkeamisen hakeminen	

Hankkeen kuvaus

Hankkeen kuvaus
<p>Selostus rakennushankkeesta tai toimenpiteestä</p> <p>Kemijärven kaupungin hyvinvointipalvelujen opetustoimintaan liittyen on tullut lisatarve opetustiloille. Suunniteltu alue on toiminnallisuudeltaan paras vaihtoehto liittyen Hillatien koulukampukseen. Alue sijaitsee lähietäisyydellä em. kampukselta jolloin mm. ruokahuolto onnistuu ilman suurempia ratkaisuja. Kyseessä on ns. väliaikainen moduulirakennus.</p>
<p>Poikkeamiset säännöksistä perusteluineen</p> <p>Maankäyttö- ja rakennuslaki 58 § 1 mom: Rakentaminen vastoin voimassa olevaa asemakaavaa</p> <p>Kemijärven kaupungin hyvinvointipalvelujen opetustoimintaan liittyen on tullut lisatarve opetustiloille. Suunniteltu alue on toiminnallisuudeltaan paras vaihtoehto liittyen Hillatien koulukampukseen. Alue sijaitsee lähietäisyydellä em. kampukselta jolloin mm. ruokahuolto onnistuu ilman suurempia ratkaisuja. Kyseessä on ns. väliaikainen moduulirakennus.</p>

Poikkeusasian rakennuspaikka

Kiinteistö	
Tilan nimi (Tyhjä)	Rekisteröintipäivä 24.04.2015
Maapinta-ala 1.1502	Vesipinta-ala (Tyhjä)
Rakennuspaikka sijaitsee rannalla Ei	
Hallintaperuste Vuokrattu	Kaavatilanne Asemakaava

Hakija

Yritys/yhteisö

Nimi Tilapalvelut liikelaitos	Y-tunnus 0191717-9
---	------------------------------

Yhteysosoite

Katuosoite Vapaudenkatu 8 B	Postinumero 98100
Postitoimipaikka Kemijärvi	Maa Suomi

Yrityksen yhteyshenkilö**Henkilötiedot**

Etunimi Esa	Sukunimi Pöyliö
Henkilöllä on voimassa oleva turvakielto Ei	

Yhteystiedot

Puhelin 040 610 9738	Sähköposti esa.poylio@kemijarvi.fi
--------------------------------	--

Tietoja saa luovuttaa suoramarkkinointia sekä mielipide- ja markkinatutkimusta varten.
Ei

Haluan asioida vain sähköisesti. Hyväksyn myös tiedoksiannot pelkästään sähköisessä muodossa. Hyväksyessäsi tämän valinnan kunnilla on tulevaisuudessa mahdollista jättää paperipäätösten toimittaminen kokonaan pois (Laki sähköisestä asioinnista viranomaistoiminnassa) ja siirtyä toimittamaan päätökset vain sähköisesti.
Kyllä

Luvan maksaja (Hakemusten ja ilmoitusten maksullisuus määräytyy kunnan oman taksan mukaan.)

Yritys/yhteisö

Nimi Tilapalvelut liikelaitos	Y-tunnus 0191717-9
---	------------------------------

Laskutusosoite

Katuosoite Vapaudenkatu 8	Postinumero 98100
Postitoimipaikka Kemijärvi	Maa Suomi

Yrityksen yhteyshenkilö**Henkilötiedot**

Etunimi Esa	Sukunimi Pöyliö
Henkilöllä on voimassa oleva turvakielto Ei	

Yhteystiedot

Puhelin 040 610 9738	Sähköposti esa.poylio@kemijarvi.fi
--------------------------------	--

Tietoja saa luovuttaa suoramarkkinointia sekä mielipide- ja markkinatutkimusta varten.
Ei

Verkkolaskutustiedot

Verkkolaskuosoite (Tyhjä)	OVT-tunnus 00370191717920716
Välittäjä OpusCapita Solutions Oy (E204503)	

Laskuviite
Hillatien moduuli

Poikkeamisen hakeminen

Olemassa olevat rakennukset

Käytetty pinta-ala (Tyhjä)	Pääasiallinen käyttötarkoitus (Tyhjä)
--------------------------------------	---

Suunnitellut toimenpiteet

Pääasiallinen käyttötarkoitus 511 yleissivistävien oppilaitosten rakennukset	Toimenpide Uusi rakennus
Huoneistoja 6	Kerroksia 1
Kerrosala 600	Kokonaisala 600

Tarkentavat tiedot

Kaavoituksen ja alueiden järjestämisen tilanne

Rakennuspaikalla on asemakaavan luonnos Ei	Rakennuspaikalla on yleiskaava Ei
Rakennuspaikka rajoittuu tiehen (yleinen, yksityinen) Kyllä	Rakennuspaikalle on tienkäyttöoikeus Kyllä
Rakennuspaikalle tai alueella on vesijohto Kyllä	Rakennuspaikalle tai alueella on viemärijohto Kyllä

Hankkeen ja rakennuspaikan vaikutuksia yhdyskuntakehitykselle

Rakennuspaikan etäisyys alakouluun (Tyhjä)	Rakennuspaikan etäisyys yläkouluun (Tyhjä)
Rakennuspaikan etäisyys lähimpään kauppaan (Tyhjä)	Rakennuspaikan etäisyys lähimpään päiväkotiin (Tyhjä)

Rakennuspaikan etäisyys kuntakeskuksen palveluihin (Tyhjä)	Rakennuspaikalta on olemassa turvallinen polkupyörätie kouluun Ei
Muita vaikutuksia (Tyhjä)	

Maisema - rakennuspaikka sijaitsee

Pellolla Ei	Metsässä Ei
Metsän reunassa Ei	Nykyisen rakennuspaikan vieressä Ei
Vanhalla rakennuspaikalla Ei	

Luonto ja kulttuuri

Rakennuspaikka on kulttuurihistoriallisesti merkittävällä alueella tai arvokkaassa maisemassa Ei	Rakennuspaikan läheisyydessä on suojelukohteita tai -alueita Ei
--	--

Vaikutukset alueen virkistystarpeisiin

Rakennuspaikka sijaitsee maakuntakaavan tai yleiskaavan virkistysalueella Ei
Vaikuttaa yleiskaavassa osoitetun ulkoilureitin toteuttamiseen Ei
Emätilalta varattu virkistys- ja ulkoilutarpeisiin rakennuspaikan viereltä vähintään saman verran aluetta kuin rakennuspaikoiksi Ei

Muut vaikutukset

Etäisyys nykyisestä viemäriverkosta (Tyhjä)	Liitytään rakennusaikana viemäriverkostoon Ei
Rakennuspaikka on pohjavesialueella Ei	

Merkittävyys

Rakentamisen vaikutusten merkittävyys (Tyhjä)
--

Päätöksen toimitus

Vastaanottaja

Etinimi Esa	Sukunimi Pöyliö
----------------	--------------------

Postitus

Katuosoite Vapaudenkatu 8 B	Postinumero 98100
--------------------------------	----------------------

Postitoimipaikka

Kemijärvi

Maa

Suomi

Yritys/yhteisö

Nimi

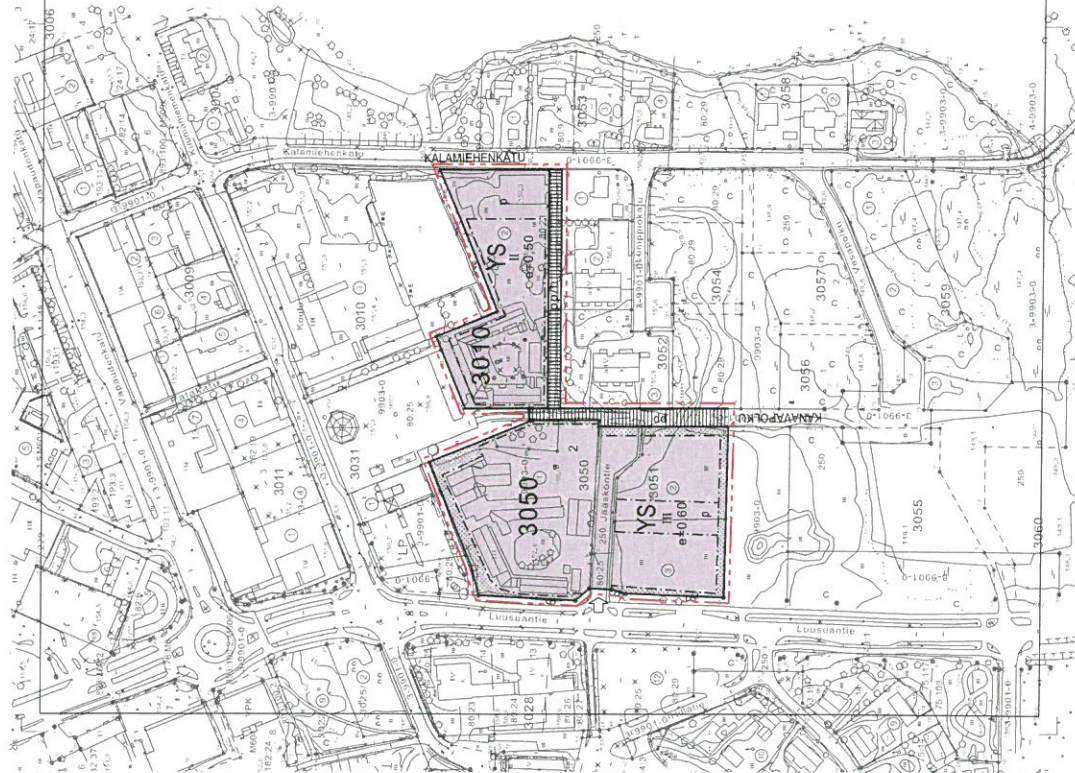
Kemijärven kaupunki / Tilapalvelut liikelaitos

Liitteet

Liitteen nimi	Sisältö	Liiteryhmä	Tyyppi	Allekirjoitukset
KOULU1.pdf	-	Pääpiirustus	Asemapiirros	Jouni Johan Taipale 04.01.2023
320-3-3050-2_Lainhuutotodistus.pdf	Jäljennös myönnettyistä lainhuudoista	Rakennuspaikan hallinta	Todistus hallintaoikeudesta	-
AK230_akm3010,3050,3051_palvelukeskus2.pdf	Ote asemakaavasta	Rakennuspaikka	Ote asemakaavasta	-

Valtuutetut

Nimi	Sähköposti	Rooli	Kutsu hyväksytty
Esa Heikki Pöyliö	esa.poylio@kemijarvi.fi	Kirjoitusoikeus	Hakemuksen tekijä
Jouni Johan Taipale	jouni.taipale@nettilinja.fi	Kirjoitusoikeus	04.01.2023
-	juha.narkilahti@kemijarvi.fi	Lukuoikeus	-



Sosiaalitoimia ja terveydenhuoltoa palvelevien rakennusten korttelialue.

3 m kaava-alueen rajan ulkopuolella oleva viiva.

Korttelin, korttelinosan ja alueen raja.

Osa-alueen raja.

Korttelin numero.

Ohjeellisen tontin numero.

Kadun, tien, katuaukion, torin, puiston tai muun yleisen alueen nimi.

Roomalainen numero osoittaa rakennusten, rakennuksen tai sen osan suurimman sallitun kerrosluvun.

Tehokkuusluku eli kerrosalan suhde tontin pinta-alaan.

Rakennusala.

Istueltava alueen osa.

Katu.

Jalankululle ja pyöräilylle varattu tie.

Pysäköintipaikka.

Ajoneuvoliittymän liikemääräinen sijainti.

Jalankululle ja pyöräilylle varattu tie, jolla huoltoajo sallittu.

KEMIJÄRVI

ASEMAKAAVAN MUUTOS 1:2000

3. kaupunginosa

Muutos koskee korttelin 3010 tonttia 2, kortteleita 3050 ja 3051 sekä Jääsköntietä ja Kanavapolkua.
 Muutoksella muodostuu kortteli 3050.

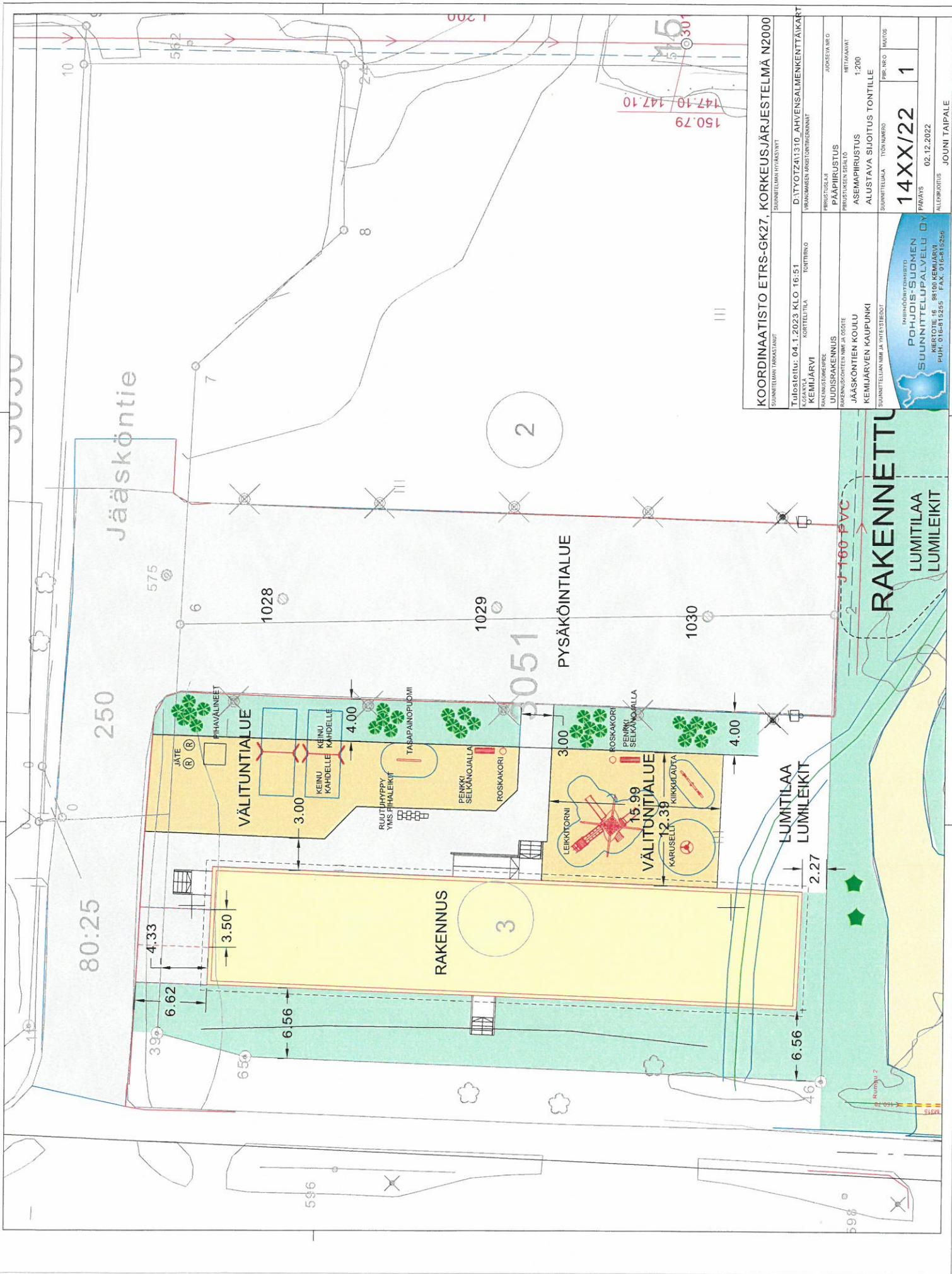
Korttelin 3010 ja 3050 rakennettavien rakennusten, niiden laajennusten ja rakennelmien tulee vartiutellaan, ulkoasultaan ja tyyliltään sopeutua alueen rakennuskantaan. Juoksuun jäsentely ja materiaalit tulee sopeuttaa ympäristöön.

Pihamaan korkeusasteen tulee sopeutua olemassa olevan ympäristön korkeusasteeseen. Pihamaan korkeusasteen tulee esittää rakennusluvassa.

Autopaikkoja on sijoitettava tontille seuraavasti:
 YS-tontti: 1 autopaikka / 80 k-m²

Kemijärven 13. tammikuuta 2014

Kaupungingeodeetti Tapio Pöyry



KOORDINAATISTO ETRS-GK27, KORKEUSJÄRJESTELMÄ N2000	
SUUNNITTELUAIKAVASTAUS	SUUNNITTELUAIKAVASTAUS
Tulosiirtu: 04.1.2023 KLO 16:51	TONTTIRIHO
ALUEALVA	KORTTELITILA
KEMIJÄRVI	
RAKENNUSOHJE	
UUDISRAKENNUS	
RAKENNUSOHJEEN NIMI JA OSOITE	
JÄÄSKÖNTIEN KOULU	
KEMIJÄRVEN KAUPUNKI	
SUUNNITTELUAIKAVASTAUS	TYÖNUMERO
	14XX/22
1	
150.79	147.10 147.10

(YHÄNDÖNTYNYSTÄ)
POHJOIS-SUOMEN
SUUNNITTELUPALVELU OY
 KERTTIE 16 88100 KEMIJÄRVI
 PUH. 016-815255 FAX. 016-815255

RAKENNETTU
 LUMITILAA
 LUMILEIKIT

JÄÄSKÖNTIE
 PYSÄKÖINTIALUE
 VÄLITONTIALUE
 LUMITILAA LUMILEIKIT

JÄÄSKÖNTIE

80:25

250

2

3

5051

1028, 1029, 1030, 575, 596, 598, 599, 602, 605, 606, 607, 608, 609, 610, 611, 612, 613, 614, 615, 616, 617, 618, 619, 620, 621, 622, 623, 624, 625, 626, 627, 628, 629, 630, 631, 632, 633, 634, 635, 636, 637, 638, 639, 640, 641, 642, 643, 644, 645, 646, 647, 648, 649, 650, 651, 652, 653, 654, 655, 656, 657, 658, 659, 660, 661, 662, 663, 664, 665, 666, 667, 668, 669, 670, 671, 672, 673, 674, 675, 676, 677, 678, 679, 680, 681, 682, 683, 684, 685, 686, 687, 688, 689, 690, 691, 692, 693, 694, 695, 696, 697, 698, 699, 700, 701, 702, 703, 704, 705, 706, 707, 708, 709, 710, 711, 712, 713, 714, 715, 716, 717, 718, 719, 720, 721, 722, 723, 724, 725, 726, 727, 728, 729, 730, 731, 732, 733, 734, 735, 736, 737, 738, 739, 740, 741, 742, 743, 744, 745, 746, 747, 748, 749, 750, 751, 752, 753, 754, 755, 756, 757, 758, 759, 760, 761, 762, 763, 764, 765, 766, 767, 768, 769, 770, 771, 772, 773, 774, 775, 776, 777, 778, 779, 780, 781, 782, 783, 784, 785, 786, 787, 788, 789, 790, 791, 792, 793, 794, 795, 796, 797, 798, 799, 800, 801, 802, 803, 804, 805, 806, 807, 808, 809, 810, 811, 812, 813, 814, 815, 816, 817, 818, 819, 820, 821, 822, 823, 824, 825, 826, 827, 828, 829, 830, 831, 832, 833, 834, 835, 836, 837, 838, 839, 840, 841, 842, 843, 844, 845, 846, 847, 848, 849, 850, 851, 852, 853, 854, 855, 856, 857, 858, 859, 860, 861, 862, 863, 864, 865, 866, 867, 868, 869, 870, 871, 872, 873, 874, 875, 876, 877, 878, 879, 880, 881, 882, 883, 884, 885, 886, 887, 888, 889, 890, 891, 892, 893, 894, 895, 896, 897, 898, 899, 900, 901, 902, 903, 904, 905, 906, 907, 908, 909, 910, 911, 912, 913, 914, 915, 916, 917, 918, 919, 920, 921, 922, 923, 924, 925, 926, 927, 928, 929, 930, 931, 932, 933, 934, 935, 936, 937, 938, 939, 940, 941, 942, 943, 944, 945, 946, 947, 948, 949, 950, 951, 952, 953, 954, 955, 956, 957, 958, 959, 960, 961, 962, 963, 964, 965, 966, 967, 968, 969, 970, 971, 972, 973, 974, 975, 976, 977, 978, 979, 980, 981, 982, 983, 984, 985, 986, 987, 988, 989, 990, 991, 992, 993, 994, 995, 996, 997, 998, 999, 1000

Perustiedot

Kiinteistötunnus:	320-3-3050-2	Rekisteröintipvm:	24.4.2015
Rekisteriyksikkölaji:	Tontti	Pinta-ala:	11502 m ²
Kunta:	Kemijärvi (320)		
Kaavan mukainen käyttötarkoitus:	YS Sosiaalitointa ja terveydenhuoltoa palvelevien rakennusten korttelialue		
Arkistoviite:	MMLm/7254/33/2015		

Lainhuutotiedot

1)	Selvennyslainhuuto 24.4.2015		
Asianumero / arkistoviite:	MML/170119/71/2015		
Peruste:	Ajantasaistus		
Omistusosuus:	1/1		
Omistajat:	Kemijärven kaupunki, 0191717-9		
Aikaisemmat lainhuudot:	Lainhuuto 13.3.1979		
	Asianumero:	125/01/13.3.1979/73	
	Arkistoviite:	125/01 Kemijärvi tmk / Kansallisarkisto.	
	Lainhuuto 4.2.1981		
	Asianumero:	125/01/4.2.1981/39	
	Arkistoviite:	125/01 Kemijärvi tmk / Kansallisarkisto.	
	Lainhuuto 30.4.1993		
	Asianumero:	125/01/30.4.1993/236	
	Arkistoviite:	125/01 Kemijärvi tmk / Kansallisarkisto.	

Määräalojen lainhuutotiedot

Ei erottamattomia määräaloja tai erillisinä luovutettuja yhteisalueosuuksia.

Lainhuudattamattomat luovutukset

Ei kirjaamisviranomaisen tiedossa olevia lainhuudattamattomia luovutuksia.

Tulostettu kiinteistötietojärjestelmästä 5.1.2023.

Todistuksesta käyvät ilmi ainakin kaikki ne hakemukset, jotka ovat saapuneet kirjaamisviranomaiselle todistuksen otsikon päiväystä edeltävänä arkipäivänä ennen viraston aukioloajan päättymistä. Mahdolliset vallintarajoitukset on katsottava rasiustodistukselta.

Rekisteritiedoista katso tarkemmin www.maanmittauslaitos.fi/rekisteritiedot.

Omistajien yhteystietoja

Tontti 320-3-3050-2

Kemijärven kaupunki, 0191717-9

Yhteystiedot, katso www.ytj.fi

Tiedot perustuvat väestötietojärjestelmään.



30.6.2021

Kemijärven kaupunki
Tekniset palvelut ja Tilapalvelut liikelaitos
Vapaudenkatu 8 B
98100 KEMIJÄRVI

jukka.kuisma@kemijarvi.fi

Viite: Aloite 14.6.2021

Maantien 944 liikenneturvallisuuden parantaminen Hillatien koulun kohdalla, Kemijärvi

Aloite

Kemijärven kaupunki on toimittanut aloitteen Lapin ELY-keskuksen liikennevastuualueelle maantien 944 nopeusrajoituksen alentamisesta, liikenne-merkkien täydennyksestä ja poistamisesta, nopeusnäyttötaulun asentamisesta sekä suojatiekorotuksen rakentamisesta Kiertotien liittymään.

Kemijärven kaupunki on pitänyt Hillatien koulun liikennejärjestelyistä kokouksen 18.5.2021. Tämän jälkeen Sitowise Oy on järjestänyt liikennejärjestelyiden ja liikenneturvallisuuden lisäämiseksi Kemijärven kaupungille ja Lapin ELY-keskukselle keskustelutilaisuudet. Konsultti on laatinut toimenpide-ehdotukset Kemijärven kaupungin esityksen mukaisesti, esitys on koottu liitteenä olevaan aloitteeseen (pvm. 14.6.2021).

Vastaus

Liikenneturvallisuuden huomioiminen kaavoituksessa

Lapin ELY-keskuksen liikenne- ja infrastruktuuri vastuualue on lausunut (kaavaluonnos pvm. 25.11.2019) Kemijärven kaupungille Koulukampuskaavan ja maantien 944 Autti-Kemijärvi liikenneturvallisuuden osalta seuraavaa:

”Opetustoimintaa palvelevien rakennusten korttelialue (YO) ja yleinen pysäköintialue (LP) on sijoitettu valtion maantien molemmin puolin.

Lapin ELY-keskus ei pidä hyvänä, että kaavaluonnoksessa opetustoimintaa palvelevien rakennusten korttelialue (YO) ja yleinen pysäköintialue (LP) on sijoitettu maantien molemmin puolin, mikä lisää maantien ylitystarvetta ja mikä siten ei ole Lapin ELY-keskuksen L-vastuualueen mielestä liikenneturvallinen ratkaisu vaan lisää liikenneonnettomuusriskiä.

Liikennejärjestelyjen liikenneturvallisuus tulee ottaa huomioon sekä tulevan koulukampuksen tontilla että sen ulkopuolella, lähiympäristössä.”

Lausunnosta huolimatta opetustoimintaan liittyviä liikennejärjestelyitä ei ole huomioitu riittävässä laajuudessa kaavamuutosta toteuttaessa. Etenkin asemakaava-alueella maanteiden liityntä- ja saattoliikennejärjestelyjen tilatarpeet ja sijoittaminen ratkaistaan kaavassa. Lisäksi kadut on

suunniteltava ja rakennettava siten, että ne sopeutuvat asemakaavan mukaiseen ympäristöönsä ja täyttävät toimivuuden, turvallisuuden ja viihtyisyyden vaatimukset (MRL 85 §), esimerkiksi Kiertotien ja Hillatien osalta.

Lapin ELY-keskus ei pidä hyvänä, että saattoliikennejärjestelyiden lisäksi opetustoimintaa palvelevat toiminnot kuten urheilukenttäalue ja koulurakennukset sijoitetaan maantien molemmin puolin. Tämä lisää maantien ylitystarvetta ja siten tietoisesti lisätään koululaisten ja päiväkotilasten altistumista vaaratilanteisiin. ELY-keskuksen näkemyksen mukaan päiväkodin toiminta tulisi kokonaisuudessaan keskittää maantien toiselle puolelle ja välttää maantien ylittämistä.

Kaavoituksen vuoksi maantielle 944 on tarpeen toteuttaa liikenneturvallisuutta tukevia toimenpiteitä. Kustannusvastuuta koskevat säännökset perustuvat maantielakiin vai lakiin liikennejärjestelmästä ja maanteistä (503/2005) sekä maankäyttö- ja rakennuslakiin (132/1999). Kuntien ja valtion välisen yhteistyön ja kustannusvastuun periaatteen mukaan Kemijärven kaupunki on velvollinen kustannuksellaan toteuttamaan kaavamutoksesta aiheutuvat muutostarpeet maantiealueella aiheuttamisperiaatteen mukaisesti. Näin ollen myös liikenneturvallisuustoimenpiteistä syntyvät kustannukset kuuluvat Kemijärven kaupungille.

Nopeusrajoituksen alentaminen

Nopeusrajoituksen muutosta 30 km/h haetaan seututielle 944 Autti-Kemijärvi koulun kohdalle. Tällä hetkellä tiellä on nopeusrajoitus 40 km/h. Keskimääräinen vuorokausiliikenne on 1351 ajoneuvoa, josta raskaiden ajoneuvojen osuus on 78 ajoneuvoa.

Seututiet palvelevat seutukuntien liikennettä ja liittävät näitä valta- ja kanta-teihin. Tie on taajaman läpi kulkeva kokoava väylä, jossa yleisimmin kysymykseen tuleva rajoitusarvo on 40 km/h. Vain vaaralliseksi koetun tai tode- tun kohteen kohdalla voidaan käyttää rajoitusta 30 km/h. Luusuantie on merkittävä maantie myös ensiapu- ja pelastusliikenteelle. Lapin ELY-keskus ei pidä esitettyä nopeusrajoituksen laskemista hyvänä ratkaisuna. Mikäli koulukuljetuslinja-autot käyttäisivät vain laajennettua pysäkkilevikkettä ja liikenneympyröitä kääntöpaikkoina, se vaikuttaisi myös maantien muun liikenteen sujuvuuteen ja turvallisuuteen. Maantiealue ei ole hyvä alue koululaisten saattoliikenteen toteuttamiselle.

Nopeusnäyttötäulu

Lapin maakunnan alueella osa kunnista on hankkinut omalla kustannuksellaan siirrettävän nopeusnäytön, jota kunnat ovat kierrättäneet alueensa koulujen tai muiden merkittävien palveluiden kohdilla. Tällaisesta hankinnasta on kuitenkin tiedotettava ja hankittava lupa ELY-keskukselta, jos aikomuksena on asentaa nopeusnäyttö maantieverkolle esimerkiksi suojateiden kohdille.

Lapsia (A17)

Lapin ELY-keskus noudattaa voimassa olevaa uutta tieliikennelakia (729/2018) liikennemerkkien käytöstä ja sijoituksesta. ELY-keskus voi käyttää ainoastaan lain mukaisia liikennemerkkejä. Normaalikokoinen merkki on tarkoitettu pysyvään asennukseen nopeusrajoituksen ollessa enintään 80 km/h. Tieliikennelain lisäksi liikennemerkkien käyttöön vaikuttaa valtioneuvoston asetus liikenteenohjauslaitteiden käytöstä (379/2020) sekä Liikenne- ja viestintäviraston määräys Liikenteenohjauslaitteiden värit, rakenne ja mitoitus.

Merkillä A17 (lapsia) voidaan varoittaa tienkohdasta, esimerkiksi koulun läheisyydessä, jossa liikkuu tavallista runsaammin lapsia koulumatkoilla. Merkki pitää olla tien oikealla puolella niin, että tienkäyttäjällä on aikaa reagoida varoitukseen sopivalla tavalla. Varoitusmerkkiä ei toisteta.

Maantiellä 944 lapsia varoittavat liikennemerkkit on sijoitettu ennen risteysalueiden suojatiekorotuksia palveluiden välittömään läheisyyteen (uimahalli, koulu), joissa lapsia on runsaimmin. Merkit on sijoitettu tieliikennelain mukaisesti turvaamaan maantien ylitystä (tierekisteriosoitteessa 944 / 9 / 24052; 944 / 9 / 24369). Merkkien nykyisillä sijoituksilla turvataan ja edistetään jalankulun ja pyöräilyä koulumatkoilla ja vapaa-ajalla.

ELY-keskus ei sijoita uudelleen maantiealueella merkkiä aloitteen mukaisesti suojatiekorotuksen jälkeen. Merkki A17 voi lisäksi olla tien vasemmalla puolella. Mikäli Kemijärven kaupunki katsoo merkkien tarpeellisuuden myös vasemmalle puolelle, Lapin ELY-keskus voi asentaa merkit maantien ajosuuntaan nähden vasemmalle puolelle syksyn aikana kaupungin kustannuksella.

Yhdistetty pyörätie ja jalkakäytävä (D6) ja lisäkilpi kaksisuuntainen pyörätie (H23.2)

Yhdistetty pyörätie ja jalkakäytävä on kaksisuuntainen ja se osoitetaan merkillä D6 varustettuna lisäkilvellä H23.2 (kaksisuuntainen pyörätie).

Pyöräily erotetaan jalankulusta mahdollisuuksien mukaan. Kun jalankulkijoiden määrä on tunnin aikana yli 100 väylän yhtä leveysmetriä kohti, tulee harkita pyöräilyn erottelua jalankulusta. Lapin ELY-keskuksen L-vastuualue ei toteuta ko. väylälle kevyen liikenteen käyttäjämäärälaskentaa.

Käytännössä jalkakäytävän päällysteen minimileveys on 1,8 metriä, koska kahden pyörätuolin kohdatessa kulkuväylän leveyden tulee olla vähintään 1,8 metriä. Pyöräliikenteen suunnitteluohjeen perusteella kaksisuuntaisen pyörätien minimileveys olisi 2,2 metriä. Tämä tulee pyöräilijän liikkumisvarasta päällysteen reunaan (0,1 metriä molemmilla reunoilla), kahden 0,75 metrin leveän pyöräilijän mitoista sekä kahden eri suuntaan liikkuvan pyöräilijän väliin tarvittavasta liikkumisvarasta (0,5 metriä). Lisäksi pyörätien ja jalkakäytävän väliin tarvitaan erottelukaista, joten rinnakkaisesta väylästä ei tule toimivaa, ellei päällysteen leveys ole noin 4,5 metriä. Jos käytetään tiemerkintäerottelua, niin voi olla hieman kapeampi. Kevyen liikenteen

väylän päällyste aloitteen mukaisella kohdalla on tierekisterin mukaan 3,0 metriä, mikä ei täytä vaatimuksia pyöräilyn erottamiselle jalankulusta D7.1 tai D7.2 liikennemerkeillä.

Osa Kemijärven opetustoimintapalveluja käyttävistä kulkee polku- tai sähköpyörällä, eikä liikenneturvallisuuden näkökulmasta ole tarkoituksen mukaista lisätä maantien ylitystarvetta ohjaamalla pyöräilijät toiselle puolelle maantietä ja siten tietoisesti lisätä liikenneonnettomuusriskiä. Nykyisellä kevyen liikenteen ratkaisulla on luotu lähtökohdat jalankulun ja pyöräilyn suosimiselle koulumatkoilla.

Lapin ELY-keskus noudattaa uutta tieliikennelakia (729/2018), joka on tullut voimaan 1.6.2020. Lapin ELY-keskuksen alueella kaikki pyörätiet ovat kaksisuuntaisia jatkossakin ja siirtymäaika kaksisuuntaisuutta osoittaville lisäkilville on 7 vuotta. Lapin ELY-keskus ei poista lisäkilpeä H23.2 kaksisuuntaista pyörätien merkkiä.

Lapin ELY-keskus lisää aloitteen mukaisesti lisäkilven H23.1 kaksisuuntaisen pyörätien merkin Kiertotien liittymässä olevan varoituskolmion yhteyteen.

Suojatiekorotus

Liikenteen rauhoittamistoimenpiteet edellyttävät aina harkintaa ja toimenpiteiden vaikuttavuuden arviointia. Liikenteen ja maankäytön ratkaisut tulee ensisijaisesti suunnitella kaavassa ja toteuttaa siten, ettei erillisiä liikenteen rahoittamistoimenpiteitä tarvita. Kaavan ratkaisuilla on suuri vaikutus alueen synnyttämään liikenteen määrään, liikenteen suuntautumiseen sekä eri liikennemuotojen asemaan ja keskinäiseen suhteeseen.

Maantiellä 944 suojatiekorotuksia on rakennettu maantien pääajosuunnalle palveluiden välittömään läheisyyteen (uimahalli, vanhusten palvelutalo, koulu). Palveluiden läheisyydessä maantien 944 nopeusrajoitus on tällä hetkellä 40 km/h. Nämä toimenpiteet toimivat niin sanotusti liikenneympäristön muutosta korostavana porttikohtana palvelukohteiden läheisyydessä.

Suojatiekorotuksen rakentaminen maantien varteen niin, ettei se aiheuta kuivatusongelmia, on haasteellista. Kiertotiellä ja Hillatiellä syntyy liikennettä niin vähän, ettei sitä ole tarve rauhoittaa rakenteellisin toimenpitein. Lapin ELY-keskus ei katso suojatiekorotuksen rakentamista teialueelle tarpeelliseksi. Kemijärven kaupungilla on mahdollisuus asettaa katuverkolle alempi nopeusrajoitus ja siten korostaa Kiertotien katuverkkomaisuutta.

Koulukeskuksen toiminnasta muodostuvaa liikennettä on mahdollista ohjata myös Kiertotien pohjoispuolen liittymän kautta tai sijoittamalla henkilökunnan paikoitus toisin kuin suunnitelmassa on esitetty, jolloin saattoliikenne on järjestettävissä turvallisesti koulualueella. Liikenteen rauhoittamistarpeeseen vaikutetaan myös liikenteen valvonnan ja valistuksen keinoin eri käyttäjäryhmille.

Linja-autopysäkki

Linja-autopysäkin (Uimahalli E) muutoksen toteuttaminen edellyttää rakennussuunnitelmaa maantielle 944. Suunnitelmassa tarkastellaan mahdollisuutta linja-autopysäkin muutoksen toteuttamiselle, kuten vaikutuksia esimerkiksi olemassa olevaan kevyen liikenteen väylään, odotustilaan, etäisyyksiä olemassa oleviin suojatiekorotuksiin sekä liikennemäärään.

Koska kaupunki esittää nykyisen linja-autopysäkin käyttötarkoituksen muutosta, tämä edellyttää linja-autopysäkin odotustilaratkaisua. Ratkaisulla ei tule aiheuttaa liikenneturvallisuusongelmia, eivätkä koululaisryhmät saa estää viereisen kevyen liikenteen väylän käyttöä muilta jalankulkijoilta ja pyöräilijöiltä. Maantiealue ei koskaan ole ensisijainen alue koululaisten saattoliikenteen toteuttamiselle, vaan nämä tulee ratkaista kaava-alueella välttämättä maantien 944 ylitystarvetta.

Suunnitelmaratkaisut on toteutettava Väyläviraston ohjeistuksia noudattaen. Odotustilan rakentaminen ja linja-autopysäkin muutokset voivat edellyttää rakennussuunnitelman sijaan tiesuunnitelmaa.

Suunnitelma edellyttää Kemijärven kaupungin (Jukka Kuisma) ja Lapin ELY-keskuksen (Projektipäällikkö Tomi Tiuraniemi) vuoropuhelua toteutusmahdollisuudesta.

Tämä vastaus ei ole lupa linja-autopysäkin laajentamiselle ja koululaisten saattoliikennejärjestelylle tiealueella. Lupa edellyttää laajempaa tarkastelua aiempien kohtien lisäksi maankäyttöön sekä vaikutuksesta maantien 944 liikenteen sujuvuuteen ja liikenneturvallisuuteen.

ELY-keskus kommentoi ja tarvittaessa edellyttää muutoksia suunnitelmiin. Suunnitelmat on aina hyväksyttävä ELY-keskuksella.

ELY-keskus kommentoi valaistussuunnittelua (Tienpidon asiantuntija Tiina Havela). Valaistussuunnitelma on hyväksyttävä erikseen ELY-keskuksella.

Yhteenveto

Hanketta on käsitelty liikenneturvallisuuden näkökulmasta vuosina 2020-2021 Kemijärven kaupungin liikenneturvallisuuskokouksissa liikenneturvallisuuskonsultin Minna Koukkulan Sitowise Oy:n johdolla. Esityksessä on korostettu linja-autojen, taksien, mopojen, mönkijöiden ja saattoliikenteen sijoittamista nykyiselle koulualueen P-alueelle. Samalla on esitetty useita vaihtoehtoja henkilökunnan pysäköintipaikoille, esimerkiksi maantien 944 itäpuolella, jossa nykyinen pysäköintialue sijaitsee. Muut vaihtoehdot ovat liitteenä olevassa esityksessä "Kemijärven keskustan asemakaava Hilla-tien kohdalla".

Lapin ELY-keskus katsoo, että Kemijärven kaupungilla on mahdollisuus toteuttaa koululaisliikennejärjestelyt katuverkolla, jolloin koululaisten maantien tarpeeton ylitys ja kulku tiealueella on vältettävissä. Tällöin myös

maantien ajoliikenteen sujuvuus maantiellä säilytetään. Luusuantie on merkittävä maantie etenkin ensiapu- ja pelastusliikenteelle. Kaupungilla on useita mahdollisuuksia sijoittaa katuverkolla esimerkiksi henkilökunnan parkkipaikat, jolloin koululaisliikenne on turvattavissa lähtökohtaisesti koulualueella. Henkilökunnalle tarkoitettua paikoitusta on hyödynnettävissä katuverkolla esityksen pysäköintivaihtoehtojen lisäksi esimerkiksi Kuumaniemen torilla, uimahallin läheisyydessä olevalla liikennepuistoalueella tai koulurakennuksen välittömässä läheisyydessä rakennuksen takana sijoitetaan muu saattoliikenne olemassa olevaan koulun parkkipaikoitusalueelle. Kemijärven kaupungilla on mahdollisuus toteuttaa koululaisliikennejärjestelyt Kiertotiellä hyödyntäen koulurakennuksen takana olevaa aluetta.

Mikäli Kemijärven kaupunki haluaa järjestää koululaisliikenteen konsultin laatiman toimenpide-ehdotuksen mukaisesti, Lapin ELY-keskus voi toteuttaa maantielle 944 linja-autopysäkin ja odotustilan rakentamisen Kemijärven kaupungin kustannuksella joko vuonna 2022 tai 2023. Tämä edellyttää, että Kemijärven kaupunki laatii kustannuksellaan rakennus ja/tai tie-suunnitelman, jonka ELY-keskus hyväksyy. Suunnitelmat tulisi olla urakkakilpailutuksen käytettävissä vuoden 2021 syksyllä.

Tämä asiakirja on sähköisesti hyväksytty viraston sähköisessä asianhallintajärjestelmässä. Asian on esitellyt Liikennejärjestelmäasiantuntija Jutta Kaisanlahti. Asian käsittelyyn ovat osallistuneet Tienpidon asiantuntija Anna-Liisa Niskala, Projektipäällikkö Tomi Tiuraniemi, Insinööri Ari Kärkkäinen, Projektipäällikkö Jesse Kananen ja aluevastaava Pentti Keskikallio. Asian on ratkaissut Yksikön päällikkö Juha Tapio.

TIEDOKSI

Lapin ELY-keskus, Jaakko Ylinampa
Lapin ELY-keskus, Juha Tapio
Lapin ELY-keskus, Merja Lämsä
Lapin ELY-keskus, Anna-Liisa Niskala
Lapin ELY-keskus, Tomi Tiuraniemi
Lapin ELY-keskus, Jesse Kananen
Lapin ELY-keskus, Ari Kärkkäinen
Lapin ELY-keskus, Olli Mourujärvi
Lapin ELY-keskus, Pentti Keskikallio

Kemijärven kaupunki, Jukka Kuisma
Kemijärven kaupunki, Martti Valkola