

5.12.2022

Matkailu näillä alueilla perustuu vahvasti tunturimaisemaan ja luonnossa koettaviin aktiviteetteihin. Valokuvamatkailua on kansallispuistossa ja erityisesti Pallastunturin kansallismaisemissa. Tuulivoimat tässä maisemassa voi aiheuttaa kielteisiä vaikutuksia alueen matkailuimagolle. Potentiaalisista alueista tulee tehdä näkymäalueanalyysit eri matkailualueilta käsin.

Alueella on paljon matkailuyrityksiä myös matkailualueiden välissä ja heidän toiminta-alueensa voi olla laaja. Tunturi-Lapin matkailun markkinaosuus koko Lapista on 36 %, mikä on suurin koko maakunnassa. Alueen matkailua halutaan kasvattaa ja levittää matkailukeskuksia ympäröiviin kyliin. Koska matkailu alueella perustuu vahvasti luonnossa tehtäviin aktiviteetteihin ja luontoelämyksiin, voivat tuulivoiman vaikutukset olla suuriakin paikoittain. Tuulivoima-alueita suunniteltaessa tulee ottaa huomioon maisemat keskuksien välillä, Pallastunturin kansallismaisema sekä muut tärkeimmät maisema-alueet ja ohjelmapalvelualueet. Museoviraston listaamien rakennetun kulttuuriympäristöjen listauksessa välialueelle sijoittuu mm. Särestöniemen erämaatila ja ateljee. Hiihtokeskusten näkökulmasta tuulivoiman sijoittelu hiihtokeskuksiin nähden siten, että ne eivät näy keskeisessä maisemassa ja ole rinteiden suuntaisesti, on suotavaa, vaikka rinnekeskusten asiakkaat jo käyttävät rakennettua tunturiympäristöä siitä pahemmin häiriintymättä (mm. lasketteluhissit).

5 Itä-Lapin seutukunta

Itä-Lapin seutukuntaan kuuluvat Pelkosenniemen, Posion, Sallan ja Savukosken kunnat sekä Kemijärven kaupunki. Selvitysalueella ei ole ehdotuksia tuulivoimapuistojen alueiksi Savukosken kunnassa. Kemijärven alueella potentiaalisia alueita on viisi (5), Pelkosenniemellä yksi (1), Posiolla yksi (1), Sallan alueella kolme (3). Itä-Lapin maakuntakaavassa on annettu mv-alueelle maankäyttöluokkaa koskeva määräys: Aluetta tulee kehittää matkailukeskusten, maaseutumatkailun, palvelujen ja reitistöjen yhteistoiminnallisena kokonaisuutena. Selvitysalueella Itä-Lapin seutukunnassa on yksi Itä-Lapin maakuntakaavassa osoitettu matkailun ja virkistyksen kehittämisen kohdealue, Itä-Lapin matkailualue (mv 8401). Alue on laaja ja rengasmainen ja ulottuu kaikkien kuntien ja kaupungin alueille. Alueella halutaan kehittää kokonaisuuden matkailullista vetovoimaisuutta: luonto- ja kulttuurikohteet, reitit, liikenneyhteydet ja markkinointi. Erityisesti halutaan kehittää matkailukeskusten ja reittien varrella toimivien maaseudun yritysten yhteistyötä.

Matkailijoita alueella yöpyi vuonna 2021 yli 350 000. Nopeaa kasvua on ollut vuodesta 2016 ja vuonna 2021 Itä-Lapissa saavutettiin ylivoimainen ennätysvuosi rekisteröidyissä yöpymisissä ja samalla markkinaosuus nousi. Itä-Lapin markkinaosuus rekisteröidyistä yöpymisistä oli vuonna 2021 16 %. Koronan jälkeen ennätystasolla oleva kysyntä luo hyvän pohjan matkailun kasvulle lähivuosina. Kansainvälinen matkailu on kasvanut Itä-Lapissa myös kesällä. Tärkein markkina on Eurooppa. Matkailun aluetalousvaikutus vuonna 2019 oli 352 henkilötyövuotta ja laskennallinen palkkatulo 12 712 000 €.

5.1 Matkailualueet

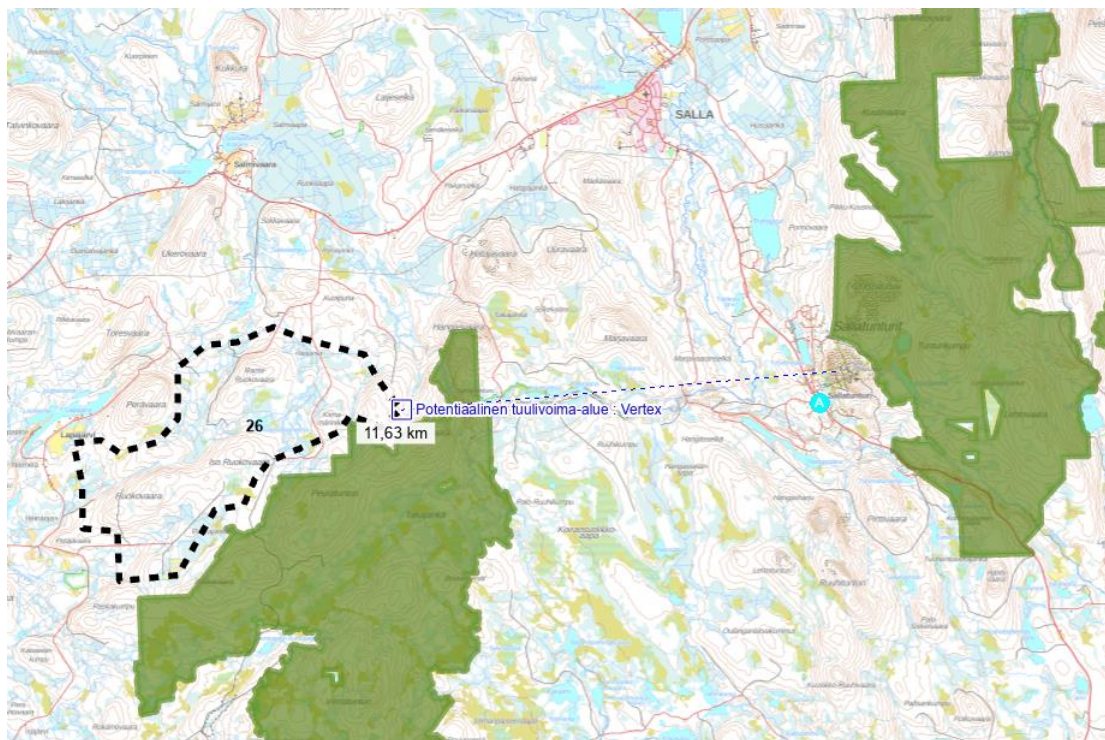
5.1.1 Salla

Sallan matkailu pohjautuu luontoon ja aktiviteetteihin. Sallassa merkittävimmät luontokohteet ovat uusi vuonna 2022 perustettu Sallan kansallispuisto, Oulangan kansallispuisto Sallan

5.12.2022

eteläosassa ja Tuntsan erämaa-alue, jonka halki kulkee UKK retkeilyreitti. Tuntsa kuuluu Natura 2000 alueisiin. Pohjoisessa Tuntsa rajautuu Värriön luonnonpuistoon. Myös sotahistoria on osa alueen matkailuvetovoimaa. Sallatunturi profiloituu perhekohteena. Rinteet avautuvat itään ja pohjoiseen. Salla on Suomen ensimmäinen Sustainable Travel Finland -merkin saanut kohde, joka profiloituu vastuullisen matkailun kohteena. 10 kohdan asiakaslupaus sisältää mm. toimenpiteitä ilmastosta huolehtimisesta; mm. uusiutuvan sähkön käyttö, hiilinielut, kierätyks on listattu asiakaslupaukseen, joka ohjaa toimintaa. Sallan slogan on ”In the middle of nowhere”. Vuonna 2021 Sallassa rekisteröitiin 168 000 yöpymistä, joista 10 800 oli ulkomaanmatkailijoita. Ennen koronapandemiaa 2019 yöpymisiä rekisteröitiin 135 000. Ulkomaanmatkailijasegmenteistä suurimpia olivat alankomaalaiset, espanjalaiset ja saksalaiset.

Sallan alueelle on ehdotettu neljää potentiaalista tuulivoima-aluetta (25 – kuntien rajalla, 26, 55, ja 56). Matkailullista ydintä lähinnä on alue numero 26, Sallatunturin länsipuolella noin 12 km etäisyydellä. Tuulivoimarakentaminen voi viedä uskottavuutta erämaahan pohjautuvalla matkailumarkkinoinnilla ja tuulivoiman sijainti on tehtävä harkiten. Toisaalta Sallan kestävän matkailun kohdeimagoon kestävä energiantuotanto voi oikein viestittynä sopia hyvin.



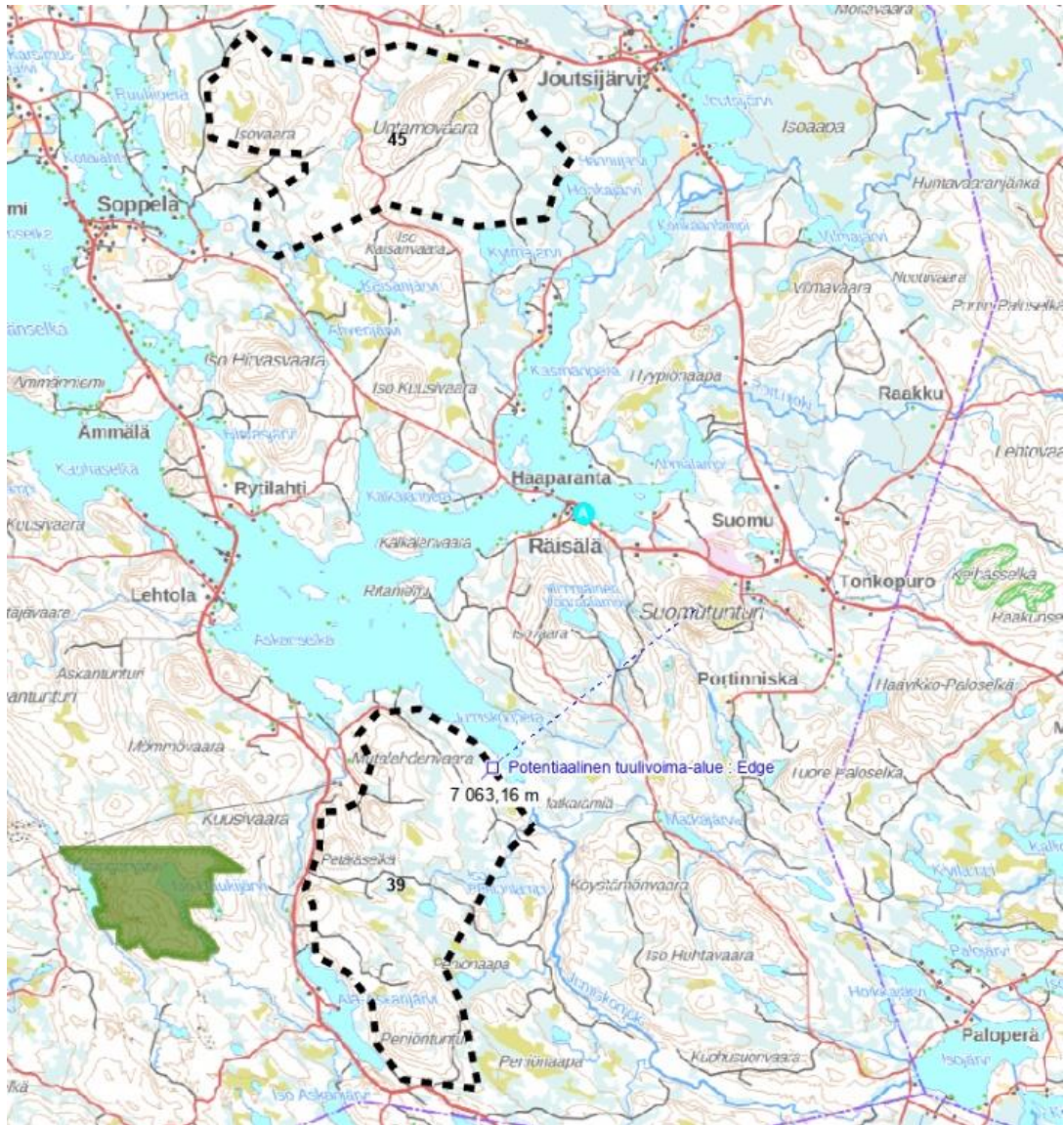
Kuva 11. Matkailullista ydintä lähinnä on alue numero 26, Sallatunturin länsipuolella noin 12 km etäisyydellä.

5.1.2 Kemijärvi ja Suomi

Matkailijoiden näkökulmasta kiinnostavia ovat alueen luonto- ja liikunta-aktiviteetit sekä sotahistorialliset kohteet. Kemijärvellä sijaitsee perheiden suosima, kompakti Suomen tunturi-keskus. Suomutunturin erityisyyksiä ovat jyrkkyytensä ja korkeuseronsa ansiosta talvisin

5.12.2022

suurpujottelun harjoitteluun sopivat rinteet, jonka ansiosta Suomen löytävät myös kansainväliset hiihtojoukkueet. Lumivarmuus ja hyvä noin 200 kilometrin moottorikelkkareitistö ovat Kemijärven ja Suomen vahvuuksia. Suomen laskettelurinteet avautuvat koilliseen ja itään. Alueella on myös vaellusreittejä, jotka tarjoavat upeita maisemia mm. Venäjän suuntaan. Merkittäviä matkailullisia vaikutuksia ei todennäköisesti tuulivoiman sijoittamisesta tulisi, sillä matkailutoiminta on vähäisempää kuin monessa muussa Lapin tunturikohteessa.

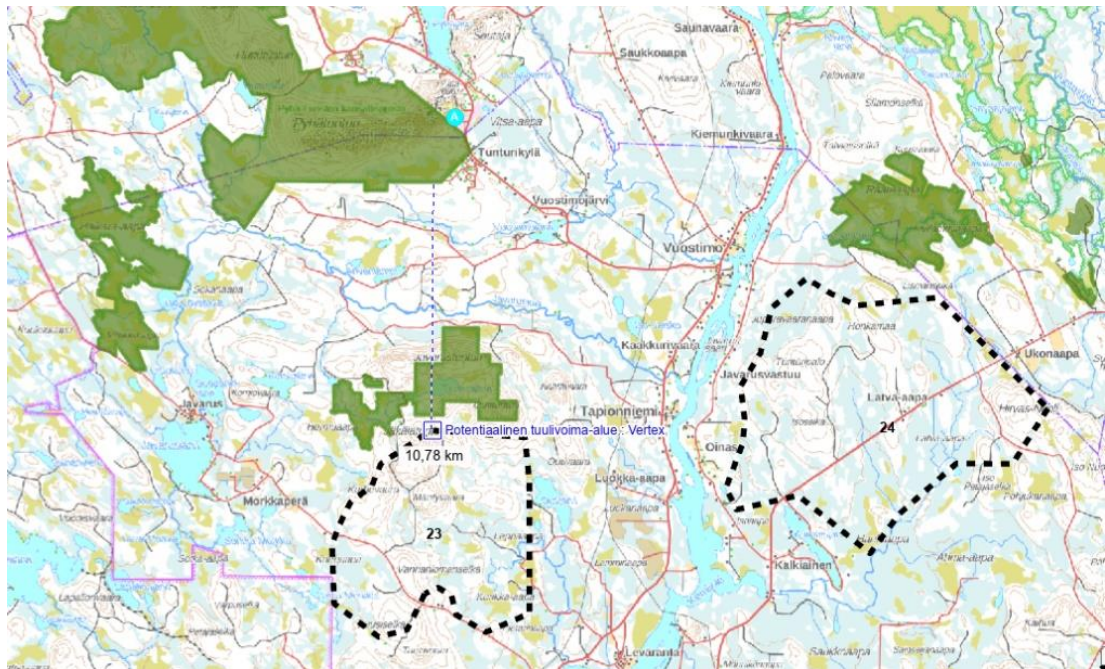


Kuva 12. Suomutunturin lounaispuolella noin 7 km etäisyydellä potentiaalinen tuulivoima-alue nro 39 sekä pohjoispuolella noin 11 km etäisyydellä potentiaalinen tuulivoima-alue nro 45

5.12.2022

5.1.3 Pyhätunturi (ja Pyhä-Luoston kansallispuisto)

Pyhä-Luoston matkailukeskuksessa rekisteröityjä yöpymisiä oli vuonna 2019: 179 000, joista ulkomaanmatkailijoita 73 900. Pyhätunturi sijaitsee Pelkosenniemen kunnassa, kymmenen kilometrin pituinen tunturijono sijaitsee osin myös Kemijärven kaupungin alueella. Pyhä on pääosin aktiivilomailijoiden ja perheiden talvikohde, mutta myös kesällä on tarjolla liikunnallisia luontoaktiviteetteja mm. Pyhä-Luoston kansallispuistossa sekä erilaisia tapahtumia. Pyhä-Luosto markkinoi aluetta yhdessä ja alueella muun muassa laajat latuverkostot kohteiden välillä houkuttavat maastohiihtäjiä. Pyhätunturin rinnekeskuksessa rinteet avautuvat pohjoiseen ja itään. Alueella järjestetään myös revontuliretkiä. Pyhätunturin kulttuurimaisema löytyy Museoviraston valtakunnallisesti arvokkaiden maisema-alueiden listauksesta välialueella. Alueella tuulivoimaloiden sijainti tulee harkita tarkoin tuntureilta avautuvat maisemat ja luontoaktiviteetit huomioiden.



Kuva 13. Pyhä-Luoston matkailualueetta lähinnä Pyhä-Luoston kansallispuiston eteläpuolella noin 11 km etäisyydellä potentiaalinen tuulivoima-alue nro 23 sekä kaakkoispuolella noin 16 km etäisyydellä potentiaalinen tuulivoima-alue nro 24

5.1.4 Riisitunturin kansallispuisto (Posio)

Posion itäosassa sijaitseva Riisitunturin kansallispuisto on perustettu 1982. Puiston pinta-ala on 77m2 ja merkittjä reittejä yli 40 km. Kansallispuiston omaleimaista maisemaa ovat rinne-suot ja Kitkajärvet. Riisitunturin huiput ovat lähes puuttomat. Riisitunturi on patikoijien, linturetkeilijöiden ja luontovalokuvaajien kohde, joka vetää puoleensa sekä kesällä että talvella. Posiolle on merkitty yksi potentiaalinen tuulivoima-alue, kunnan lounaisrajan tuntumaan (27)

5.12.2022

5.2 Tuulivoiman mahdolliset vaikutukset matkailuun Itä-Lapin seutukunnassa

Posion kunnassa on yksi (1) potentiaalinen tuulivoima-alue lounaisosissa (27). Etäisyys Riisitunturin kansallispuistoon on huomioitu. Voimalan sijoittelussa voidaan huomioida näkyvyys Simojärven suuntaan. Mahdollisia vaikutuksia matkailuelinkeinon ei todennäköisesti muodostu.

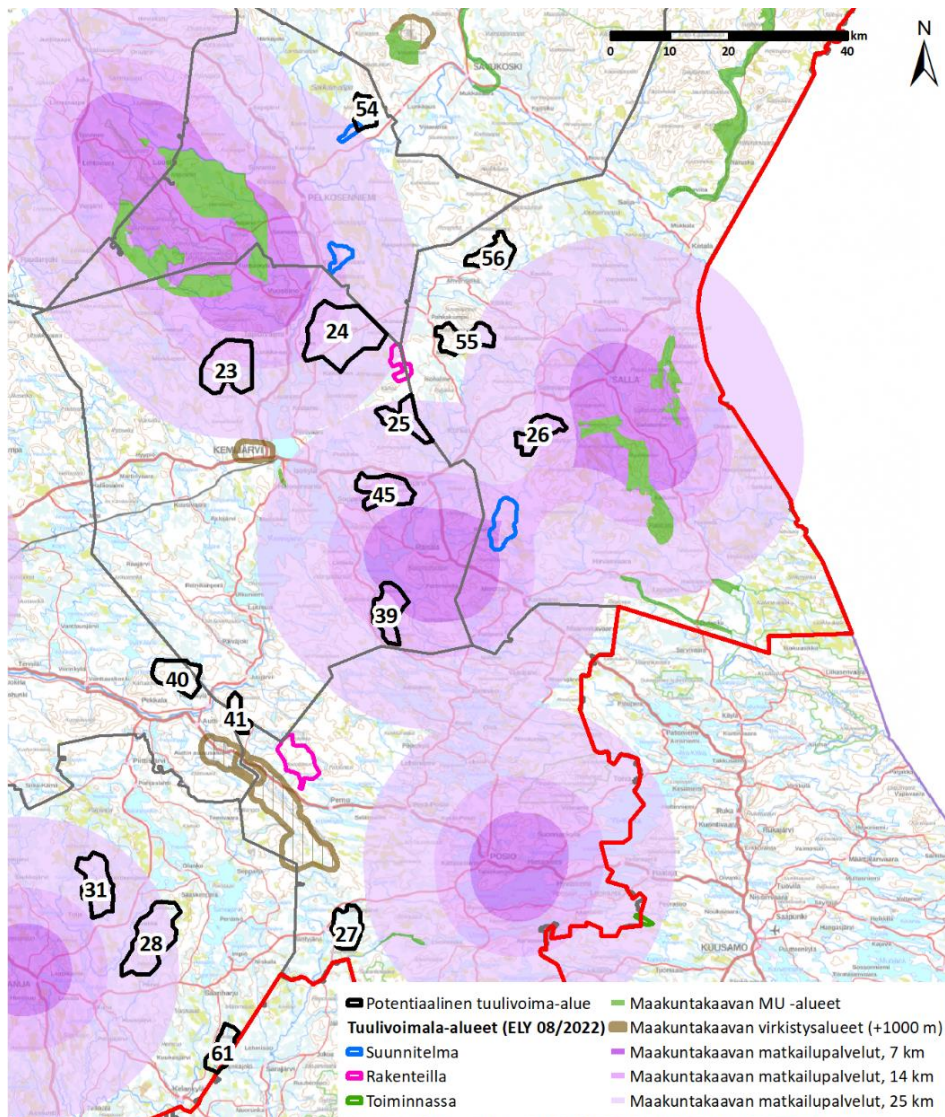
Pelkosenniemen kuntaan on ehdotettu 2 tuulivoima-aluetta (53 suunnitteluvaiheessa oleva Siiamonselkä ja uusi alue 54) ja Kemijärven pohjoisosaan sijoittuu potentiaalisia alueita, joista lähin noin 15 km etäisyydellä Pyhätunturista kaakkoon (24). Pyhätunturin laskettelurinteet avautuvat pohjoisitäsuuntaan, joten rinnenäkymässä tuulivoimalat eivät olisi suoraan kohti, mutta Pyhä-Luosto alueen profiloituminen erämaisena ja luontoliikuntakohteenä kannattaa muistaa, mikäli alueelle sijoitetaan tuulivoimaa.

Sallan alueelle on merkitty kolme (4) potentiaalista tuulivoima-aluetta, joista yksi sijoittuu länteen, Kemijärven rajan tuntumaan (25), mutta yli 15 km etäisyydelle Sallatunturista (26). Salla on profiloitunut vahvasti erämaiseksi kohteeksi ”In the middle of nowhere”, jonka imagoon eivät näkyvät rakennelmat välttämättä sovi. Tuulivoimalan näkyminen maisemassa veisi pohjan alueen iskulauseelta ja asiakaslupaus ei tässä tapauksessa toteutuisi ja voisi tuoda kielteisiä vaikutuksia alueen matkailuelinkeinon ja heikentää alueen imagoa erämaisena luontokohteenä. Toisaalta Salla profiloituu vastuullisen matkailun kohteena, jonka 10 kohdan asiakaslupaus sisältää mm. toimenpiteitä ilmastosta huolehtimisesta; mm. uusiutuvan sähkön käyttöä. Sillä miten mahdollinen uusiutuvan energian voimaloiden rakentaminen viestitään matkailijoille, on suuri merkitys.

Kemijärven kaupungin alueella tuulivoimarakentamiseen tutkittavia alueita on seitsemän (7). Kemijärvellä matkailutoimintaa ei harjoiteta laajasti, joten matkailulliset vaikutuksetkin olisivat todennäköisesti vähäiset. Kunnan pohjoisosaan osoitettujen alueiden sijoittelua kannattaa kuitenkin tarkastella myös Pyhätunturin näkökulmasta.

Itä-Lapissa matkailu on ollut kasvava toimiala. Maisemalliset vaikutukset tulee huomioida tällä alueella varsinkin Sallan ja Pyhätunturin näkökulmista. Posiolle ja Kemijärvelle ehdotetuissa alueissa olisi vähiten matkailullista haittaa.

5.12.2022



Kuva 14. Itä-Lapin seutukunta: matkailualueet ja potentiaaliset tuulivoima-alueet

6 Rovaniemen seutukunta

Rovaniemen seutukuntaan kuuluvat Rovaniemen kaupunki ja Ranuan kunta. Alueelle on ehdotettu yhdeksän (9) potentiaalista tuulivoima-alueita. Rovaniemen alueelta kaksi (33 ja 63) ja Ranualta seitsemän (28, 31, 57, 58, 59, 60 ja 61). Matkailu alueella painottuu hyvin pitkälle joulumatkailuun ja Joulupukin Pajakylän ympärille sekä kaupunkimatkailuun. Ympäröivän maaseudun kohteita on viime vuosien aikana pyritty kehittämään ja Joulupukin Pajakylään kohdistuvaa painetta pyritty purkamaan muillekin alueille. Rovaniemeltä tehdään paljon päiväretkiä Ranualle. Alue toimii solmukohtana muille kohteille Lappiin ja kauttakulkuliikennettä on myös paljon.

Matkailijoita alueella yöpyi vuonna 2021 noin 440 000, vastaava luku oli vuonna 2019 noin 740 000 yöpyjää. Alueen matkailussa tapahtui nopeaa kasvua vuodesta 2016 vuoteen 2019 asti, jolloin