

Lapin liitto

LAPIN TUULIVOIMASELVITYS 2022

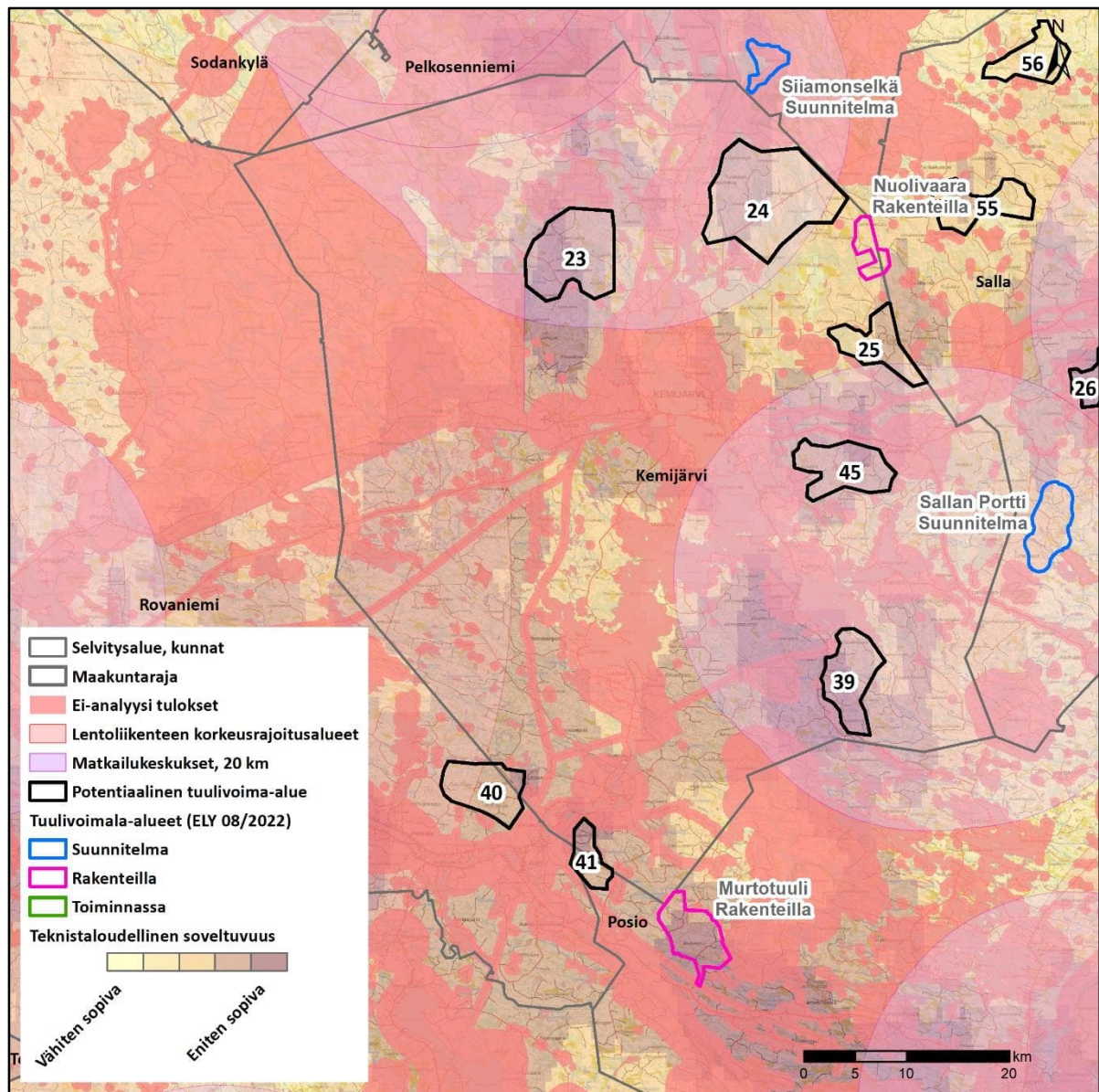
Liite 1: Kuntakohtaiset kohdekortit

5.12.2022

2 Kemijärvi

Alla olevassa kuvassa on esitetty Kemijärven kaupungissa sijaitsevien uusien potentiaalisten tuulivoima-alueiden sijainti ja perustiedot. Kemijärven kaupungin alueelle sijoittuvat potentiaaliset tuulivoima-alueet nro 23, 24, 25, 39, 41 ja 45. Alue nro 40 käsitellään Rovaniemen kaupungin tietojen yhteydessä.

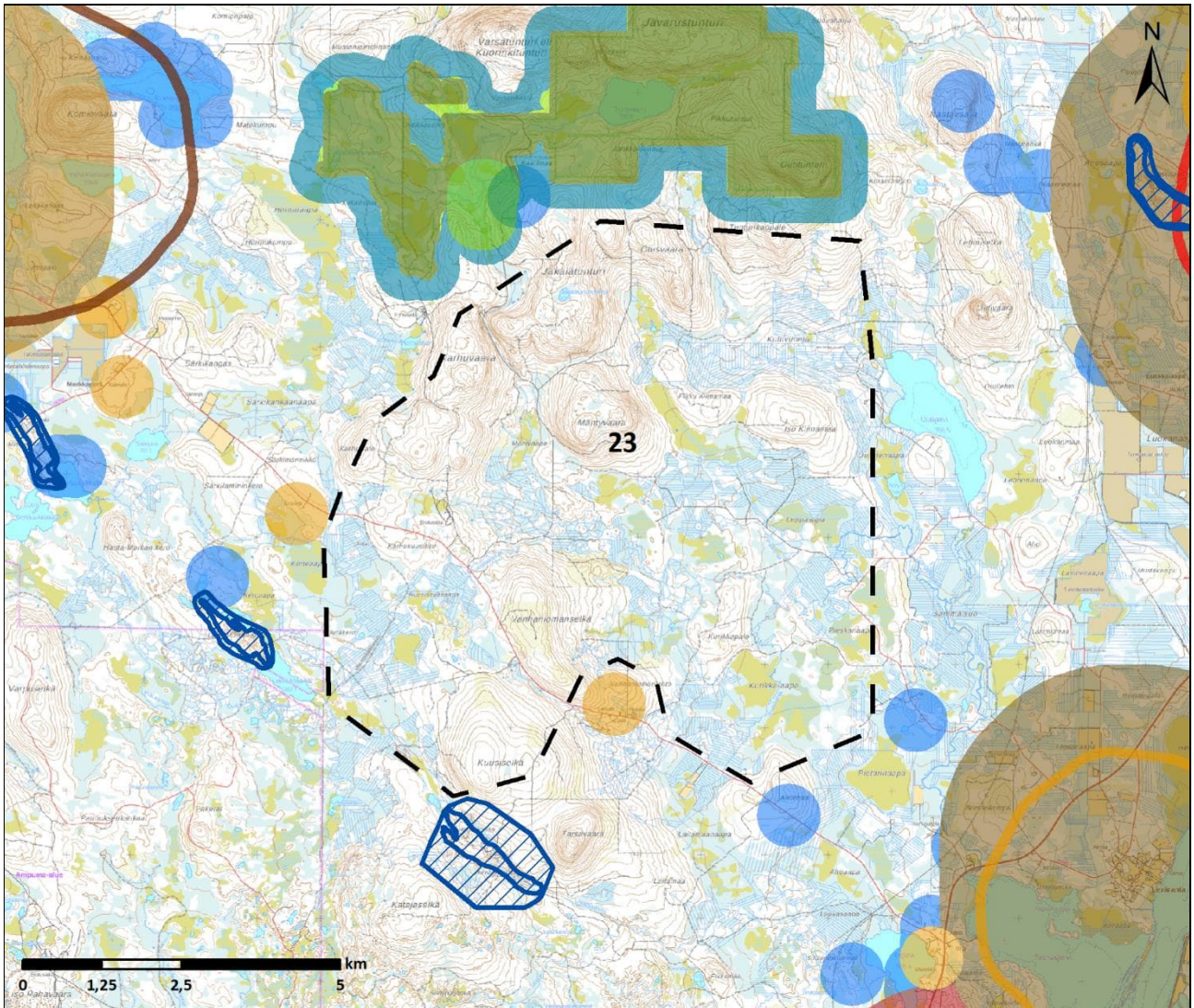
ELY-keskuksen tietojen mukaan (ELY 2022) Kemijärven kaupungin alueelle sijoittuvat Nuolivaaran rakenteilla oleva ja Iso Severivaaran suunnitteilla oleva tuulivoimapuisto. Alueiden sijainti on esitetty alla olevassa kuvassa.



Kuva 3. Kemijärven kaupungin alueella sijaitsevat tiedossa olevat tuulivoima-alueet (ELY 2022) sekä uudet potentiaaliset tuulivoima-alueet.

5.12.2022

Alue 23. Jäkälätunturi



- | | |
|---|--|
| Potentiaalinen tuulivoima-alue | Valtakunnallisesti merkittävät rakennetut kulttuuriympäristöt (RKY) (+1000m) |
| Erämaa-alueet | Maakunnallinen maisema ja kulttuuri alue (+1000 m) |
| IBA alueet (+2000 m) | Valtakunnallisesti arvokkaat maisema-alueet (+1000 m) |
| Yksityismaiden luonnonsuojelualue (YSA) (+500m) | Maakuntakaavan MU -alueet |
| Luonnonsuojelualue (+100 m) | Maakuntakaavan virkistysalueet (+1000 m) |
| Suojeluohjelmat (+100 m) | YKR haja-asutus (+500 m) |
| Natura-alue SAC (+100 m) | YKR pienkylä (+2500 m) |
| Natura-alue SAC (+500 m) | YKR kylä (+2500 m) |
| Natura-alue SPA (+2000 m) | YKR taajama asunnot (+2500 m) |
| Pohjavesialue | YKR loma asunnot (+500 m) |
| Maakuntakaavan MY -alueet | |

5.12.2022

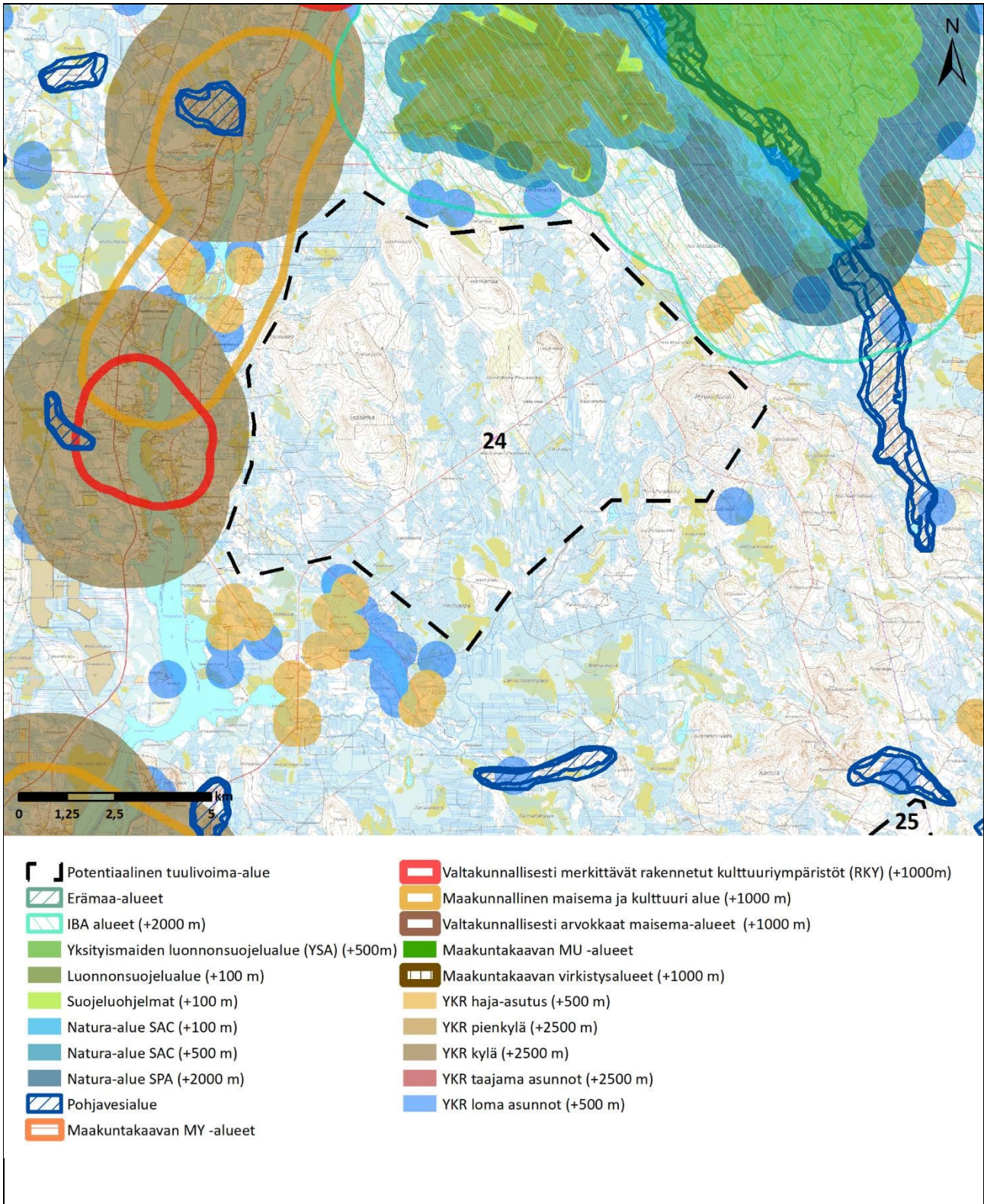
Kohteen sijainti	Kemijärven kaupunki, Kemijärven taajaman luoteispuolella noin 12 kilometrin etäisyydellä. Pyhä-Kallion paliskunnan alueella.
Alueen valikoituminen	Alue perustuu paikkatietoanalyysiin.
Pinta-ala	6 187 ha
Arvio tuulivoimaloiden määrästä	Laskennallinen maksimimäärä (800 x 800 m GRID) 101 kpl, josta toteutettavissa noin 2/3 (66 kpl)
Teknistaloudellinen luokitus	Pistemäärä: 7/7 ja 6/7 Tuulisuus 300 m (vuosikeskiarvo): 9,4 m/s Lähin sähköjohto 3 km, lähin sähköasema noin 11 km Puolustusvoimat: alue edellyttää VTT:n lausuntoa
Arvot ja vaikutusten arviointi	<p>Maisema- ja kulttuuriperintö</p> <p>Lähialueella (0–7 km etäisyydellä) sijaitsevat arvoalueet:</p> <ul style="list-style-type: none"> - Kaksi maakunnallista maisema- ja kulttuurialuetta <p>Tuulivoimapuiston aiheuttama maiseman luonteen muutos tapahtuu useilla alueilla lähialue-vyöhykkeellä (< 7 km). Voimala on riittävän suurissa tuulivoimapuistoa kohti suuntautuneissa avotiloissa huomiota herättävä elementti maisemassa. Lentoestevalot erottuvat pimeällä.</p> <p>Välialueella (7–14 km etäisyydellä) sijaitsevat arvoalueet:</p> <ul style="list-style-type: none"> - RKY-alue Kemijoen jokivarsiasutus - Valtakunnallisesti arvokas maisema-alue Javaruksen kylämaisema - Kolme maakunnallista maisema- ja kulttuurialuetta - Valtakunnallisesti arvokas maisema-alue Pyhätunturin maisemat <p>Välialue-vyöhykkeen maisema on rakenteeltaan lähialueen maisemaa pienipiirteisempi ja näin ollen maisemaan kohdistuvien muutosten sietokyky on myös heikko. Tuulivoimapuiston toteuttamisella on vaikutusta maisemarakenteeseen. Keskeiset vaikutukset: Voimala näkyy hyvin ympäristöönsä, mutta sen kokoa tai etäisyyttä saattaa olla vaikea hahmottaa. Lentoestevalot erottuvat pimeällä.</p> <p>Luonnonympäristöt</p> <p>Kohdealueen lähellä pohjoispuolella sijaitsee Javarustunturin Natura-alue (SACFI300405) ja luonnonsuojelualue sekä Jäkälätunturin luonnonsuojelualue.</p> <p>Natura-arvioinnin tarveharkinta:</p> <p>Lähtökohtaisesti arviointiin sisältyy SPA-kohteet, jotka sijoittuvat enintään 10 kilometrin etäisyydelle sekä SCI/SAC-kohteet, jotka sijaitsevat alle kilometrin etäisyydellä tuulivoima-alueesta. Arvioinnissa käsitellään ainoastaan hankkeen vaikutuksia niihin luontotyyppeihin ja lajeihin, jotka on mainittu Natura-alueen suojeluperusteina.</p> <p>SPA-kohteet alle 10 km etäisyydellä:</p> <ul style="list-style-type: none"> - Ei ole <p>SCI/SAC-kohteet alle 1 km etäisyydellä:</p> <ul style="list-style-type: none"> - FI300405, Javarustunturi - Suojelun perusteena olevat luontotyypit: humuspitoiset järvet ja lammet; vuorten alapuoliset tansankojoet, joissa on Ranunculion fluitantis- ja Callitricho-Batrachium -kasvillisuutta, Fennoskandian lähteet ja lähdesuot, aapasuot, boreaaliset luonnonmetsät, puustoiset suot. - Suojelun perusteena olevat lajit: sauikko. <p>Tuulivoima-alueella ei arvioida olevan vaikutuksia Natura-alueen suojeluperusteissa mainittuihin lajeihin. Tarveharkinnan johtopäätöksenä todetaan, että luonnonnsuojelulain 65§:n mukaista Natura-arviointia ei tarvitse tehdä.</p>

5.12.2022

	<p>Yhdyskuntarakenne ja asutus</p> <p>Lähin taajama-asutus on Kemijärven kuntakeskuksessa, noin 7 kilometrin etäisyydellä. Tapionniemen ja Levärannan kylät ovat 0,5–1 kilometrin etäisyydellä. Loma-asuntoja ja haja-asutusta on kohdealueen välittömässä läheisyydessä. Voimalat näkyvät hyvin ympäristöönsä. Lentoestevalot erottuvat pimeällä. Asutukseen kohdistuvia melu- ja välkevaikutuksia pitää ottaa huomioon jatkosuunnittelussa ja oletuksena on, että lopullisen suunnitelman yhteydessä melu- ja välkevaikutuksia ei synny.</p> <p>Ilmastovaikutukset</p> <p>Mikäli alueella toteutuu 66 tuulivoimalaa, metsän pinta-ala vähenee noin 99 hehtaarilla ja hiilinielut pienenevät vuositasona 371 tCO₂ekv. Samalla energiatuotannon päästöt pienenevät vuositasona yhteensä noin 242 365 tonnia CO₂ekv.</p> <p>Taloudelliset vaikutukset</p> <p>Mikäli alueelle toteutuu 66 tuulivoimalaa, kunnalle syntyy yhteensä noin 26,4 miljoonaa euroa kiinteistövero- tuloja tuulipuistojen elinkaaren aikana. Lisäksi kunnille syntyy usein jonkin verran kunnallisverotuloja. Tuulivoi- mahankkeen kokonaisinvestointikustannukset ovat yhteensä noin 792 milj. euroa ja työllisyysvaikutus (suorat, välilliset) on elinkaaren aikana yhteensä noin 10 182 henkilötyövuotta.</p> <p>Porotalous</p> <p>Kohtuutonta haittaa arvioitaessa osa paliskunnan pohjoisosan menettämistä laidunalueista ovat kohtalaisia, mutta lähistöllä on laajasti muita laitumia. Vasoma-alueita häiriintyy. Lähistöllä sijaitsee kuitenkin laajasti muita kevätlaitumia. Alueen laajuus ja sen suunta myös kattaa laidunkierrolle keskittyneet alueet. Alueelle sijoittuu poronhoidon olemassa olevia rakenteita, joiden käyttö häiriintyy. Ei voida kuitenkaan todeta käytön estyvän kokonaisuudessaan. Vaikutuksia alueelle on myös paikallisen porotyöhön porojen kokoamisen ja kuljettamisen osalta, sillä ennestään vähän rakennetulle alueelle muodostuva infrastruktuuri aiheuttaa todennäköisesti po- rojen liikkumisen muutoksia. Alueen toteuttaminen nykyisellä laajuudellaan aiheuttaa suurta haittaa poron- hoidolle paikallisesti. Haitat vaikuttavat painottuvan etenkin alueen länsiosaan, joten alueen pienentämisellä ja voimaloiden sijoittelulla voidaan ennalta arvioiden lieventää haittoja.</p>
--	---

5.12.2022

Alue 24. Isoselkä



5.12.2022

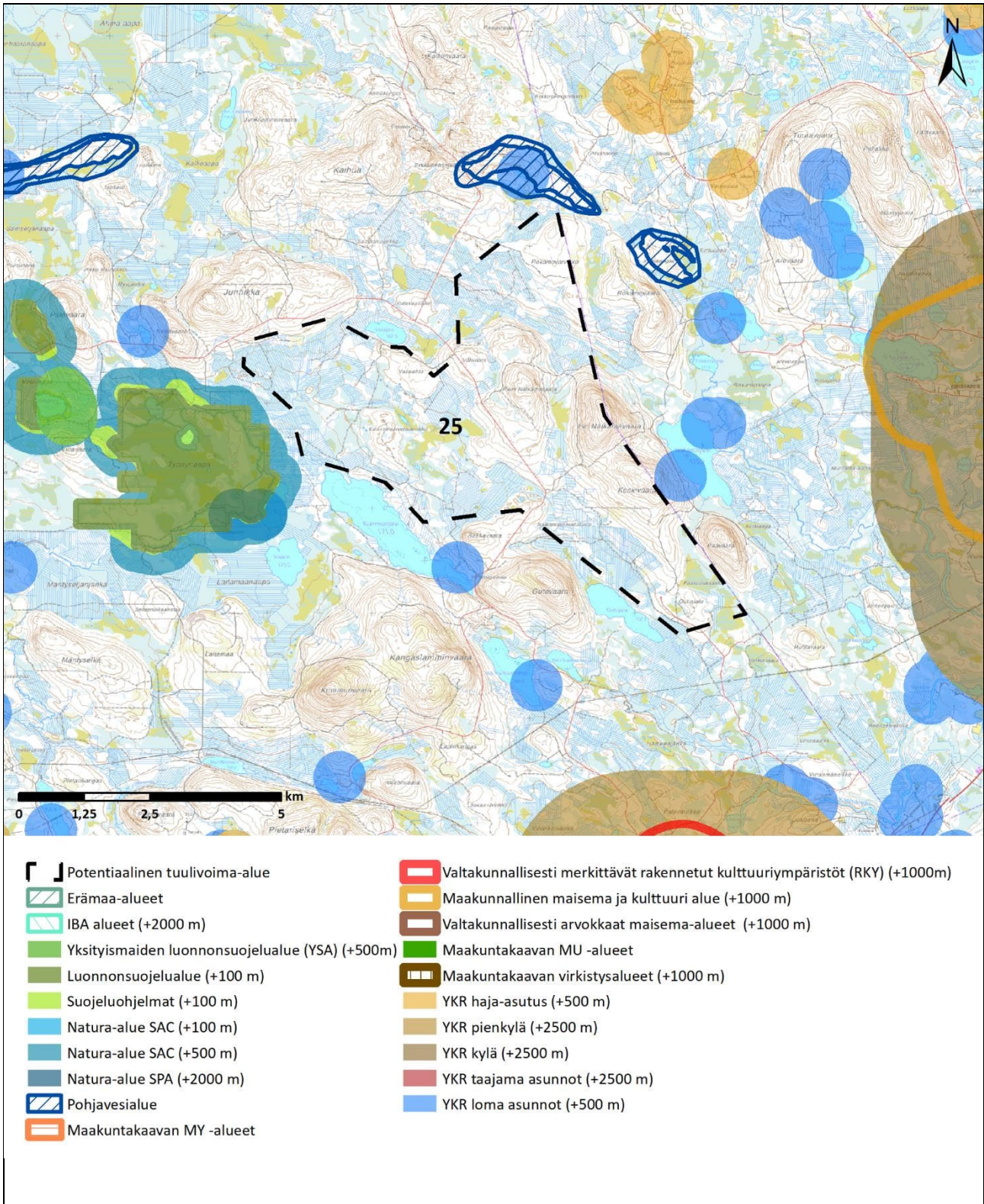
Kohteen sijainti	Kemijärven kaupungin kaakkoisosassa Pelkosenniemen kunnan rajan vieressä. Kemijärven keskustaajamaan noin 16 kilometriä Hirvasniemen paliskunnan alueella.
Alueen valikoituminen	Alue perustuu paikkatietoanalyyseihin.
Pinta-ala	10 100 ha
Arvio tuulivoimaloiden määräästä	Laskennallinen maksimimäärä (800 x 800 m GRID) 158 kpl, josta toteutettavissa noin 2/3 (105 kpl)
Teknitaloudellinen luokitus	Pistemäärä: 5/7 ja 6/7 Tuulisuus 300 m (vuosikeskiarvo): 9,1 m/s Lähin sähköjohto 4,5 km, lähin sähköasema noin 3 km Puolustusvoimat: alue edellyttää VTT:n lausuntoa
Arvot ja vaikutusten arviointi	<p>Maisema- ja kulttuuriperintö</p> <p>Lähialueella (0–7 km etäisyydellä) sijaitsevat arvoalueet:</p> <ul style="list-style-type: none"> - Valtakunnallisesti merkittävä rakennettu kulttuuriympäristö Kemijoen jokivarsiasutus - Kaksi maakunnallista maisema- ja kulttuurialuetta <p>Tuulivoimapaiston aiheuttama maiseman luonteen muutos tapahtuu useilla alueilla lähialue-vyöhykkeellä (< 7 km). Voimala on riittävän suurissa tuulivoimapaistoa kohti suuntautuneissa avotiloissa huomiota herättävä elementti maisemassa. Lentoestevalot erottuvat pimeällä.</p> <p>Välialueella (7–14 km etäisyydellä) sijaitsevat arvoalueet:</p> <ul style="list-style-type: none"> - Valtakunnallisesti merkittävä RKY-alue Kemijoen jokivarsiasutus - Valtakunnallisesti arvokas maisema-alue Pyhätunturin maisemat - Kolme maakunnallista maisema- ja kulttuurialuetta <p>Välialue-vyöhykkeen maisema on rakenteeltaan lähialueen maisemaa pienipiirteisempi ja näin ollen maisemaan kohdistuvien muutosten sietokyky on myös heikko. Tuulivoimapaiston toteuttamisella on vaikutusta maisemarakenteeseen. Keskeiset vaikutukset: Voimala näkyy hyvin ympäristöönsä, mutta sen kokoa tai etäisyyttä saattaa olla vaikea hahmottaa. Lentoestevalot erottuvat pimeällä.</p> <p>Luonnonympäristöt</p> <p>Kohdealueen pohjoispuolella sijaitsee IBA-alue Kemihaaran suot ja metsät, Natura-alue Kemihaaran suot (SPAFI1300907), soidensuojeluohjelman alue Raateaapa (SSO120526), Kemihaaran soiden luonnonsuojelualue (YSA230877) ja Laiskankannikon, Harjulan ja Lintuniemen luonnonsuojelualue (YSA205750).</p> <p>Natura-arvioinnin tarveharkinta:</p> <p>Lähtökohtaisesti arviointiin sisältyy SPA-kohteet, jotka sijoittuvat enintään 10 kilometrin etäisyydelle sekä SCI/SAC-kohteet, jotka sijaitsevat alle kilometrin etäisyydellä tuulivoima-alueesta. Arvioinnissa käsitellään ainoastaan hankkeen vaikutuksia niihin luontotyyppisiin ja lajeihin, jotka on mainittu Natura-alueen suojelurusteina.</p> <p>SPA-kohteet alle 10 km etäisyydellä:</p> <ul style="list-style-type: none"> - FI1300907, Kemihaaran suot - Suojelun perusteina olevat luontotyypit: Hiekkamaiden niukkamineraaliset niukkaravinteiset vedet, Magnopotamion tai Hydrocharition-kasvustoiset luontaisesti ravinteiset järvet, Humuspitoiset järvet ja lammet, Fennoskandian luonnontilaiset jokireitit, Vuorten alapuoliset tasankojoet, joissa on Ranunculion fluitantis ja Callitricho-Batrachium -kasvillisuutta, Kostea suurruohokasvillisuus, Pohjoiset, boreaaliset tulvaniityt, Vaihettumissuot ja rantasuot, Fennoskandian lähteet ja lähdesuot, Cratoneurion-huurreammallähteet, joissa muodostuu kalkkilielijaosastumia, Letot, Aapasuot, Kasvipeitteiset kalkkikalliot, Boreaaliset luonnonmetsät, Harjumuodostumien metsäiset luontotyypit, Alnus glutinosa ja Fraxinus excelsior -tulvametsät, Puustoiset suot - Suojelun perusteena olevat lajit: jouhisorsa, metsähanhi, suopöllö, tukkasotka, pyy, ruskosuohaukka, sinisuohaukka, laulujoutsen, palokärki, pohjansirkku, ampuhaukka, tuulihaukka, kuikka, kaakkuri, kurki, pikkulokki, naurulokki, jänkäsiirriäinen, sinirinta, jänkäkurppa, pilkkasiipi, mustalintu,

5.12.2022

	<p>uivelo, keltavästäräkki, kivitasku, vesipääsky, suokukko, pohjantikka, kapustarinta, lapintiira, hiiripöllö, teeri, metso, mustaviklo, liro, saukko, kiiltosirppisammal, laaksoarho, lapinleinikki, lettorikko.</p> <p>SCI/SAC-kohteet alle 1 km etäisyydellä:</p> <p>- Ei ole</p> <p>Tuulivoima-alueella arvioidaan olevan vaikutuksia Natura-alueen suojeluperusteissa mainittuihin lintulajeihin. Tarveharkinnan johtopäätöksenä todetaan, että luonnonsuojelulain 65§:n mukainen Natura-arviointi tarvitsee tehdä.</p> <p>Yhdyskuntarakenne ja asutus</p> <p>Lähin taajama-asutus on Kemijärven kuntakeskuksessa, noin 7 kilometrin etäisyydellä. Lähimmät kylät ovat Tapionniemen ja Vuostimon kylät 2 kilometrin etäisyydellä. Loma-asuntoja ja haja-asutusta on kohdealueen välittömässä läheisyydessä. Voimat näkyvät hyvin ympäristönsä. Lentoestevalot erottuvat pimeällä. Asutukseen kohdistuvia melu- ja välkevaikutuksia pitää ottaa huomioon jatkosuunnittelussa ja oletuksena on, että lopullisen suunnitelman yhteydessä melu- ja välkevaikutuksia ei synny.</p> <p>Ilmastovaikutukset</p> <p>Mikäli alueella toteutuu 105 tuulivoimalaa, metsän pinta-ala vähenee noin 157,5 hehtaarilla ja hiilinielut pienenevät vuositasolla 590 tCO₂ekv. Samalla energiatuotannon päästöt pienenevät vuositasolla yhteensä noin 385 580 tCO₂ekv.</p> <p>Taloudelliset vaikutukset</p> <p>Mikäli alueelle toteutuu 105 tuulivoimalaa, kunnalle syntyy yhteensä noin 42 miljoonaa euroa kiinteistövero- tuloja tuulipuistojen elinkaaren aikana. Lisäksi kunnille syntyy usein jonkin verran kunnallisverotuloja. Tuulivoi- mahankkeen kokonaisinvestointikustannukset ovat yhteensä noin 1 260 milj. euroa ja työllisyysvaikutus (suorat, välilliset) on elinkaaren aikana yhteensä noin 16 198 henkilötyövuotta.</p> <p>Porotalous</p> <p>Kohtuutonta haittaa arvioitaessa paliskunnan menettämän laidunalueet ovat vähäisiä ja saman tyyppisiä laitu- mia sijaitsee laajasti lähistöllä. Vasomisalueita häiriintyy osittain. Alueella voi todeta olevan merkitystä koko paliskunnan pohjoispuolen laidunkiertoon. Alueen laajuus ja yhteisvaikutus rakenteilla olevaan tuulivoimapu- istoon häiritsee porojen luontaista kulkemista ja voi jopa estää sen kokonaan. Paliskunnan kapeuden vuoksi vas- taavia reittejä ei olisi ja porojen kulkeutumisen Sallan paliskunnan puolelle voisi lisääntyä. Alueen itäpuolen erotustoiminnalle aiheutuu myös osin häiriötä. Alueen toteuttaminen nykyisellä laajuudellaan aiheuttaa suurta haittaa poronhoidolle. Haitat vaikuttavan painottuvan etenkin alueen itäosaan, joten alueen pienentämisellä ja voimaloiden sijoittelulla voidaan ennalta arvioiden lieventää haittoja.</p>
--	--

5.12.2022

Alue 25. Nälkämävaara



5.12.2022

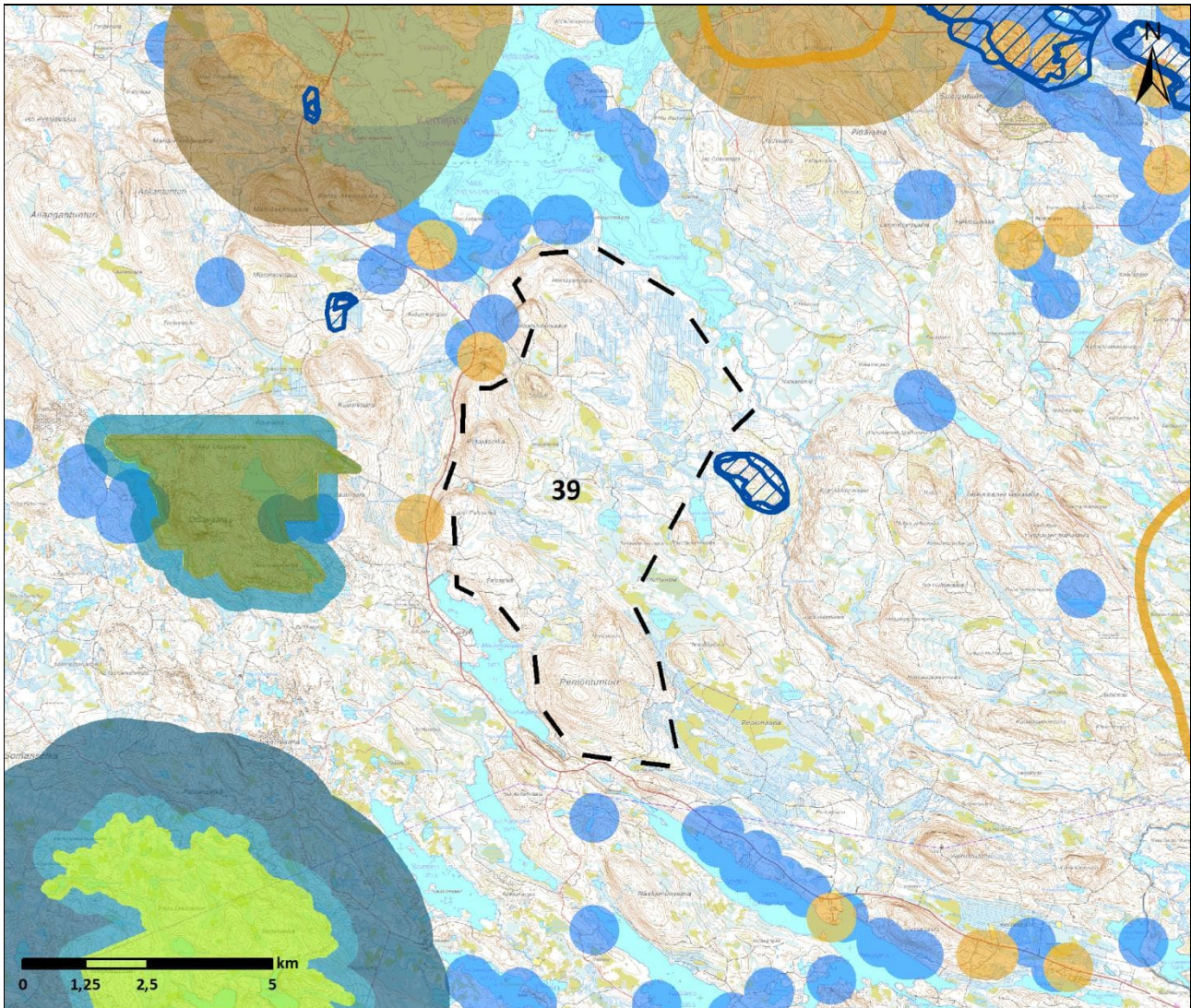
Kohteen sijainti	Kemijärven kaupunki, Kemijärven keskustaajamasta 18 kilometriä koilliseen. Sallan kuntarajan vieressä. Hirvasniemen paliskunnan alueella.
Alueen valikoituminen	Alue perustuu paikkatietoanalyysiin.
Pinta-ala	2 890 ha
Arvio tuulivoimaloiden määrästä	Laskennallinen maksimimäärä (800 x 800 m GRID) 42 kpl, josta toteutettavissa noin 2/3 (28 kpl)
Teknitaloudellinen luokitus	Pistemäärä: 5/7 ja 6/7 Tuulisuus 300 m (vuosikeskiarvo): 9,1 m/s Lähin sähköjohto 1 km, lähin sähköasema noin 9 km Puolustusvoimat: alue edellyttää VTT:n lausuntoa
Arvot ja vaikutusten arviointi	<p>Maisema- ja kulttuuriperintö</p> <p>Lähialueella (0–7 km etäisyydellä) sijaitsevat arvoalueet:</p> <ul style="list-style-type: none"> - Maakunnallinen maisema- ja kulttuurialue - Valtakunnallisesti merkittävä RKY-alue Salpalinja <p>Tuulivoimapuiston aiheuttama maiseman luonteen muutos tapahtuu useilla alueilla lähialue-vyöhykkeellä (< 7 km). Voimala on riittävän suurissa tuulivoimapuistoa kohti suuntautuneissa avotiloissa huomiota herättävä elementti maisemassa. Lentoestevalot erottuvat pimeällä.</p> <p>Välialueella (7–14 km etäisyydellä) sijaitsevat arvoalueet:</p> <ul style="list-style-type: none"> - Valtakunnallisesti merkittävä RKY-alue Puikkolan taloryhmä <p>Välialue-vyöhykkeen maisema on rakenteeltaan lähialueen maisemaa pienipiirteisempi ja näin ollen maisemaan kohdistuvien muutosten sietokyky on myös heikko. Tuulivoimapuiston toteuttamisella on vaikutusta maisemarakenteeseen. Keskeiset vaikutukset: Voimala näkyy hyvin ympäristöönsä, mutta sen kokoa tai etäisyyttä saattaa olla vaikea hahmottaa. Lentoestevalot erottuvat pimeällä.</p> <p>Luonnonympäristöt</p> <p>Kohdealueen länsipuolella sijaitsevat Natura-alue ja soiden suojeluohjelman alue Tynnyriaapa (SACFI1300402, SSO120525), Vierron luonnonsuojelualue (YSA128131) ja Tynnyriaavan luonnonsuojelualue (ESA302803).</p> <p>Natura-arvioinnin tarveharkinta:</p> <p>Lähtökohtaisesti arviointiin sisältyy SPA-kohteet, jotka sijoittuvat enintään 10 kilometrin etäisyydelle sekä SCI/SAC-kohteet, jotka sijaitsevat alle kilometrin etäisyydellä tuulivoima-alueesta. Arvioinnissa käsitellään ainoastaan hankkeen vaikutuksia niihin luontotyyppeihin ja lajeihin, jotka on mainittu Natura-alueen suojeluperusteina.</p> <p>SPA-kohteet alle 10 km etäisyydellä:</p> <ul style="list-style-type: none"> - Ei ole <p>SCI/SAC-kohteet alle 1 km etäisyydellä:</p> <ul style="list-style-type: none"> - FI1300402, Tynnyriaapa - Suojelun perusteena olevat luontotyypit: humuspitoiset järvet ja lammet; vuorten alapuoliset tasankojoet, joissa on Ranunculion fluitantis- ja Callitriche-Batrachium -kasvillisuutta, aapasuot, boreaaliset luonnonmetsät, puustoiset suot. - Suojelun perusteena olevat lajit: saukko. <p>Tuulivoima-alueella arvioidaan olevan vaikutuksia Natura-alueen suojeluperusteissa mainittuihin lajeihin (saukko ja sen elinympäristö). Tarveharkinnan johtopäätöksenä todetaan, että luonnonsuojelulain 65§:n mukainen Natura-arviointi tarvitsee tehdä.</p> <p>Yhdyskuntarakenne ja asutus</p> <p>Lähin taajama-asutus on Kemijärven keskustaajamassa 18 kilometrin etäisyydellä. Lähin kylä on Kursun kylä 7 kilometrin etäisyydellä. Loma-asuntoja on kohdealueen läheisyydessä. Voimalat näkyvät hyvin ympäristöönsä.</p>

5.12.2022

	<p>Lentoestevalot erottuvat pimeällä. Asutukseen kohdistuvia melu- ja välkevaikutuksia pitää ottaa huomioon jatkosuunnittelussa ja oletuksena on, että lopullisen suunnitelman yhteydessä melu- ja välkevaikutuksia ei synny.</p> <p>Ilmastovaikutukset</p> <p>Mikäli alueella toteutuu 28 tuulivoimalaa, metsän pinta-ala vähenee noin 42 hehtaarilla ja hiilinielut pienenevät vuositason 157 tCO₂ekv. Samalla energiatuotannon päästöt pienenevät vuositason 102 821 tCO₂ekv.</p> <p>Taloudelliset vaikutukset</p> <p>Mikäli alueelle toteutuu 28 tuulivoimalaa, kunnalle syntyy yhteensä noin 11,2 miljoonaa euroa kiinteistövero- tuloja tuulipuistojen elinkaaren aikana. Lisäksi kunnille syntyy usein jonkin verran kunnallisverotuloja. Tuulivoi- mahankkeen kokonaisinvestointikustannukset ovat yhteensä noin 336 milj. euroa ja työllisyysvaikutus (suorat, välilliset) on elinkaaren aikana yhteensä noin 4 319 henkilötyövuotta.</p> <p>Porotalous</p> <p>Kohtuutonta haittaa arvioitaessa paliskunnan menettämä kevätlaidunalue on pinta-alallisesti vähäinen ja lä- hellä on muita kevätlaitumia. Tärkeitä vasomisalueita häiriintyä osittain. Alueella tapahtuvaan porojen kulke- mista häiriintyy osittain, sillä ennestään vähän rakennetulle alueelle muodostuva infrastruktuuri aiheuttaa to- dennäköisesti porojen liikkumisen muutoksia. Yhteisvaikutusta porojen kulkuun voi muodostua pohjoiseen ra- kennettavan tuulivoimapuiston osalta. Alueen toteuttaminen nykyisellä sijainnillaan aiheuttaa kohtalaista hait- taa poronhoidolle. Haitat vaikuttavan painottuvan etenkin alueen pohjoisosaan, joten alueen pienentämisellä tai voimaloiden sijoittelulla voidaan ennalta arvioiden lieventää haittoja.</p>
--	--

5.12.2022

Alue 39. Peniöntunturi



- | | |
|---|--|
| Potentiaalinen tuulivoima-alue | Valtakunnallisesti merkittävät rakennetut kulttuuriympäristöt (RKY) (+1000m) |
| Erämaa-alueet | Maakunnallinen maisema ja kulttuuri alue (+1000 m) |
| IBA alueet (+2000 m) | Valtakunnallisesti arvokkaat maisema-alueet (+1000 m) |
| Yksityismaiden luonnonsuojelualue (YSA) (+500m) | Maakuntakaavan MU -alueet |
| Luonnonsuojelualue (+100 m) | Maakuntakaavan virkistysalueet (+1000 m) |
| Suojeluohjelmat (+100 m) | YKR haja-asutus (+500 m) |
| Natura-alue SAC (+100 m) | YKR pienkylä (+2500 m) |
| Natura-alue SAC (+500 m) | YKR kylä (+2500 m) |
| Natura-alue SPA (+2000 m) | YKR taajama asunnot (+2500 m) |
| Pohjavesialue | YKR loma asunnot (+500 m) |
| Maakuntakaavan MY -alueet | |

5.12.2022

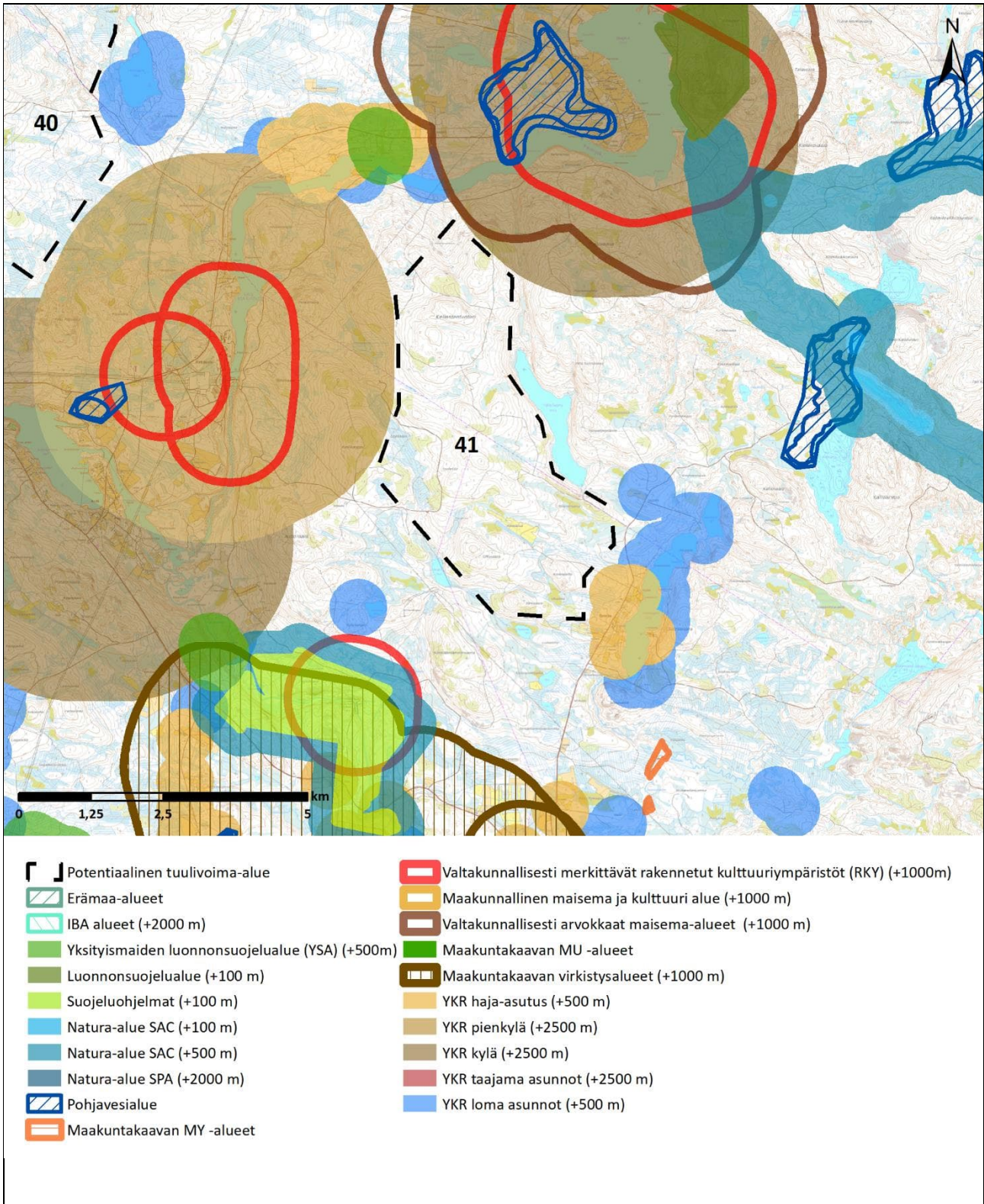
Kohteen sijainti	Kemijärven kaupunki, Kemijärven keskustaajamasta 18 kilometriä kaakkoon. Posion kuntarajan läheisyydessä. Hirvasniemen paliskunnan alueella.
Alueen valikoituminen	Alue perustuu paikkatietoanalyysiin.
Pinta-ala	3 675 ha
Arvio tuulivoimaloiden määrästä	Laskennallinen maksimimäärä (800 x 800 m GRID) 60 kpl, josta toteutettavissa noin 2/3 (40 kpl)
Teknitaloudellinen luokitus	Pistemäärä: 6/7 ja 7/7 Tuulisuus 300 m (vuosikeskiarvo): 9,3 m/s Kohdealue on sähköjohdon ja sähköaseman välittömässä läheisyydessä. Puolustusvoimat: alue edellyttää VTT:n lausuntoa
Arvot ja vaikutusten arviointi	<p>Maisema- ja kulttuuriperintö</p> <p>Lähialueella (0–7 km etäisyydellä) sijaitsevat arvoalueet:</p> <ul style="list-style-type: none"> - Maakunnallinen maisema- ja kulttuurialue <p>Tuulivoimapuiston aiheuttama maiseman luonteen muutos tapahtuu useilla alueilla lähialue-vyöhykkeellä (< 7 km). Voimala on riittävän suurissa tuulivoimapuistoa kohti suuntautuneissa avotiloissa huomiota herättävä elementti maisemassa. Lentoestevalot erottuvat pimeällä.</p> <p>Välialueella (7–14 km etäisyydellä) sijaitsevat arvoalueet:</p> <ul style="list-style-type: none"> - Maakunnallinen maisema- ja kulttuurialue Paloperä <p>Välialue-vyöhykkeen maisema on rakenteeltaan lähialueen maisemaa pienipiirteisempi ja näin ollen maisemaan kohdistuvien muutosten sietokyky on myös heikko. Tuulivoimapuiston toteuttamisella on vaikutusta maisemarakenteeseen. Keskeiset vaikutukset: Voimala näkyy hyvin ympäristöönsä, mutta sen kokoa tai etäisyyttä saattaa olla vaikea hahmottaa. Lentoestevalot erottuvat pimeällä.</p> <p>Luonnonympäristöt</p> <p>Kohdealueen länsipuolella sijaitsevat Ottavaaran Natura-alue ja Vanhojen metsien suojeluohjelman alue (SACFI1300406, AMO120274).</p> <p>Kohdealueen länsipuolella sijaitsevat Natura-alue ja soiden suojeluohjelman alue Tynnyriaapa (SACFI1300402, SSO120525), Vierron luonnonsuojelualue (YSA128131) ja Tynnyriaavan luonnonsuojelualue (ESA302803).</p> <p>Natura-arvioinnin tarveharkinta:</p> <p>Lähtökohtaisesti arviointiin sisältyy SPA-kohteet, jotka sijoittuvat enintään 10 kilometrin etäisyydelle sekä SCI/SAC-kohteet, jotka sijaitsevat alle kilometrin etäisyydellä tuulivoima-alueesta. Arvioinnissa käsitellään ainoastaan hankkeen vaikutuksia niihin luontotyyppeihin ja lajeihin, jotka on mainittu Natura-alueen suojelupöytäkirjoissa.</p> <p>SPA-kohteet alle 10 km etäisyydellä:</p> <ul style="list-style-type: none"> - FI1301102, Mustarinnantunturi - Suojelun perusteena olevat luontotyytit: hiekkamaiden niukkamineraaliset niukkaravinteiset vedet, humuspitoiset järvet ja lammet; vuorten alapuoliset tasankojoet, joissa on Ranunculion fluitantis- ja Callitriche-Batrachium-kasvillisuutta, alpiiniset ja boreaaliset tunturikankaat, vaihettumissuot ja rantasuot, Fennoskandian lähteet ja lähdesuot, letot, aapasuot, kasvipeitteiset silikaattikalliot, boreaaliset luonnonmetsät, puustoiset suot - Suojelun perusteena olevat lajit: metsähänhi, laulujoutsen, palokärki, pohjansirkku, ampuhaukka, kuikka, varpuspöllö, kurki, selkälökki, uivelo, keltävästäräkki, pohjantikka, kapustarinta, sinipyrstö, teeri, metso, mustaviklo, liro, saukko <p>SCI/SAC-kohteet alle 1 km etäisyydellä:</p> <ul style="list-style-type: none"> - Ei ole

5.12.2022

	<p>Tuulivoima-alueella arvioidaan olevan vaikutuksia Natura-alueen suojeluperusteissa mainittuihin lintulajeihin. Tarveharkinnan johtopäätöksenä todetaan, että luonnonsuojelulain 65§:n mukainen Natura-arviointi tarvitsee tehdä.</p> <p>Yhdyskuntarakenne ja asutus</p> <p>Lähin taajama-asutus on Kemijärven keskustaajamassa, noin 18 kilometrin etäisyydellä. Lähin kylä on Lehtolan kylä 5 kilometrin etäisyydellä. Loma-asuntoja ja haja-asutusta on kohdealueen välittömässä läheisyydessä. Voimat näkyvät hyvin ympäristönsä. Lentoestevalot erottuvat pimeällä. Asutukseen kohdistuvia melu- ja värähtelyvaikutuksia pitää ottaa huomioon jatkosuunnittelussa ja oletuksena on, että lopullisen suunnitelman yhteydessä melu- ja värähtelyvaikutuksia ei synny.</p> <p>Ilmastovaikutukset</p> <p>Mikäli alueella toteutuu 40 tuulivoimalaa, metsän pinta-ala vähenee noin 60 hehtaarilla ja hiilinielut pienenevät vuositasolla 225 tCO₂ekv. Samalla energiatuotannon päästöt pienenevät vuositasolla yhteensä noin 146 888 tonnia CO₂ekv.</p> <p>Taloudelliset vaikutukset</p> <p>Mikäli alueelle toteutuu 40 tuulivoimalaa, kunnalle syntyy yhteensä noin 16 miljoonaa euroa kiinteistövero- ja tuulipuistojen elinkaaren aikana. Lisäksi kunnille syntyy usein jonkin verran kunnallisverotuloja. Tuulivoimamahankkeen kokonaisinvestointikustannukset ovat yhteensä noin 480 milj. euroa ja työllisyysvaikutus (suorat, välilliset) on elinkaaren aikana yhteensä noin 6 171 henkilötyövuotta.</p> <p>Porotalous</p> <p>Kohtuutonta haittaa arvioitaessa ovat paliskunnan eteläosan menettämät laidunalueet suuria. Vaikka eteläpuolella on lähistöllä myös muita laitumia, voidaan häiriöt laidunmaille katsoa suuriksi eteläpuolen valmiiksi pieneen pinta-alan vuoksi. Näin suuren laidunalueen vaarantuminen aiheuttaa todennäköisesti jäljelle jäävien laitumien liiallisen kulumisen. Vasonta-aika ja erotustoiminta häiriintyisi. Poronhoitotyö porojen kokoamisen ja kuljettamisen osalta hankaloituu, sillä ennestään vähän rakennetulle alueelle muodostuva infrastruktuuri aiheuttaa todennäköisesti porojen liikkumisen muutoksia. Laidunkierto alueella myös häiriintyy ja voi pysähtyä kokonaan tai suuntautua paliskunnan ulkopuolelle. Toiminnan muuttaminen vaatisi sekä poronhoitotyön mukauttamista sekä poron käyttäytymisen pitkäaikaista seurantaa ja edelleen toimintatapojen sopeuttamista havaittuun muutokseen. Alueen toteuttaminen nykyisellä sijainnillaan aiheuttaa kohtuutonta haittaa poronhoidolle, mikä voi estää alueen hyödyntämisen tuulivoimakäyttöön.</p>
--	---

5.12.2022

Alue 41. Kellastentunturi



5.12.2022

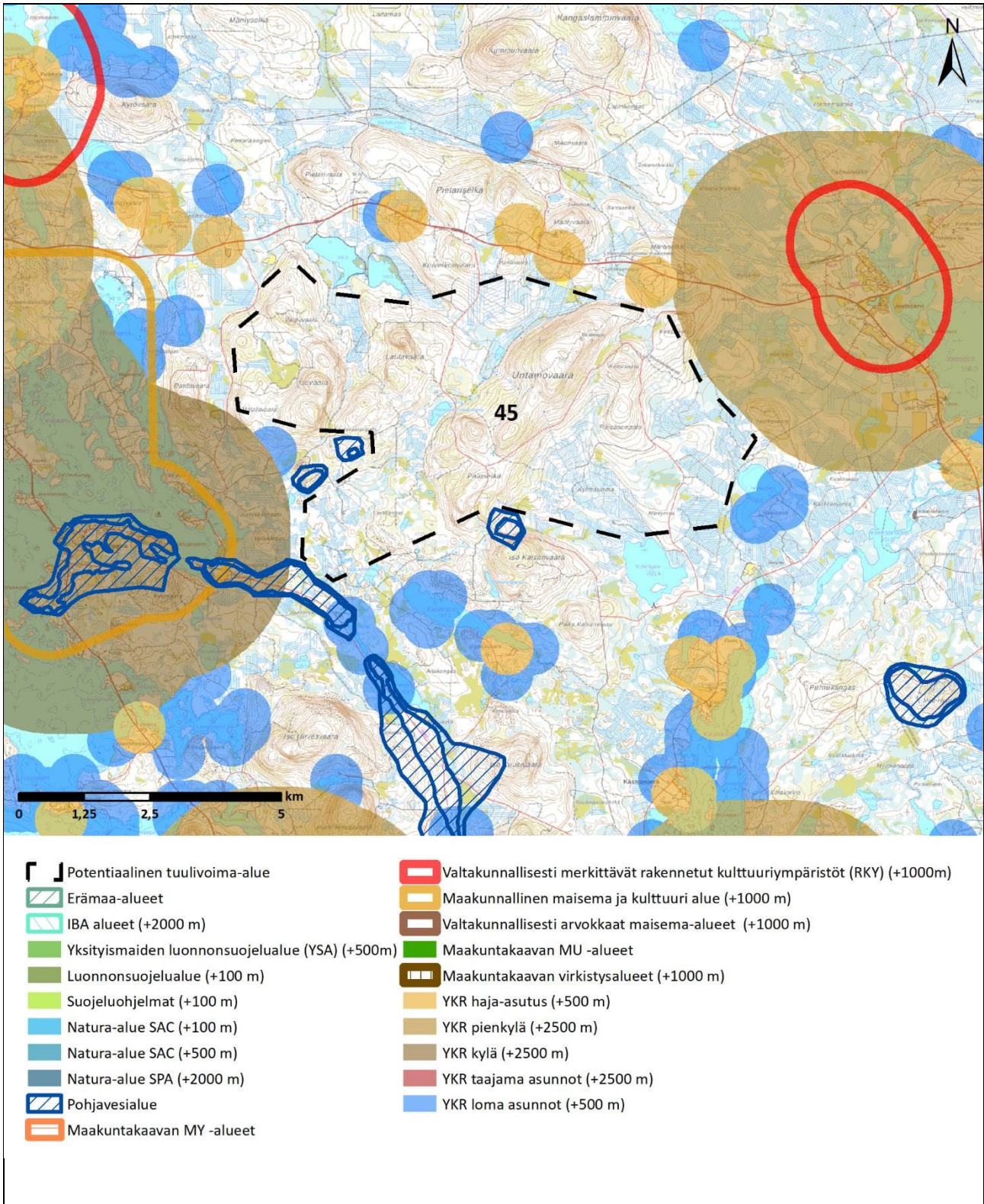
Kohteen sijainti	Kemijärven kaupunki, Kemijärven keskustaajamasta 38 kilometriä etelään. Kohdealue on Kemijärven, Posion ja Rovaniemen alueella. Timisjärven paliskunnan alueella.
Alueen valikoituminen	Alue perustuu paikkatietoanalyyseihin.
Pinta-ala	1 540 ha
Arvio tuulivoimaloiden määräästä	Laskennallinen maksimimäärä (800 x 800 m GRID) 21 kpl, josta toteutettavissa noin 2/3 (14 kpl)
Teknitaloudellinen luokitus	Pistemäärä: 6/7 ja 7/7 Tuulisuus 300 m (vuosikeskiarvo): 9,4 m/s Lähin sähköjohto kohdealueen välittömässä läheisyydessä, lähin sähköasema noin 3 km Puolustusvoimat: alue edellyttää VTT:n lausuntoa
Arvot ja vaikutusten arviointi	<p>Maisema- ja kulttuuriperintö</p> <p>Lähialueella (0–7 km etäisyydellä) sijaitsevat arvoalueet:</p> <ul style="list-style-type: none"> - Valtakunnallisesti merkittävät RKY-alueet Kemijoen jokivarsiasutus, Pirttikosken voimalaitosyhdistyskunta ja Lapin uitto- ja savottatukikohta - Valtakunnallisesti arvokas maisema-alue Juujärven jokivarsikylän kulttuurimaisema <p>Tuulivoimapuiston aiheuttama maiseman luonteen muutos tapahtuu useilla alueilla lähialue-vyöhykkeellä (< 7 km). Voimala on riittävän suurissa tuulivoimapuistoa kohti suuntautuneissa avotiloissa huomiota herättävä elementti maisemassa. Lentoestevalot erottuvat pimeällä.</p> <p>Välialueella (7–14 km etäisyydellä) sijaitsevat arvoalueet:</p> <ul style="list-style-type: none"> - Maakunnallinen maisema- ja kulttuurialue Luusua (Kemijoen varren kulttuurimaisemat) <p>Välialue-vyöhykkeen maisema on rakenteeltaan lähialueen maisemaa pienipiirteisempi ja näin ollen maisemaan kohdistuvien muutosten sietokyky on myös heikko. Tuulivoimapuiston toteuttamisella on vaikutusta maisemarakenteeseen. Keskeiset vaikutukset: Voimala näkyy hyvin ympäristöönsä, mutta sen kokoa tai etäisyyttä saattaa olla vaikea hahmottaa. Lentoestevalot erottuvat pimeällä.</p> <p>Luonnonympäristöt</p> <p>Kohdealueesta lounaaseen sijaitsee Auttikönkään Natura-alue (SACFI1301317) joka kuuluu myös Vanhojen metsien suojeluohjelmaan (AMO120269). Kohdealueesta koilliseen sijaitsee Siikajoki-Juujoki Natura-alue (SACFI1300407) ja Juuvaaran luonnonsuojelualue (ESA302801).</p> <p>Natura-arvioinnin tarveharkinta:</p> <p>Lähtökohtaisesti arviointiin sisältyy SPA-kohteet, jotka sijoittuvat enintään 10 kilometrin etäisyydelle sekä SCI/SAC-kohteet, jotka sijaitsevat alle kilometrin etäisyydellä tuulivoima-alueesta. Arvioinnissa käsitellään ainoastaan hankkeen vaikutuksia niihin luontotyyppeihin ja lajeihin, jotka on mainittu Natura-alueen suojeluperusteina.</p> <p>SPA-kohteet alle 10 km etäisyydellä:</p> <ul style="list-style-type: none"> - Ei ole <p>SCI/SAC-kohteet alle 1 km etäisyydellä:</p> <ul style="list-style-type: none"> - FI1301317, Auttikönkään Natura-alue - Suojelun perusteena olevat luontotyyppit: vuorten alapuoliset tasankojoet, joissa on Ranunculion fluitantis- ja Callitriche-Batrachium-kasvillisuutta, vaihettumissuot ja rantasuot, Fennoskandian lähteet ja lähdesuot, kasvipeitteiset silikaattikalliot, boreaaliset luonnonmetsät, Fennoskandian metsäluhdut, puustoiset suot - Suojelun perusteena olevat lajit: saukko, lapinleinikki <p>Tuulivoima-alueella ei arvioida olevan vaikutuksia Natura-alueen suojeluperusteissa mainittuihin lajeihin. Tarveharkinnan johtopäätöksensä todetaan, että luonnonsuojelulain 65§:n mukaista Natura-arviointia ei tarvitse tehdä.</p>

5.12.2022

	<p>Yhdyskuntarakenne ja asutus</p> <p>Lähin taajama-alue on Kemijärven keskustaajama 38 kilometrin etäisyydellä. Lähimmät kylät ovat Juujärven kylä 2 kilometrin etäisyydellä ja Autin kylä 5 kilometrin etäisyydellä. Voimat näkyvät hyvin ympäristöönsä. Lentoestevalot erottuvat pimeällä. Asutukseen kohdistuvia melu- ja välkevaikutuksia pitää ottaa huomioon jatkosuunnittelussa ja oletuksena on, että lopullisen suunnitelman yhteydessä melu- ja välkevaikutuksia ei synny.</p> <p>Ilmastovaikutukset</p> <p>Mikäli alueella toteutuu 14 tuulivoimalaa, metsän pinta-ala vähenee noin 21 hehtaarilla ja hiilinielut pienenevät vuositason 79 tCO₂ekv. Samalla energiatuotannon päästöt pienenevät vuositason 51 411 tonnia CO₂ekv.</p> <p>Taloudelliset vaikutukset</p> <p>Mikäli alueelle toteutuu 14 tuulivoimalaa, kunnalle syntyy yhteensä noin 5,6 miljoonaa euroa kiinteistövero- ja tuulipuistojen elinkaaren aikana. Lisäksi kunnalle syntyy usein jonkin verran kunnallisvero- ja tuulivoimamahankkeen kokonaisinvestointikustannukset ovat yhteensä noin 168 milj. euroa ja työllisyysvaikutus (suorat, välilliset) on elinkaaren aikana yhteensä noin 2 160 henkilötyövuotta.</p> <p>Porotalous</p> <p>Kohtuutonta haittaa arvioitaessa paliskunnan menettämät laidunalueet ovat vähäisiä pinta-alallisesti ja muita laitumia on laajasti lähistöllä. Kevätlaitumia häiriintyy joiltain osin ja lähellä sijaitsevan rakenteilla olevan tuulivoimapuistolla voi olla yhteisvaikutusta kevätlaitumiin. Laidunkiertoa häiriintyisi, mutta sen ei voi katsoa kokonaan estyvän. Erotusaitojen käytön ei voida katsoa loppuvan kokonaan mutta porojen kokoaminen ja kuljettaminen häiriintyisi osittain, sillä ennestään vähän rakennetulle alueelle muodostuva infrastruktuuri aiheuttaa todennäköisesti porojen liikkumisen muutoksia. Alueen toteuttaminen nykyisellä sijainnillaan aiheuttaa kohtalaista haittaa poronhoidolle. Haitat vaikuttavan painottuvan etenkin alueen eteläosaan, joten alueen pienentämisellä tai voimaloiden sijoittelulla voidaan ennalta arvioiden lieventää haittoja.</p>
--	---

5.12.2022

Alue 45. Untamovaara



5.12.2022

Kohteen sijainti	Kemijärven kaupunki, Kemijärven keskustaajamasta 12 kilometriä itään. Hirvasniemen paliskunnan alueella.
Alueen valikoituminen	Alue perustuu paikkatietoanalyysiin. Huom. Kemijärven kaupunginvaltuusto on hylännyt Untamoselän tuulivoiman rakentamisalueena vuonna 2012/-13 tekemällään päätöksellä.
Pinta-ala	3 791 ha
Arvio tuulivoimaloiden määrästä	Laskennallinen maksimimäärä (800 x 800 m GRID) 57 kpl, josta toteutettavissa noin 2/3 (38 kpl)
Teknistoloudellinen luokitus	Pistemäärä: 7/7 ja 6/7 Tuulisuus 300 m (vuosikeskiarvo): 9,2 m/s Lähin sähköjohto 2 km, lähin sähköasema noin 10 km Puolustusvoimat: alue edellyttää VTT:n lausuntoa
Arvot ja vaikutusten arviointi	<p>Maisema- ja kulttuuriperintö</p> <p>Lähialueella (0–7 km etäisyydellä) sijaitsevat arvoalueet:</p> <ul style="list-style-type: none"> - Valtakunnallisesti merkittävät RKY-alueet Salpalinja ja Puikkolan taloryhmä - Maakunnallinen maisema- ja kulttuurialue <p>Tuulivoimapuiston aiheuttama maiseman luonteen muutos tapahtuu useilla alueilla lähialue-vyöhykkeellä (< 7 km). Voimala on riittävän suurissa tuulivoimapuistoa kohti suuntautuneissa avotiloissa huomiota herättävä elementti maisemassa. Lentoestevalot erottuvat pimeällä.</p> <p>Välialueella (7–14 km etäisyydellä) sijaitsevat arvoalueet:</p> <ul style="list-style-type: none"> - Valtakunnallisesti merkittävä RKY-alue Kemijoen jokivarsiasutus - Maakunnallinen maisema- ja kulttuurialue (Räisälä) <p>Välialue-vyöhykkeen maisema on rakenteeltaan lähialueen maisemaa pienipiirteisempi ja näin ollen maisemaan kohdistuvien muutosten sietokyky on myös heikko. Tuulivoimapuiston toteuttamisella on vaikutusta maisemarakenteeseen. Keskeiset vaikutukset: Voimala näkyy hyvin ympäristöönsä, mutta sen kokoa tai etäisyyttä saattaa olla vaikea hahmottaa. Lentoestevalot erottuvat pimeällä.</p> <p>Luonnonympäristöt</p> <p>Kohdealueen lähellä ei sijaitse Natura-, IBA- tai muita luonnonsuojelualueita.</p> <p>Natura-arvioinnin tarveharkinta:</p> <p>Lähtökohtaisesti arviointiin sisältyy SPA-kohteet, jotka sijoittuvat enintään 10 kilometrin etäisyydelle sekä SCI/SAC-kohteet, jotka sijaitsevat alle kilometrin etäisyydellä tuulivoima-alueesta. Arvioinnissa käsitellään ainoastaan hankkeen vaikutuksia niihin luontotyyppeihin ja lajeihin, jotka on mainittu Natura-alueen suojeluperusteina.</p> <p>SPA-kohteet alle 10 km etäisyydellä:</p> <ul style="list-style-type: none"> - Ei ole <p>SCI/SAC-kohteet alle 1 km etäisyydellä:</p> <ul style="list-style-type: none"> - Ei ole <p>Tuulivoima-alueen läheisyyteen ei sijoitu Natura-alueita. Tarveharkinnan johtopäätöksenä todetaan, että luonnonsuojelulain 65§:n mukaista Natura-arviointia ei tarvitse tehdä.</p> <p>Yhdyskuntarakenne ja asutus</p> <p>Lähin taajama-asutus on Kemijärven kuntakeskuksessa, noin 12 kilometrin etäisyydellä. Lähimmät kylät ovat Soppelan ja Lehtolan kylät 4 ja 9 kilometrin etäisyydellä. Lähimmät pienkylät ovat Joutsijärven ja Rytilahden alueet. Voimalat näkyvät hyvin ympäristöönsä. Lentoestevalot erottuvat pimeällä. Asutukseen kohdistuvia melu- ja välkevaikutuksia pitää ottaa huomioon jatkosuunnittelussa ja oletuksena on, että lopullisen suunnitelman yhteydessä melu- ja välkevaikutuksia ei synny.</p>

5.12.2022

	<p>Ilmastovaikutukset</p> <p>Mikäli alueella toteutuu 38 tuulivoimalaa, metsän pinta-ala vähenee noin 57 hehtaarilla ja hiilinielut pienenevät vuositason 213 tCO₂ekv. Samalla energiatuotannon päästöt pienenevät vuositason yhteensä noin 139 543 tonnia CO₂ekv.</p> <p>Taloudelliset vaikutukset</p> <p>Mikäli alueelle toteutuu 38 tuulivoimalaa, kunnalle syntyy yhteensä noin 15,2 miljoona euroa kiinteistövero- tuloja tuulipuistojen elinkaaren aikana. Lisäksi kunnille syntyy usein jonkin verran kunnallisverotuloja. Tuuli- voimahankkeen kokonaisinvestointikustannukset ovat yhteensä noin 456 milj. euroa ja työllisyysvaikutus (suorat, välilliset) on elinkaaren aikana yhteensä noin 5 862 henkilötyövuotta.</p> <p>Porotalous</p> <p>Kohtuutonta haittaa arvioitaessa ovat osa paliskunnan paikallisesti menettämistä laidunalueista pinta-aloil- taan suuria. Vasonta-alueita sekä tärkeitä talvilaitumia häiriintyy osittain. Muita laidunalueita sijaitsee lähis- töllä ja poroja vaikuttaa kulkevan alueen pieniltä laitumilta kohta pohjoisen laajempia laidunalueita. Sijainnil- taan alue kuitenkin kattaisi nämä laidunkiertosuunnat, mikä häiritsee porojen kulkua ja voi pysäyttää sen ko- konaan tai suunnata sitä kapean paliskunnan ulkopuolelle. Erotusaitojen toiminnan ei voi katsoa kokonaan estyvän, mutta porojen kokoamiselle ja kuljettamiselle aiheutuisi vähäistä häiriötä. Alueen toteuttaminen ny- kyisellä sijainnillaan aiheuttaa kohtalaista haittaa poronhoidolle. Haitat vaikuttavan painottuvan etenkin alu- een länsiosaan, joten alueen pienentämisellä ja voimaloiden sijoittelulla voidaan ennalta arvioiden lieventää haittoja.</p>
--	--