

Lapin liitto

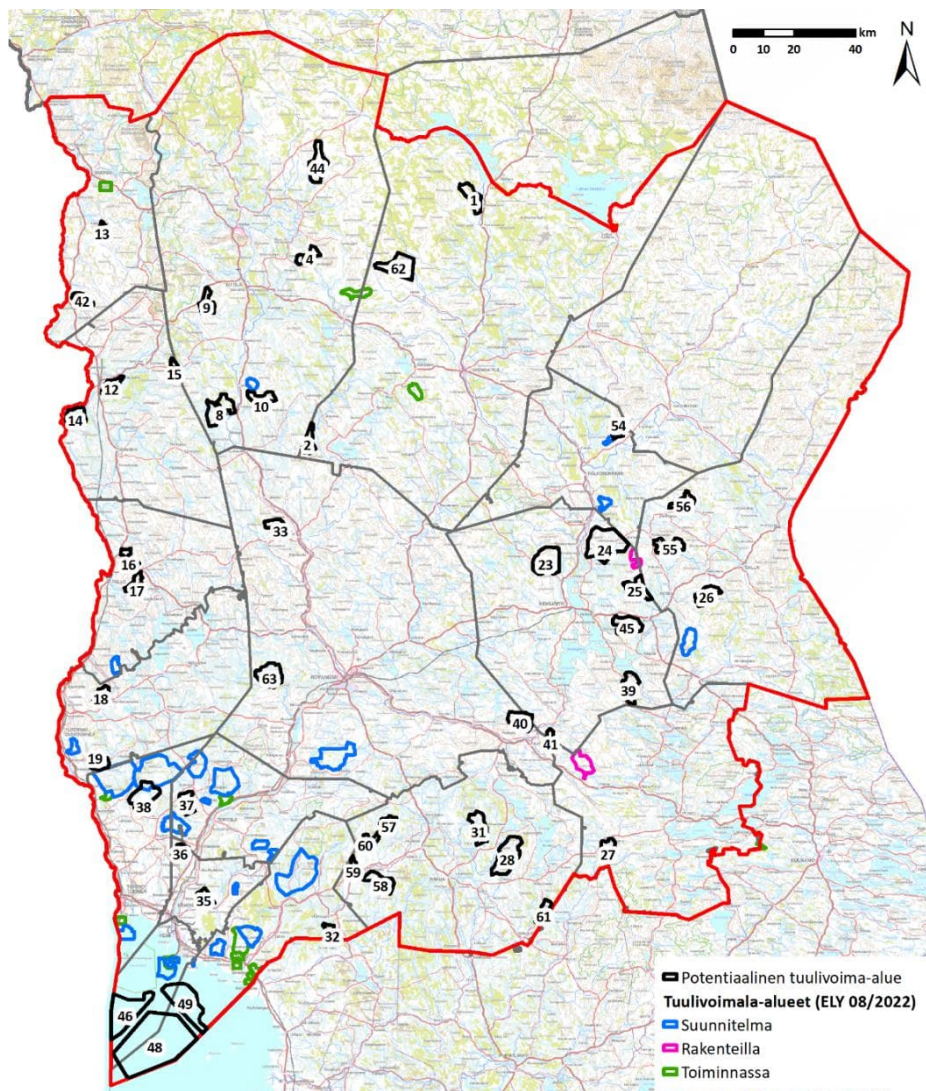
LAPIN TUULIVOIMASELVITYS 2022

Liite 4: Näkyvyytarkastelut

16.11.2022

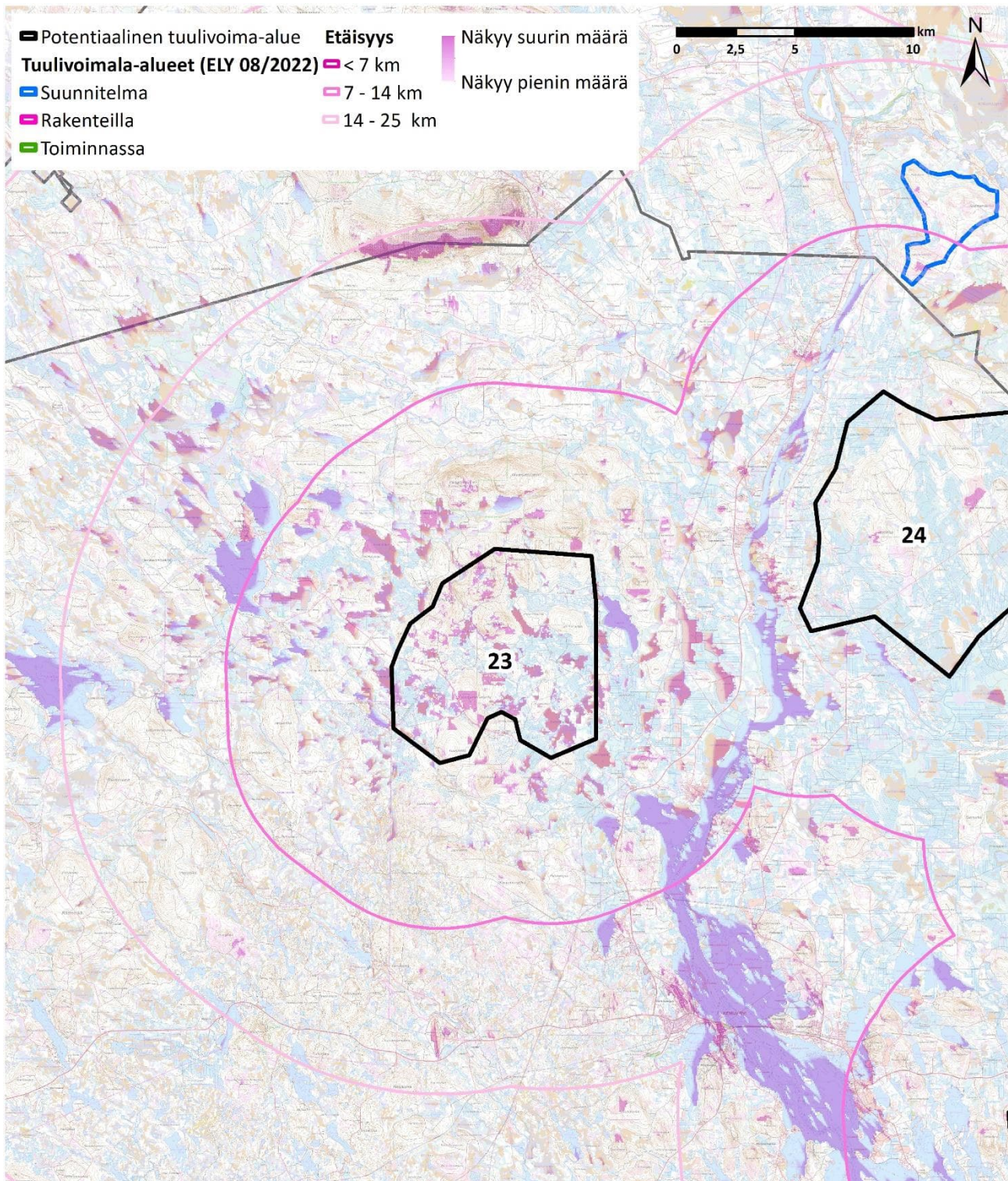
Näkymäalueanalyysi

Tuulivoimaloiden havaittavuus maisemassa riippuu ympäröivien alueiden peitteisyydestä, korkeusvaihtelusta sekä voimaloiden koosta. Laajoilta avoimilta alueilta tuulipuiston lähialueella tuulivoimalat näkyvät parhaiten. Laskentamalli huomioi tuulivoimalan kokonaiskorkeuden (300 m) lisäksi myös maaston topografian ja myös alueen puusto on huomioitu laskelmissa. Laskentamallin puuston korkeustiedot (20 m) ja sijainti perustuvat Corine Land Cover 2018 aineistoon. Näkemäalueanalyysin pohjalta voidaan karkeasti arvioida myös lentoestevalojen näkyvyyttä. Lentoestevalot sijoitetaan voimalatornin päälle, eli niiden näkyvyys myötäilee tornin näkyvyysaluetta ja edustavat näin myös laskentatuloksia. Näkyvyysaluekartat on laadittu valituille alueille (< 30 km etäisyydellä matkailukeskuksesta). Valkoinen tausta (pohjakartta) tarkoittaa, että kyseeseen kohteeseen ei tarkastelun perusteella näy yhtään voimalaa.



Kuva 1. Potentiaaliset tuulivoima-alueet. Näkemäalueanalyysi laadittiin alueilta nro: 1, 4, 8, 9, 10, 12, 13, 14, 15, 23, 24, 25, 26, 27, 28, 31, 32, 33, 39, 40, 41, 42, 44, 45, 54, 55, 56, 57, 58, 59, 60, 62, 63.

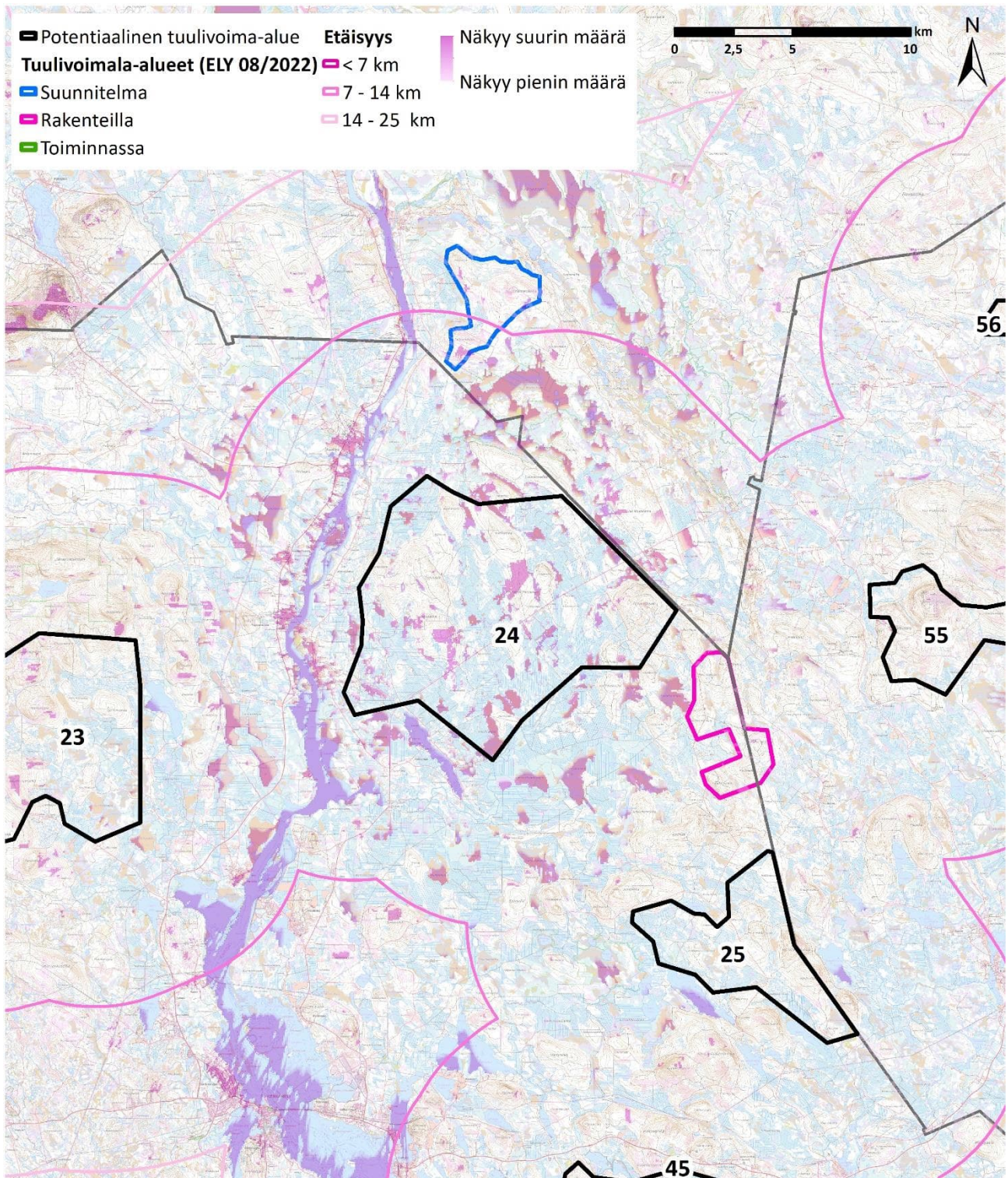
16.11.2022



Kuva 11. Näkömääalueanalyysi, alue 23.

Jäkälätunturi

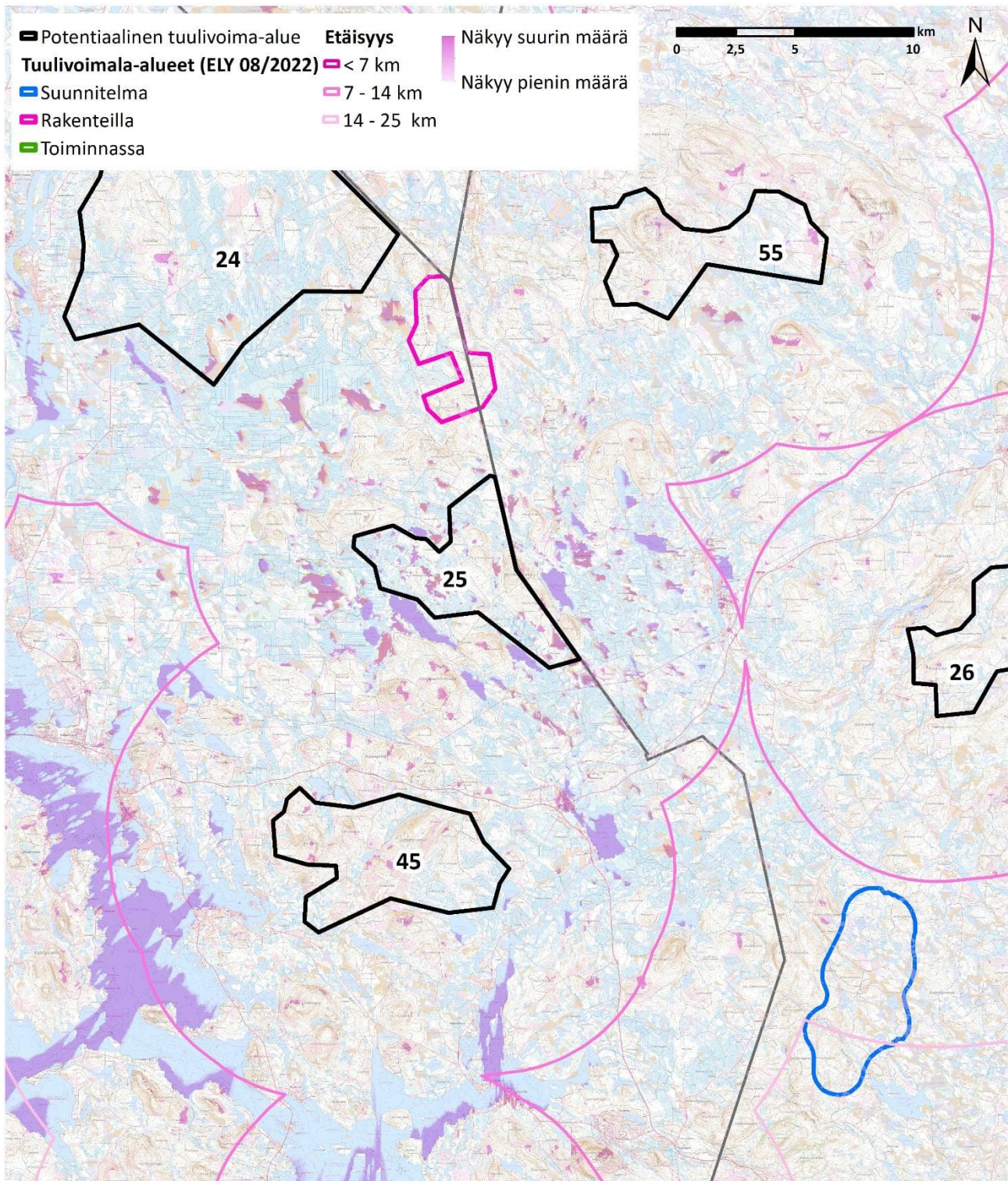
16.11.2022



Kuva 12. Näkömääalueanalyysi, alue 24.

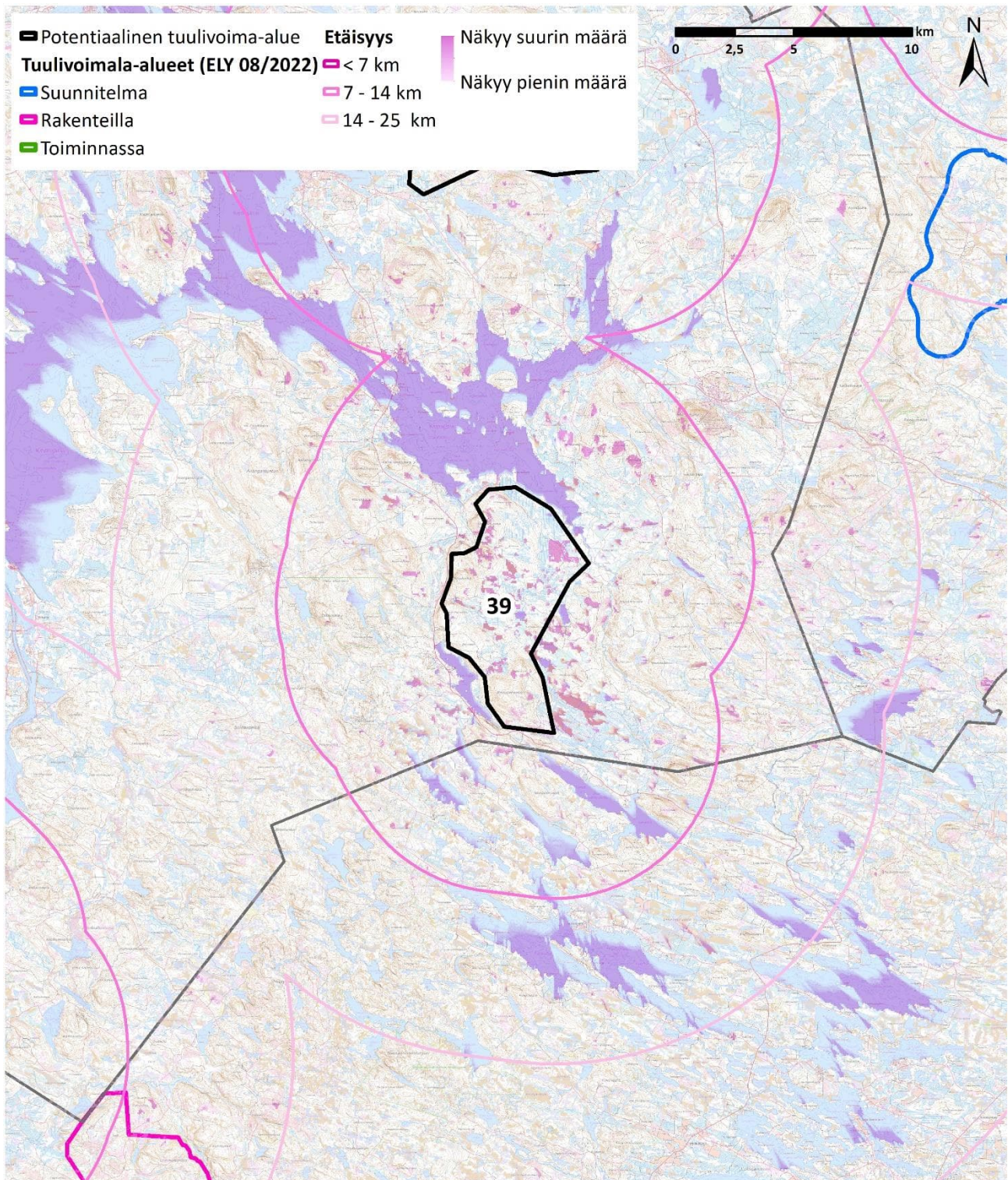
Isoselkä

16.11.2022



Kuva 13. Näkymäalueanalyysi, alue 25.
Nälkämävaara

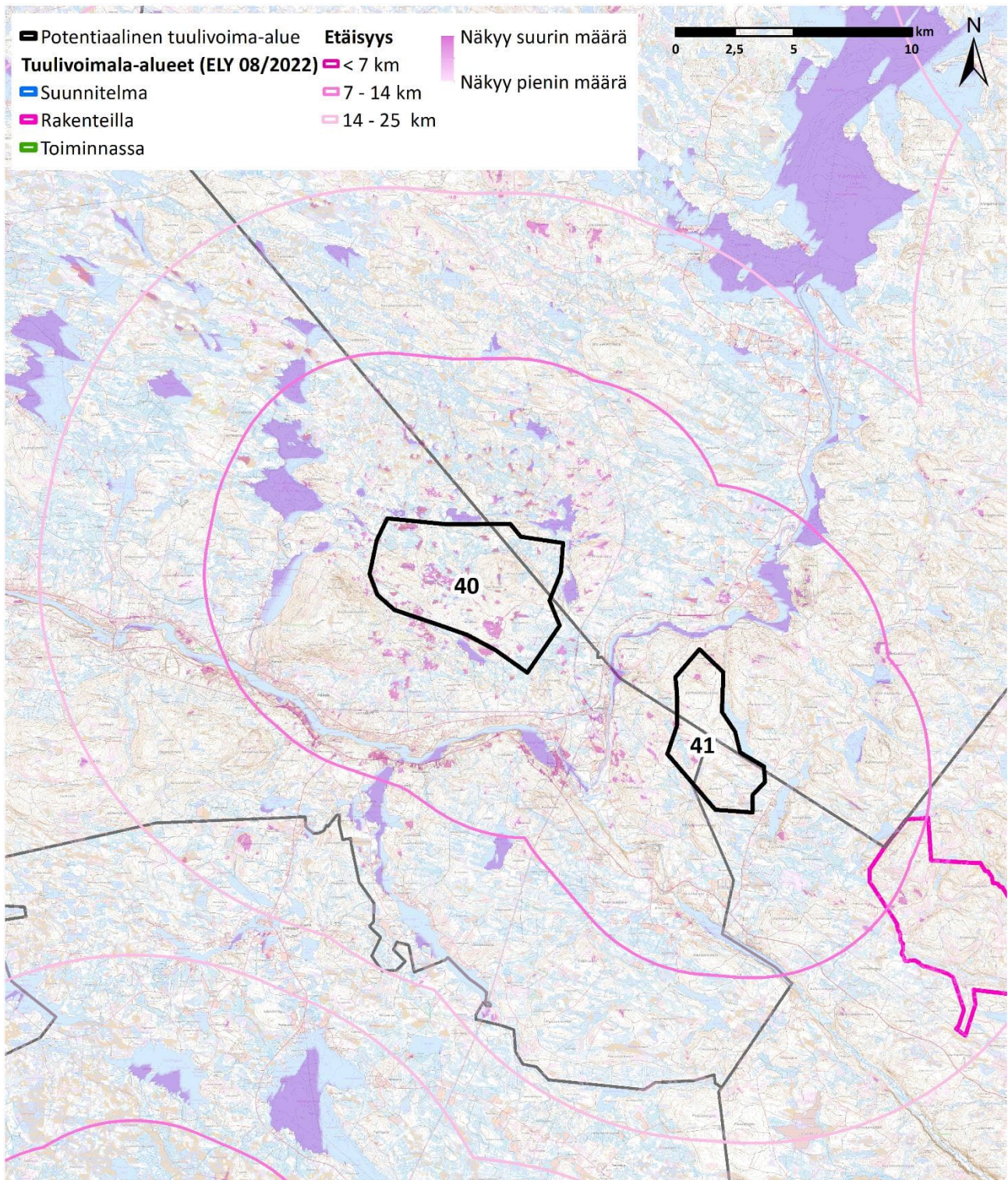
16.11.2022



Kuva 20. Näkymäalueanalyysi, alue 39.

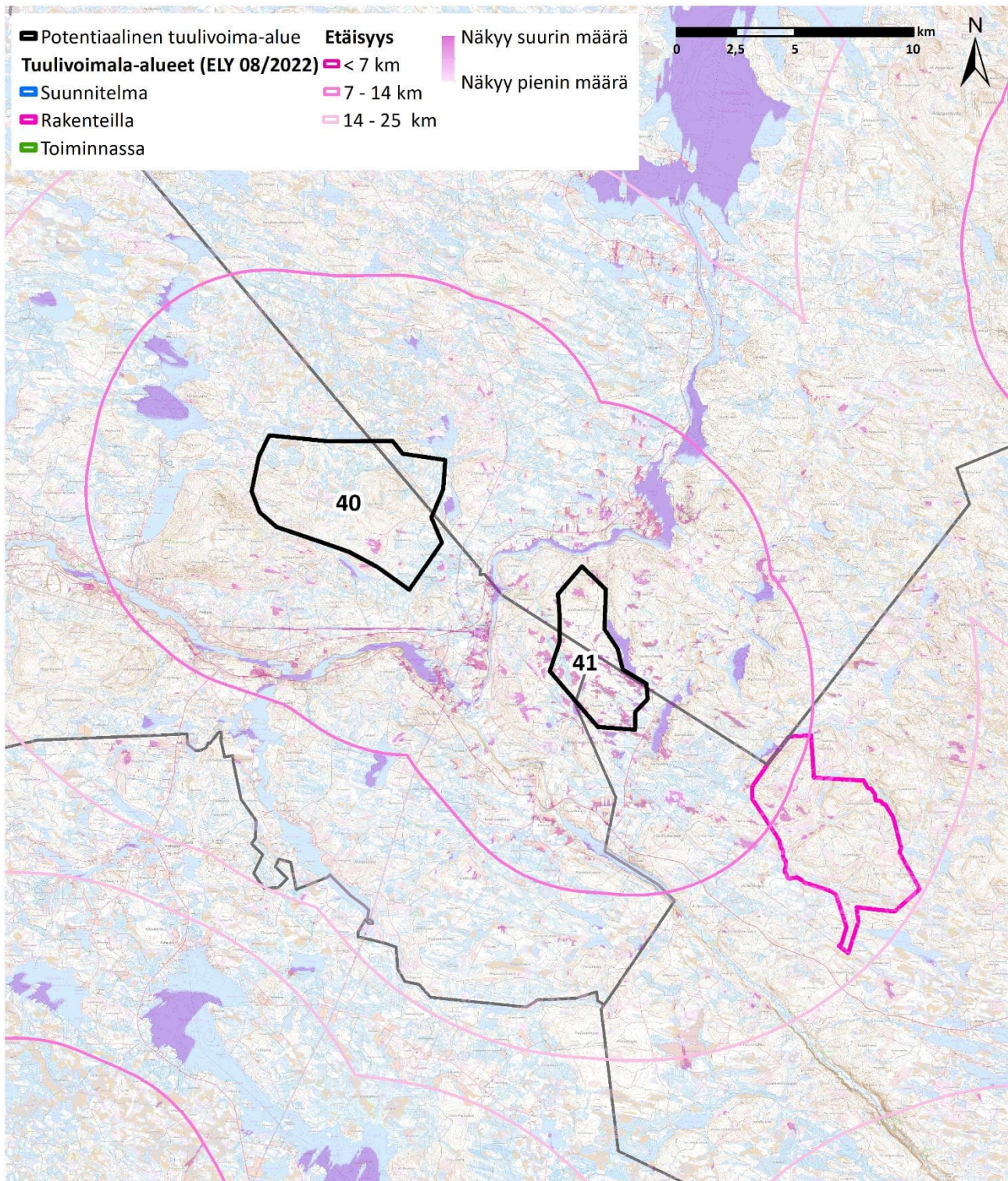
Peniöntunturi

16.11.2022



Kuva 21. Näkymäalueanalyysi, alue 40.

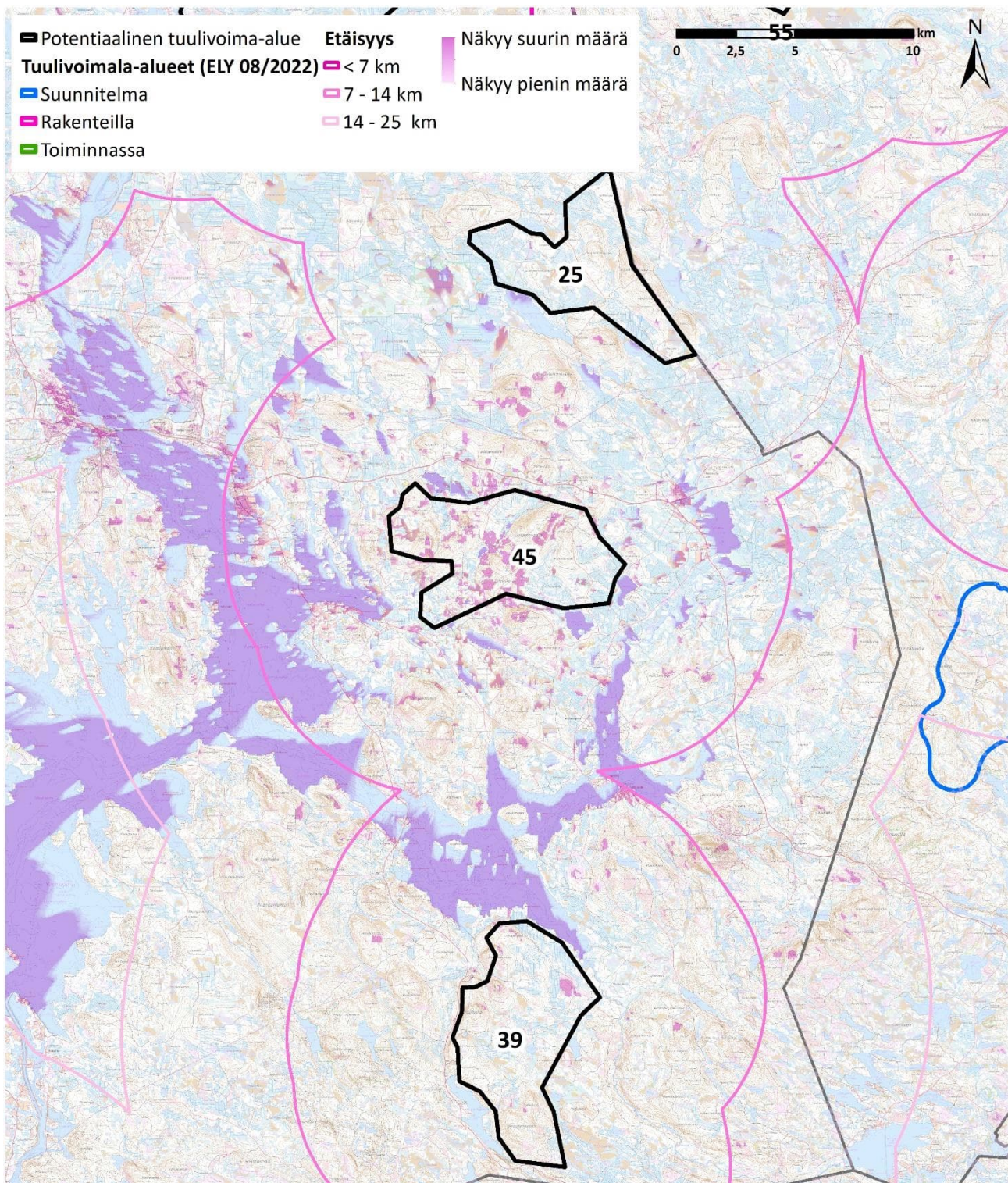
16.11.2022



Kuva 22. Näkömääalueanalyysi, alue 41.

Kellastentunturi

16.11.2022



Kuva 25. Näkömääalueanalyysi, alue 45.

Untamovaara