

FCG.

Kemijärven kaupunki

Työllisyydenhoidon palvelujen organisointi

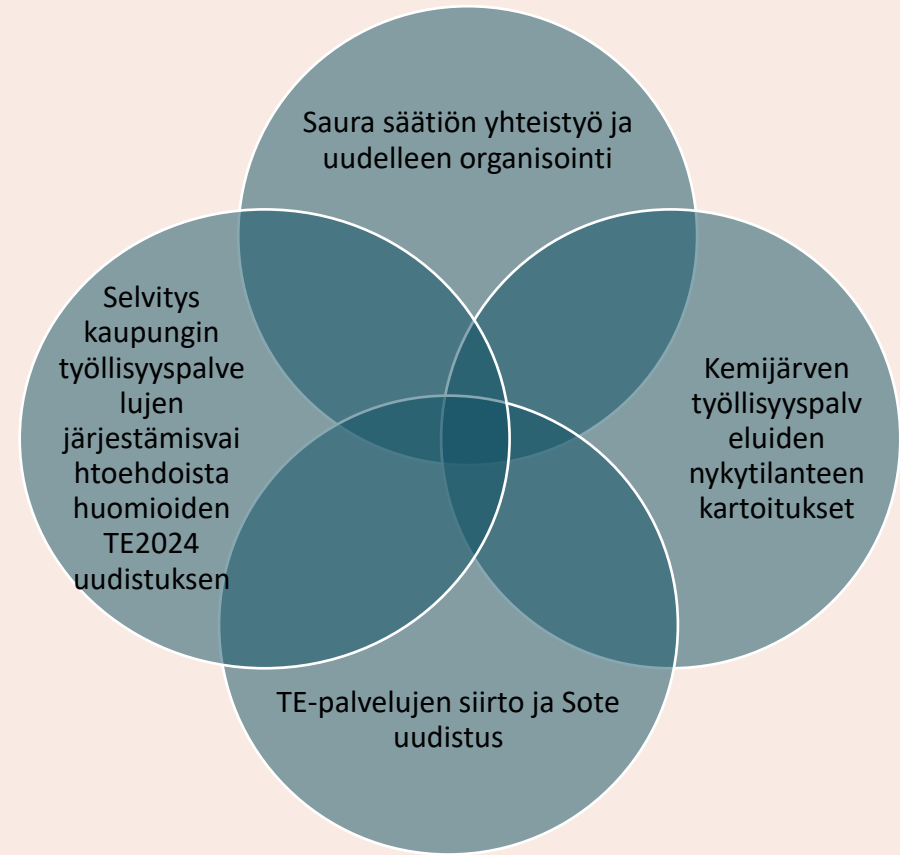
Loppuraportti 14.2.2023

Sisälllys

1. Lähtökohdat ja tavoitteet
2. Nykytila
3. Toimenpide ehdotukset
4. Jatkovalmistelu TE25
5. Tausta-aineistot
6. Työohjelma
7. Asiantuntijat ja referenssit

Lähtökohdat ja tavoitteet

- Saura säätiön yhteistyö ja uudelleen organisointi
- Kemijärven työllisyyspalveluiden nykytilanteen kartoitukset;
- Valittujen verrokkikuntien organisoitumismalleja organisoida huomioiden miten mm. työllisyyden organisointi on suunniteltu
- Selvitys kaupungin työllisyyspalvelujen järjestämisvaihtoehdoista huomioiden TE25-uudistuksen.



Selvityksen sisältö

1. Kaupungin omistamien työllisyyspalvelujen ja 100 % omistaman Saura säätiön yhteistyö ja uudelleen organisointi
2. Kemijärven työllisyyspalveluiden nykytilanteen kartoitukset; työllisyyden hoitamiseen käytetty rahoitus, palvelut, henkilöstö ja toimitilat, huomioiden työllisyyden parissa työskentelevien henkilöiden siirtyminen hyvinvointialueelle. Kartoitus tukee TE2024-uudistuksen valmistelua.
3. Tarkastellaan muutamien (2-3 kuntaa), yhdessä tilaajan kanssa valittujen verrokkikuntien organisoitumismalleja organisoida huomioiden miten mm. työllisyyden organisointi on suunniteltu
4. Selvitys kaupungin työllisyyspalvelujen järjestämisvaihtoehdoista huomioiden TE2024 uudistuksen. Vaihtoehtoina tarkastellaan kattavasti eri skenaarioita erilaisista järjestämisaluevaihtoehdoista Itä-Lapissa ja niiden vaikutuksista palveluekosysteemin rakentumiseen – tarpeen mukaan myös maakuntarajat ylittäviä vaihtoehtoja esim Koillismaalla.

Työllisyydenhoidon palvelujen nykytila

Mikä työllisyydenhoidon palveluissa on hyvin

- Hyvin laajalla osallistamisella laadittu perusteellinen ”Työllisyysohjelma”
- Laaja ja monipuolinen työllisyydenhoidon palvelurakenne
- Sisäisen koordinaation rakenteet; mm. Työllisyys forum, työllisyysryhmä
- Saura perustettiin ison rakennemuutoksen tarpeeseen Itä-Lapin työhön valmennus
- Saurassa ma. johtaja ja henkilöstö, sitoutunut ja perehtynyt hallituksen PJ
- Onnistuneet Polku 1 ja 2 hankkeet
- Kuntakokeilu organisoitunut työllisyysyksikköön, toiminta selkeytynyt
- Työtä kaupungissa kyllä olisi tarjolla...

- **TE25-uudistukseen valmistautuminen**
- **Kuntouttava työtoiminta ja Työkyvyn tuen palvelut siirtyvät HVA:n järjestettäväksi 1.1.2023**
 - Inhouse yksikkö rooli 2023 muuttuu
- Kilpailutukset (KELA) palvelujen järjestämisestä, koko Lapin tasolle
- Säätiön siirtyminen toimimaan markkinoilla
- Sauran akuutti rahoituskriisi
 - Kaupungin rahoitustarve 150 k € + lisärahoitustarve (30 k € + tilojen vuokrat puolen vuoden osalta) 70 k €
 - Hankerahoituksen vähentyminen
 - KELA ostopalvelujen loppumisen uhka
- Asiakaspohja vähentynyt ja asiakassegmentit muuttunut vuosikymmenen aikana
- Sauran palvelut eivät vastaa palvelutarpeeseen
 - Asiakkailla leimaantumisen pelko – ”Asiakkaat eivät halua mennä kolmesti samalle kurssille”
- Kevyemmän työllistämisen palvelut puuttuvat
- Kaupunki vs. Saura vastakkainasettelu; kaupungin ohjaamisen ongelma
 - Työnjako säätiön ja työllisyysyksikön kanssa
 - Kaikki haluavat omistaa asiakkaan, pitäisi mietti rooli, mitä oikeasti tehdään?
- Oppilaitosyhteistyö; REDU Kemijärven osalta heikossa kantimissa

Uudistusten vaikutukset nykyisiin palveluihin

Palvelu	Muutos	Sopimustilanne
Kuntouttavan työtoiminta	Siirtyy HVA:n järjestettäväksi 1.1.2023	Sauralla toistaiseksi voimassa oleva sopimus
Sosiaalisen kuntoutus	Siirtyy HVA:n järjestettäväksi 1.1.2023	Sauralla toistaiseksi voimassa toistaiseksi voimassa oleva sopimus
Työllistämistä edistävät monialaiset palvelut (TYP)	Siirtyvät HVA:n järjestettäväksi 1.1.2023	TYP:ssä toimitaan yhteistyössä Riitta Savukoski edustaa Kemijärveä
Kuntakokeilun tehtävät; 1) Työnvälitys 2) Osaamisen kehittäminen 3) Tuettu työllistäminen 4) Monialaiset palvelut 5) Nuoret	Siirtyvät yhteistyöalueen järjestettäväksi 1.1.2025	Kuntakokeilusopimus työllisyysyksikkö järjestää osan Lapin kokeilua

Sauran palvelusopimus

Kemijärven kaupunki

- Tilaajana varaa vuosittain palveluiden hankintaan määrärahan
- Osta Saura-palveluntuottajan tuottamia palveluita.
- Sopimuksessa on huomioitu kuntasektoriin kohdentuvat lakisääteiset velvoitteet **sosiaalisen kuntoutuksen ja kuntouttavan työtoiminnan järjestämiseen**
- Harkinnanvaraisesti osaamisen vahvistamisen ja työllisyyden edistämisen palvelut.
- Tilaaja vastaa sosiaalisen kuntoutuksen ja kuntouttavaan työtoimintaan osallistuvien asiakkaiden ohjaamisesta palveluntuottajalle lain edellyttämällä tavalla.

Saura - säätiö

- Palveluntuottaja toimii alueellisena työhönvalmennuskeskuksena, jonka tarkoituksena on
- Yksilöryhmä-, työ- ja työhönvalmennuksen keinoin asiakkaiden
 - 1) hyvinvointia edistävien, 2) kuntoutusta tukevien, 3) osaamista kehittävien ja 4) työllistymistä edistävien palveluiden tuottaminen.
 - Palveluita tuottaessaan palveluntuottaja ottaa huomioon asiakkaan ja yhteiskunnan kannalta tarkoituksenmukaiset toiminnot/palvelut, sekä alueellisen
- Työttömyysrakenteen painottaen toimintansa heikossa työmarkkina-asemassa olevien ja
- Nuorten yhteiskuntatakuun piiriin kuuluville asiakkaille.

Saura - säätiön palvelut

1) Hyvinvointia tukevat ja osallisuutta lisäävät palvelut

- a. avoimet ryhmäpalvelut
- b. sosiaalinen kuntoutus
- c. arjen- ja elämänhallintaa tukeva kuntouttava työtoiminta
- d. neuropsykiatrinen yksilö- ja ryhmävalmennus (nepsy)

2) Työmarkkina-aseman selvittämisen ja työllistymisen edistämisen palvelut

- e. toiminnallinen työ- ja toimintakyvyn arviointi
- f. työhön- ja koulutukseen suuntaava kuntouttava työtoiminta
- g. integroitu kuntouttava työtoiminta

3) Erilliset tilaajan tarpeisiin tuotetut palvelut

- h. palvelut, joita ei ole pystytty ennakoimaan
- i. lyhytaikaiset tarpeeseen perustuvat täsmäpalvelut
- j. uudet innovaatiot

Sauran asiakasmäärä vuosittain

	Kokonaismäärä	Nuoria (alle 29-vuotiaat)
2022	54	14
2021	51	11
2020	74	22
2019	94	23
2018	122	31
2017	123	33
2016	99	26

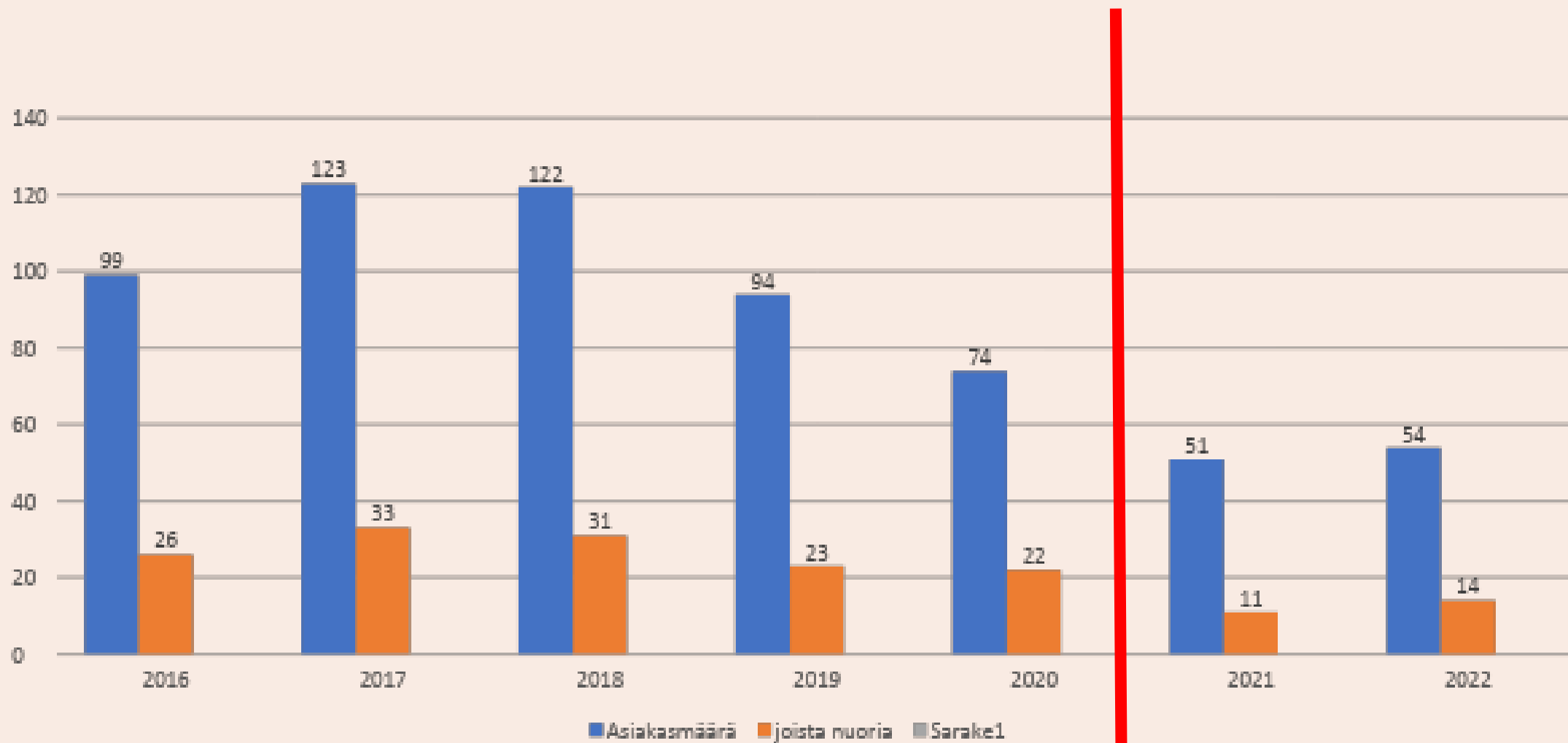
→ **Työllisyysyksikön rakennemuutos 2020**

- **Asiakasohjausyhteistyöryhmän toiminnan päättyminen.**
- **Jalkautuvan kuntoutussairaanhoitajapalvelutoiminnan hiipuminen ja vaihtuvuus.**
- **Työikäisten sosiaalityöntekijän vaihtuvuus.**

→ **Koronapandemia 3/2020 alkaen.**

→ **Työllistymistä edistävän ammatillisen kuntoutuksen (TEAK) kilpailutuksen muuttuminen niin, että Sauralla ei ole ollut mahdollisuuksia pärjätä siinä**

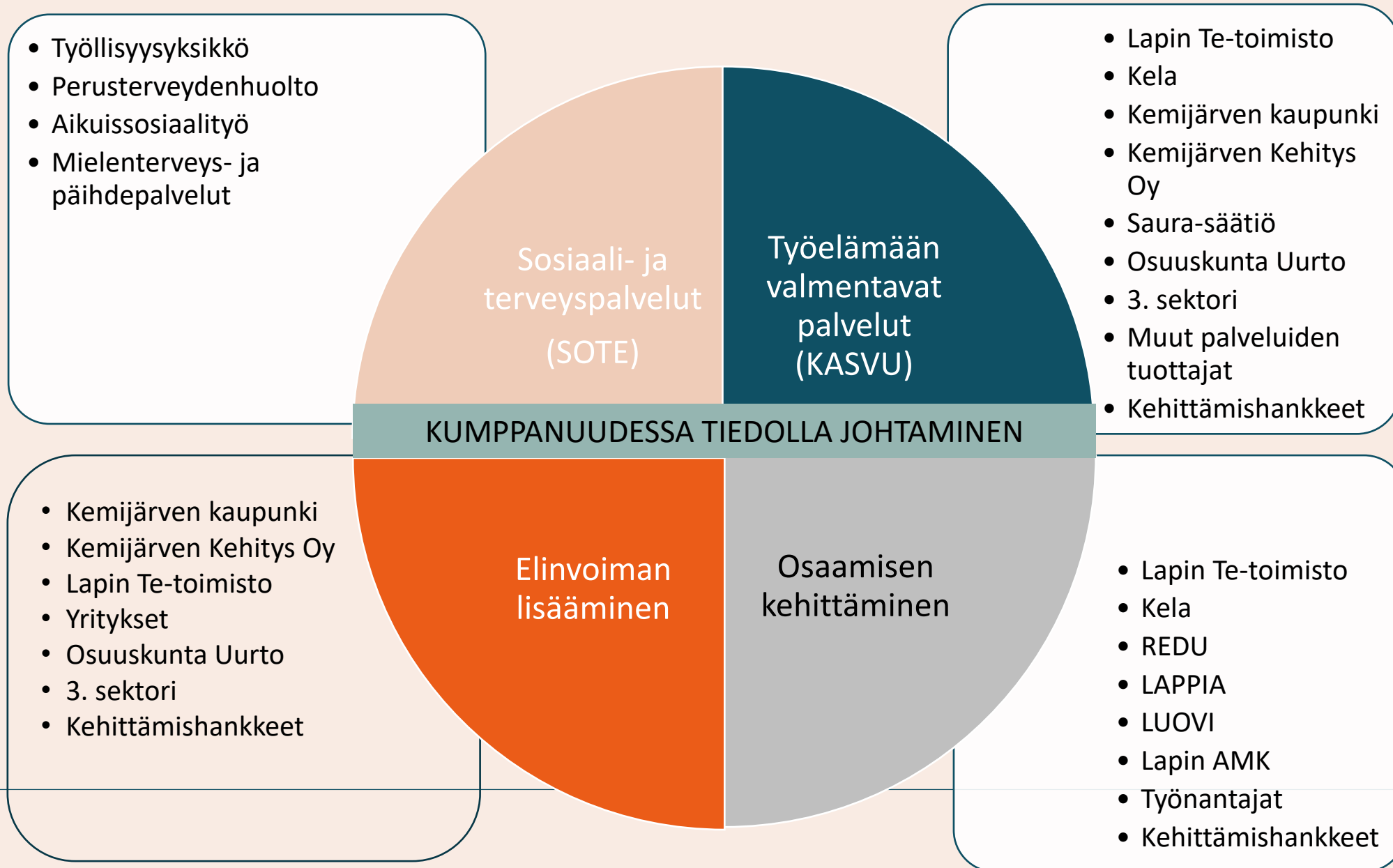
Asiakasmäärän vertailu



TOIMENPITEET (1)	2016	2017	2018	2019	2020	2021	2022
TE-HALLINTO							
Työkokeilu (Vuosina 2016 -2018 asiakkaita ohjautui työkokeiluun suoraan, toteutettujen uravalmennusten, Työtä tekijöille! –hankkeen (1.2.2017-31.8.2019) uravalmennusten sekä OSMA (Osaamista maahanmuuttajille) –hankkeen (1.8.2016-31.7.2019) kautta.)	15	29	35	4	3		2
Uravalmennus/työhönvalmennus/työvoimakoulutus (Tuotettu uravalmennuksia Ksakki ry:lle/Eduro-säätiölle/kuntakokeiluun. Käytännössä Työtä Tekijöille –hankkeen (1.2.2017-31.8.2019) ja nuorten uravalmennuksia.)	13	31	40	7			
Palkkatuki (Palkkatukilaisten kirjaamisissa ei yhteneväistä käytäntöä, voi puuttua lukuja vuosilta 2019-2022.)	4	11	2				
Maahanmuuttajan kotoutumistoimenpide (Maahanmuuttajia paljon asiakkuuksissa OSMA-Osaamista maahanmuuttajille –hankkeen aikana 1.8.2016-31.7.2019. Asiakkuudet näkyvät tilastoissa pääasiassa työkokeilun alla niiden hankeasiakkaiden osalta, jotka olivat työkokeilusopimuksella säätiöllä.)	1						
KELA							
Ammatillinen kuntoutus (Vuodesta 2019 lähtien sama kategoria sisältää sekä TEAK:n että NUOTTI-valmennuksen). HUOM: vuonna 2019 kahdella henkilöllä on ollut samana vuonna sekä NUOTTI-valmennus että TEAK-palvelu (ohjattu NUOTTI-valmennuksesta TEAK:iin).				18 (5 Nuottia, 15 TEAK)	11 (1 Nuotti, 10 TEAK)	7 (4 Nuottia, 3 TEAK)	7 (5 Nuottia, 2 TEAK)
TEAK Työllistymistä edistävä ammatillinen kuntoutus (Saura-säätiö valittiin Kelan kilpailutuksessa palveluntuottajaksi 2017 alkaen. TEAK-palvelu korvasi mm. aiemman mielenterveyskuntoutujien työhönvalmennuksen.)		4	10				
NUOTTI-valmennus (Kela uusi palvelu NUOTTI-valmennus 2018. Saura-säätiö kilpailutuksen myötä palveluntuottaja alusta saakka.			2				
Mielenterveyskuntoutujien työhönvalmennus (Tuotettiin alihankintana Ksakki ry:lle.)	3	3					

TOIMENPITEET (2)	2016	2017	2018	2019	2020	2021	2022
KUNTA							
Kuntouttava työtoiminta	65	44	35	39	38	28	26
Työ- ja toimintakyvyn arvio (Pääsääntöisesti hankkijana ollut kunta ja siellä yleensä työllisyysyksikkö, pääsääntöisesti työ- ja toimintakyvyn arviot on toteutettu kuntouttavan työtoiminnan sopimuksella, muutamia yksittäisiä työ- ja toimintakyvyn arvioita on eri vuosina voitu toteuttaa myös muilla palveluilla (sosiaalinen kuntoutus, vakuutuskuntoutuksen ostopalvelu tai TE-työkokeilu) ja ne näkyvät tässä samassa luvussa.)	9	21	14	8		2	
Sosiaalihuoltolain mukainen sosiaalinen kuntoutus	6	5	4	5	3	1	
Muu sosiaalitoimen ennaltaehkäisevä tukitoimi (Kemijärven kaupunki mukana valtakunnallisessa Osallistavan sosiaaliturvan kuntakokeilu – hankkeessa 2018-2019. Säätiö tuotti kokeilulle ryhmäpalveluita sekä sosiaaliohjausta. Vuonna 2020 tuotettiin koronasulun vuoksi yksilöpalvelua.)			10	20	10		
Velvoitetyöllistetty (Kirjaamisessa ei yhteneväistä käytäntöä, puuttuu lukuja muilta vuosilta. Esimerkiksi toimintakertomuksissa oli vuosina 2017 ja 2018 maininta kahdesta velvoitetyöllistetystä. Näitä ei ole tilastoitu valmennusasiakkuuksiin.)				1	3	1	
Koululainen / opiskelija kesätyöntekijänä (Kirjaamisessa ei yhteneväistä käytäntöä, voi puuttua lukuja muilta vuosilta.)	2						
Kunnan hankkima yksilö- ja/tai neuropsykiatrinen valmennus (Vuodesta 2019 lähtien nämä näkyvät tilastoissa kategoriassa ”jossain muussa toimenpiteessä (ParTy-järjestelmän rakenne).)	7	20	19				
Jossain muussa toimenpiteessä (Vuodesta 2019 lähtien tämän kategorian alla yksilö- ja neuropsykiatrisen valmennuksen asiakkuudet sekä Osaamista työvoimapolusta (OTP)- hankkeen (1.8.2018-31.12.2020) asiakkuuksia. Kunta lopetti yksilö-/neuropsykiatrisen valmennuksen hankkimisen säätiöltä vuoden 2021 alusta lukien. Vuodesta 2021 lähtien pääsääntöisesti LURE-hankkeen (1.4.2021-1.8.2023) asiakkuuksia tai jos asiakkaan palvelulle ei löydy muuta kategoriaa.)				23 (13 yksilö / nepsy, 10 OTP)	24 (18 yksilö / nepsy, 6 OTP)	11	14

TOIMENPITEET (3)	2016	2017	2018	2019	2020	2021	2022
MUUT							
Kuntoutustarveselvittelyssä (Ei tarkempaa tietoa mikä yksittäinen palvelu tämä on ollut.)		4					
Opinnollistaminen (Kategoriaa ei ole käytetty. Opinnollistamista kehitetty esim. hankkeiden kautta. Säätiön työpajat on opinnollistettu, osaamistodistus kirjoitetaan työpajojen valmentautujille toiminnan päättyessä.)	1						
Työssäoppimisjaksolla, työhön tutustumisjaksolla, rikosseuraamusviraston kautta tai vakuutusyhtiön kuntoutusjaksolla (Kirjaamisessa ei yhteneväistä käytäntöä, voi puuttua lukuja muilta vuosilta.)		7	3				
Koulutus sopimus (Entinen työssäoppiminen.)					4		1
Toimenpide ilman lähettävän tahon sopimusta (Vuonna 2019 käynnistettiin palvelutarjotin/avoimet ryhmät –palvelumalli. Avointen ryhmiin on mahdollista tulla myös ilman sopimusta. Avointen ryhmien dokumentointi toteutetaan Hellewi-järjestelmällä ja alkuvuosina avointen ryhmässä ilman sopimusta olevien asiakkuuksien kirjaamisessa tilastointijärjestelmänä olevaan ParTy-järjestelmään voi olla viivettä. Vuoden 2019 määrässä myös yksittäisiä OTP-hankeasiakkuuksia. Avoimia ryhmiä (sähly ja ruokaryhmä) on toteutettu yhteistyössä kunnan mt-/päihdeavopalveluiden (Toimintatorppa/Mettis) kanssa. Näiden tahojen asiakkuuksia ei ole tilastoitu Sauran asiakkuuksiksi ennen kuin vuonna 2022 , jolloin ohjausvastuu yhteistyöryhmistä siirtyi kokonaan Sauralle.)				3	4	7	18
Toimenpide sopimuksella (Muun kunnan ostama palvelu.)							1
TOIMENPITEIDEN MÄÄRÄ YHTEENSÄ	126	179	174	128	100	57	68
ASIAKSMÄÄRÄ YHTEENSÄ	99	123	122	94	74	51	53



Toimenpide ehdotukset

Lähtökohdat uudelleen organisointiin

Kaupunki

- ✓ Valmistautuminen TE25-uudistukseen
- ✓ TE-palvelujen kokonaisuuden haltuunotto
- ✓ Toiminnan uudelleen organisointi
- ✓ HVA aloittaa 1.1.2023
 - ✓ Kuntouttavan työtoiminnan jatkaminen
 - ✓ Työkyvyn tuen palvelujen jatkaminen
- ✓ Saura säätiön tarvitseman lisärahoituksen (-100 k €/vuosi) ongelman ratkaiseminen

Saura-säätiö

- ✓ Säätiön jatko turvaaminen
- ✓ Toiminnan kehittäminen
- ✓ Uudet toimintatavat
- ✓ Valmistautuminen uuteen
- ✓ Osana TE-palvelujen kokonaisuus

Esityksen idea

- Kemijärven kaupunki ottaa vahvasti järjestämisen kokonaisvastuun haltuun
- Kaupunki ottaa vastuun palvelujen kokonaisuudesta ja valmistelee tehtävät TE25-uudistuksen tehtäväjaon mukaisesti
- Kaupunki ottaa aktiivisen roolin TE25-uudistuksen yhteistyöalueen muodostamisessa
- Kaupunki tarkastelee työllisyyden hoidon palvelujen kokonaisuutta yhteisen asiakaspolun kautta
- Saura säätiön ydintehtävän kirkastaminen osana kaupungin asiakaspolkua ja sen pohjalta uudelleen organisoimisen pohdinta
- Kaupunki perustanut aikoinaan Saura –säätiön silloiseen työvoimapalvelutehtävään, nyt on paikka miettiä säätiön tehtävä osana kaupunkikonsernin kokonaisuutta

Päätöksentekoon esitys (hahmottelua)

- ✓ Viedään helmikuussa päätöksentekoon esitys uudelleen organisoinnista
 - ✓ Kaupungin järjestämisvastuun kokonaisuus
 - ✓ Palvelujen tuottaminen Kemijärvellä – Yhteisen asiakaspolun määrittelemine
 - ✓ Työllisyyspalvelukokonaisuuden organisaatio asiakaspolun ympärille
 - ✓ Kehitysyhtiön uusi rooli mukaan tarkasteluun
 - ✓ TE-25 yhteistyöalueen valmistelu
 - ✓ Sauran toiminnan kehittäminen ja talouden tasapainottaminen
 - ✓ Sauran ydintehtävät ja toiminnan kannattavuus (laatu, itsearviointi, toiminnan kehittäminen)
 - ✓ Lisärahoituksen tarve ja saatavuus arvioidaan uudelleen määritetyn tehtävän pohjalta
 - ✓ (Esim. STEA kehittämISRaha)
- ✓ Päätös on syytä tehdä vaiheittain
- ✓ Keväällä päätös toiminnan jatkosta yhteisen asiakaspolun pohjalta ja TE25 kunnan palvelutehtävien pohjalta

Toimenpide ehdotukset

1. Työllisyyspalvelujen järjestämisen rooli vahvistaminen kaupungilla
2. TE25-uudistuksen tehtävärakenteen ottaminen valmistelun pohjaksi
3. Jatkovalmistelun vastuuttaminen Elinvoimajohtajalle ja tarvittava resursointi tekemiselle
4. Kaupungin yhteisen asiakaspolun rakentaminen ja palvelujen rakentaminen sen ympärille;
 - Työllisyysohjelman kautta
 - TE25-palvelut
 - Kaupunki omistaa prosessin; luonnos prosessin kuvauksesta, mitä tarkennetaan yhdessä
 - Palvelutarve, Kuntoutus ja valmennus, Osaamisen vahvistaminen, Työllistymisen tukeminen, Työllistyminen
5. Sauran jatkamisen mahdollisuudet
 - ✓ Sauran tehtävän kirkastaminen
 - ✓ Sidosyksikkö asema tarkastelu
 - ✓ STEA –rahoitukset; säätiö tai järjestöt
 - ✓ Sauran yhteistyö Eduron optiona, mikäli säätiön katsotaan jatkossa toimivan markkinoilla
6. Rakenteellinen työttömyys – kohtaanto-ongelma huomioitava asiakaspolussa
 - ✓ Osatyökykyiset (täsmätyökykyiset); palvelujen tuottaminen heille osana asiakaspalveluprosessia
 - ✓ Töihin ottamisen mahdollisuuden tarjoaminen
7. Jatkoharkintaan yhteistyö Eduron kanssa kilpailutuksissa, mahdollisesti joku kaupungin toimijoista

Kemijärven työllisyyspalvelujen nykyiset roolit

Toimija	Tehtävä	Toimintamalli
Kaupunki -konserni Marjo Säärelä Jatkossa Elinvoimajohtaja	<ol style="list-style-type: none">1) Työllisyyspalvelujen järjestäminen2) Asiakasprosessin omistajuus3) Osaaminen ja elinvoiman vahvistaminen4) Kunnan (Hytetu) työnjärjestäminen (Hallintopalvelut)	
Työllisyys palvelut Riitta Savukoski (2 hlö) + 2 TE-asiantuntija	Kuntakokeilun tehtävät; <ol style="list-style-type: none">1) Työnvälitys2) Osaamisen kehittäminen3) Tuettu työllistäminen4) Monialaiset palvelut5) Nuoret	
Saura säätiö Jukka Hakola	<ol style="list-style-type: none">1) Kuntouttavatyötoiminta2) Sosiaalinen kuntoutus3) Ammatillinen kuntoutus4) Tuettu ryhmätoiminta	- yhteistyösopimus
Uurto osuuskunta	<ol style="list-style-type: none">1) Tavoite oli työvoiman saaminen nopeasti yrityskenttään2) Yrittäjyyttä helpottava3) Vuokratyövoimaosuuskunta	
ElWira Oy, markkinoilla toimiva	<ol style="list-style-type: none">1) Vaikeasti työllistettävät (purkaa SER-laitteita)	
Kemijärven kehitys	<ol style="list-style-type: none">1) Yrittäjien työntekijä ja osaajatarpeet (yhteinen tieto kaupungissa)2) Helposti työllistettävät (yhteistyö työllisyys yksikön kanssa)3) Mahdollisesti; asiakassegmentoinnin kautta, in-house asema	
Työllisyysforum	Koordinaatio, ulkoinen informaatio, kehittäminen	
Työllisyysryhmä	Koordinaatio, sisäinen informaatio, kehittäminen	
TYP Riitta (varalla Marjo)	Työllistymistä edistävä monialainen yhteispalvelu (TYP) on TE-toimiston, kunnan ja Kelan yhteinen toimintamalli, jossa yhdessä asiakkaan kanssa arvioidaan, suunnitellaan ja vastataan prosessivastuullisesti asiakkaan työllistymisprosessin etenemisestä.	
TE toimisto	Yrityspalvelut Yritysten tarpeet Rakentaa verkostoja Yritysasiantuntija 7.3.2023	Osallistuvat työllisyysryhmän toimintaan 23

Työllisyyspalvelujen asiakaspolun -luonnos

Palvelutarpeen arviointi	Kuntoutus ja valmennus	Osaamisen vahvistaminen	Työllistymisen tukeminen	Työllistyminen
Lähtevän tahon arviointi	Kuntouttava työtoiminta	Opinnollistaminen ja osatutkinnot	Työnetsintä ja jalkautuminen työnantajien luo	Työllistyminen avoimille työmarkkinoille
Palvelutarpeen arviointi toiminnassa	Sosiaalinen kuntoutus	Oppisopimus	Palkkatuki	Työllistyminen Uurto Oy:n kautta
Kartoitusjakso	Ammatillinen kuntoutus	Omaehtoinen koulutus	Työkokeilu	Osuuskunta ja kevytyrittäjäyys
	Muut sovellettavat koulutus- ja valmennussopimukset	Työvoimapolitiittinen koulutus	Edelleen sijoittaminen	
		Opiskelu työttömyysetuudella	Työhön valmennus	
		Normaali opiskelu		

Vaihtoehtoiset organisaatioesitykset lähtevät siitä, että Kemijärven työllisyyspalvelut katsotaan kokonaisuutena ja Sauran tehtävät kirkastetaan osana asiakaspolun kokonaisuutta. Sopimuksen mukaan Sauran ydintehtävää ovat kuntouttava työtoiminta ja sosiaalinen kuntoutus, joiden järjestämisvastuu siirtyi kaupungilta hyvinvointialueelle 1.1.2023.

Kaupungin ja Sauran sopimus siirtyi hyvinvointialueelle. Hyvinvointialue tulee kilpailuttamaan aikaisintaan vuoden 2023 loppupuolella palvelut (tieto 14.2.2023 Johanna Korteniemi). Saura säätiö ei voi osallistua kaupungin sidosryhmäyksikkönä kilpailutukseen. Joten se täytyy erottaa kaupungin sidosryhmäyksikkö asemasta, mikäli tarkoituksenmukaista on osallistua kilpailutukseen. Toinen vaihtoehto on, että kyseinen osaaminen irrotetaan säätiöstä ja siirretään kuntakonsernin johonkin yhtiöön.

Kaupungin tavoitteena on saada kuntouttavan työtoiminnan ja sosiaalisen kuntoutuksen palvelut Kemijärven kaupungin alueella. Tämä onnistuu myös yksityisen yrityksen toimintana, mutta kaupungin täytyy aktiivisesti edistää asiaa.

Organisointivaihtoehdot

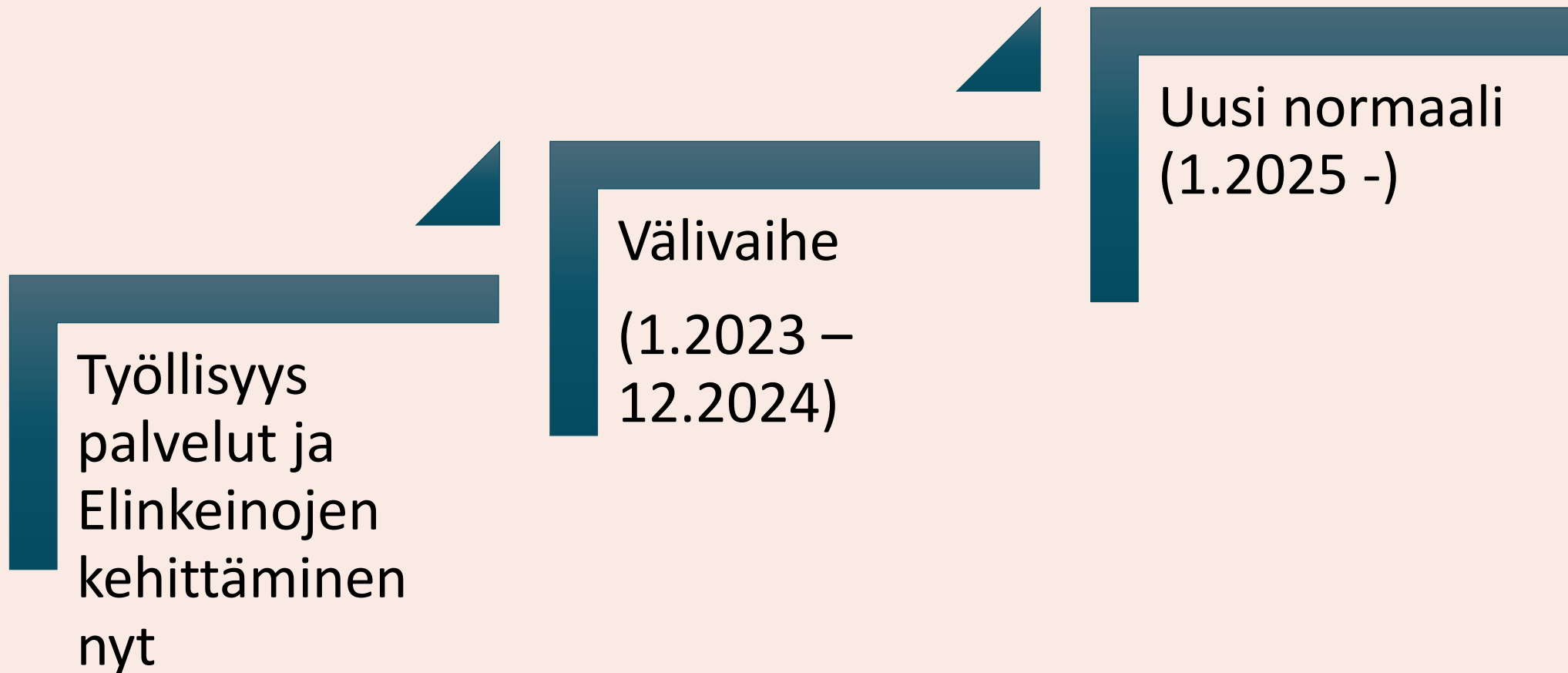
Saura jatkaa itsenäisenä vuoden 2023 loppuun tai siihen asti kunnes hyvinvointialue kilpailuttaa kuntouttavan työtoiminnan ja sosiaalisen kuntoutuksen. Saura säätiö puretaan ja sen toiminta liitetään osaksi Kemijärven kaupunkikonsernin toimintaa.

Saura vapautetaan kaupunkikonsernin sidosryhmäasemasta. Saura jatkaa itsenäisenä ja se muodostaa palvelutuotanto -konsortion yhdessä Eduron johdolla, mikä osallistuu kilpailutuksiin hyvinvointialueen ja Kelan kilpailutuksiin.

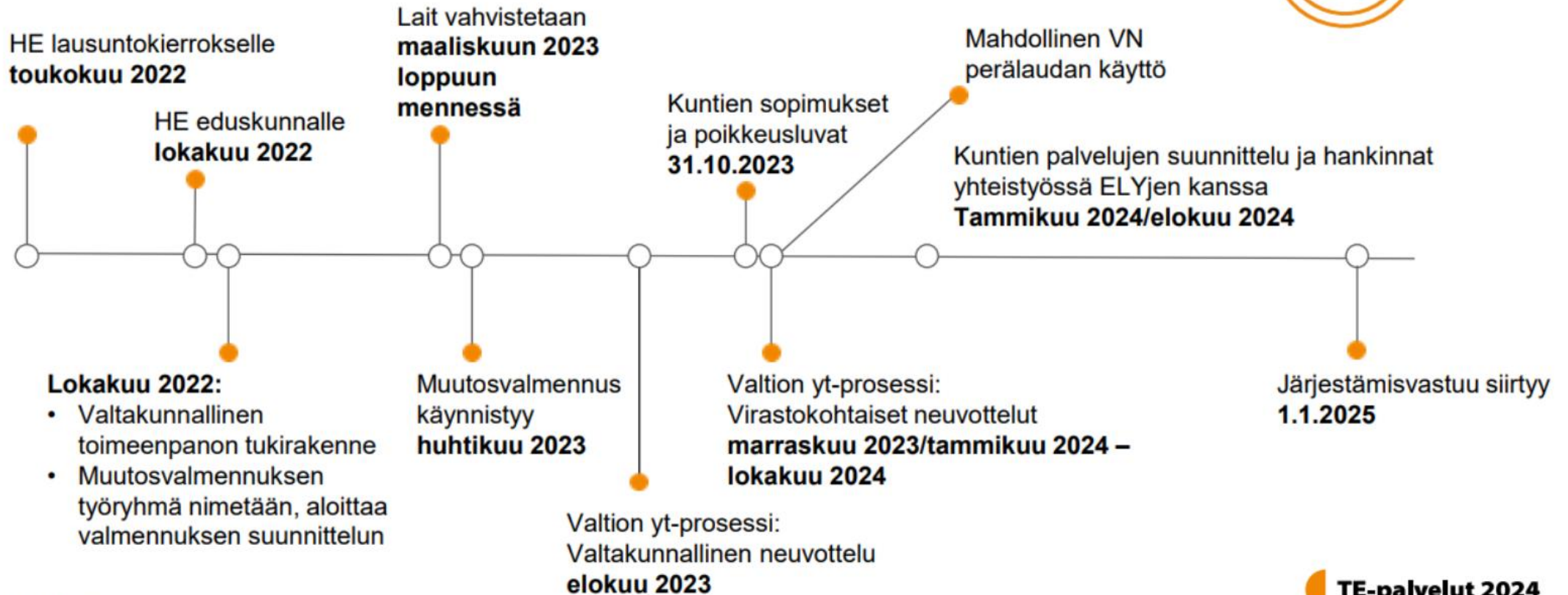
Jatkovalmistelu TE25- uudistus

7.3.2023

TE25-uudistus etenemisen haasteena



TE-palvelut 2024 -uudistuksen aikataulu



TE25-uudistus muuttaa kuntataloutta

Siirtyvät palvelut

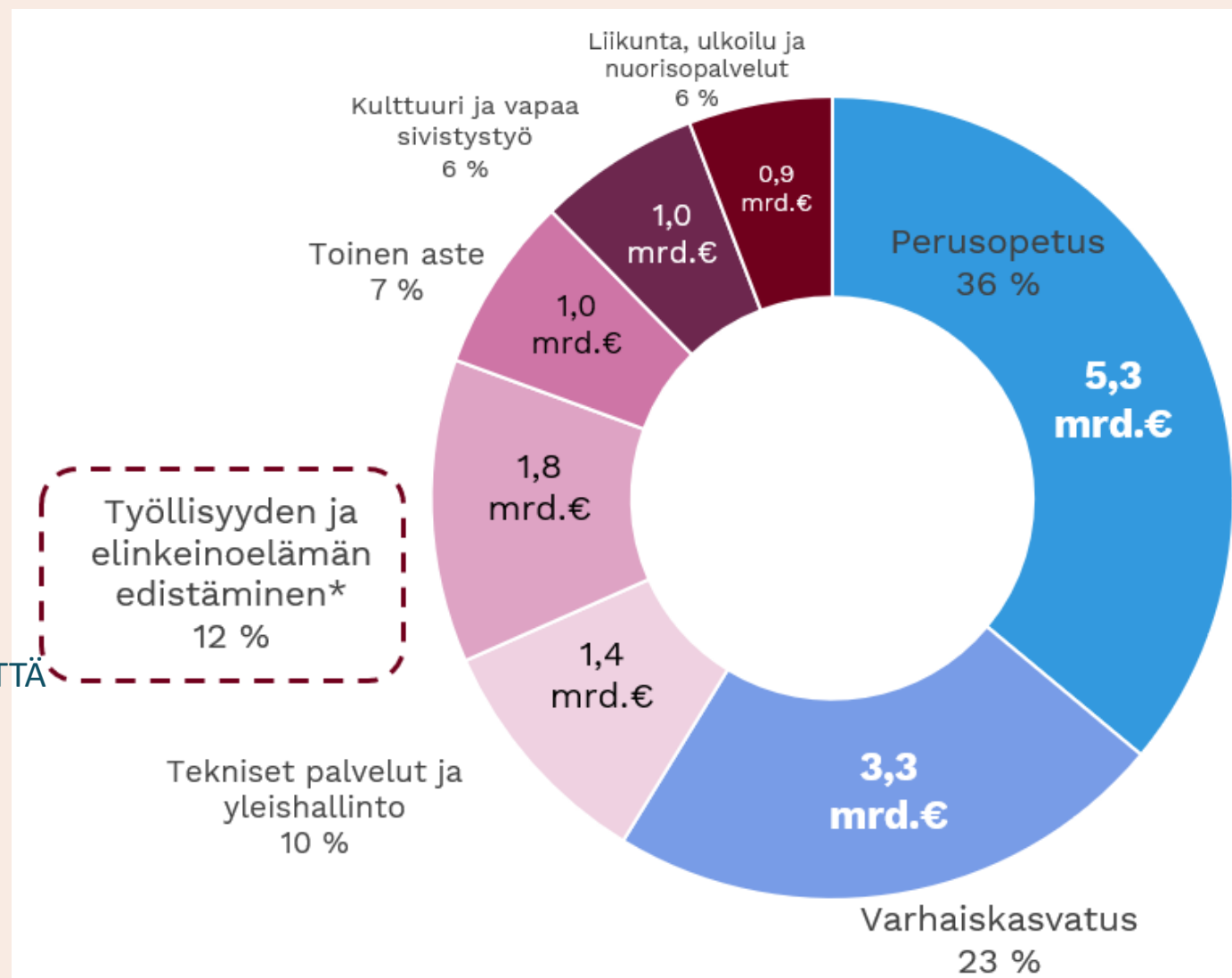
- Työvoima- ja yrityspalvelut rahoitetaan valtionosuuksilla
- Rahoitus tarkistetaan vuosittain
- Palveluiden rahoituksessa kahden vuoden siirtymäaika

700-800 miljoonaa

Työttömyysturvamenot

- Etuuskulut kompensoidaan valtionosuuksina
- Kompensaatio lasketaan poikkileikkaustilanteessa
- Sitä korotetaan vuosittain indeksillä¹⁾
- Kuntien etuuskulut muuttuisivat sekä työttömien määrän ETTÄ työttömyyden keston mukaan

Yhteensä n. 700-800 miljoonaa
(josta: lisäystä n. 400 miljoonaa)



*) Valtiolta siirtyvät kulut noin 1,5 mrd. euroa, johon laskettu lisäksi kuntien nykyiset panostukset.

Henkilöasiakaspalvelu

Tieto, neuvonta ja ohjauspalvelut Työnvälitys (ml. Kv työnhaku)

- Työnhakijan lakisääteinen palveluprosessi
 - Palvelutarpeen arviointi
 - Työnhakukeskustelut ja asiakassuunnitelmien laatiminen, sekä palveluohjaus
 - Asiantuntija-arvioinnit, Työ ja koulutuskokeilut, työvoimakoulutus, omaehtoinen opiskelu, palkkatuki ja oppisopimus
 - Valmennuspalvelut
- Viranomaispäätökset ja lausunnot
- Kulukorvaukset
- Monialaiset yhteispalvelut TYP ja nuorten TYP
- Aktivointisuunnitelma
- Kotopalvelu
- Työkykykoordinaattorin palvelut
- Muutostarvepalvelut

Yritys- ja työnantajapalvelut

Alkavan yrityksen palvelut

- Starttiraha
- Valmennus ja koulutuspalvelut

Työnantaja ja yrityspalvelut

- Työantaja ja yrityskäynnit
- Työpaikkailmoitukset
- Ehdokashaku, esittely ja ehdokasasettelu
- Työtarjoukset
- Rekrytointilaisuudet ja kampanjat
- Yhteishankintakoulutukset
- Palkkatuki
- Työkokeilu sopimukset
- Työolosuhteiden järjestelytuki
- Vuorotteluvapaa
- Muutosturvapalvelut

Valtion tehtäviä

- kansallisten suuryritysten työnvälitys
- Äkillisten rakennemuutosten palvelut (ÄRM)
- KV-rekrytointi ja EURES
- Työlupatehtävät
- TE-live
- TV-digi
- Oikeudellisen tuenpalvelut
- Työttömyysturvatehtävät ja valtakunnallinen työttömyysturvaneuvonta
- Palkkaturvatehtävät
- TE-ASPA
- Onni –matalankynnyksen mielen hyvinvoinnin palvelut nuorille
- Toimivien PK-yritysten kehittämispalvelut ja BF-palvelut

Johtaminen ja kehittäminen – Hallinto- ja tukipalvelut – Digitaaliset palvelut

Järjestämismvastuu

Järjestämismvastuu annetaan joko yhdelle kunnalle tai useammasta kunnasta muodostuvalle yhteistyöalueelle, jonka työvoimapohjan on oltava vähintään 20.000 henkilöä.

- ✓ Valmistelun lähtökohtana on, että [KuntL 8 §](#) mukainen järjestämismvastuu annettaisiin yhteistyöalueelle, ei jokaiselle kunnalle. Järjestämismvastuun saisi joko 20.000 työvoimapohjan täyttävä kunta yksin, tai useasta yhteistyöalueeseen kuuluvasta kunnasta muodostuva ”oikeushenkilö” eli joko kuntayhtymä tai yhteinen toimielin (isäntäkunta).
- ✓ Valtioneuvostolta voi tietyin perustein anoa poikkeuslupaa järjestämismvastuuseen. Perusteita voivat olla esimerkiksi saaristoisuus, pitkät etäisyydet sekä kielellisten ja kulttuuristen oikeuksien toteutumisen varmistaminen. Kaikkia poikkeuslupia koskisi vaatimus siitä, että kunta tai työllisyysalue on osoittanut riittävät taloudelliset ja henkilöstöresurssit työllisyyspalvelujen järjestämiseksi
- ✓ Malli edellyttäisi sopimista yhteistyöelimen rahoituksen riittävydestä, jotta se voi kaikissa tilanteissa turvata palvelun saatavuuden yhdenvertaisella tavalla kaikissa yhteistyökunnissa.
- ✓ Malli edellyttää (kuntalain 8 luvun mukaista) sopimusmallia yhteistyöelimen ja yhteistyökuntien välillä (tai uuteen järjestämislakiin erikseen kirjattavia tehtävien määrittelyä muille kunnille) , mikäli yhteiskunnat haluavat osallistua TE-tehtävien toteuttamiseen.
- ✓ Rahoitus tulee kuitenkin peruskunnille yleiskatteisena valtionosuusrahoituksena. Myös uusi työttömyysturvan vastuunjakomalli (kannustinmalli) tulee peruskunnille.

Lakiluonnoksen toimeenpanon mukaan kuluva vuoden lokakuun loppuun mennessä pitäisi:

- Työllisyysalueiden pystyä ilmoittamaan perustamisestaan valtionhallintoon
- Kuntayhtymän perussopimus tai sopimus yhteisestä toimielimestä on tehty ja kunnissa hyväksytty.
- Samoin itsenäisesti järjestämisvastuun ottaneet kunnat ilmoittautuvat. Sopimusten lisäksi, joille on muuten olemassa lakisääteinen minisisältö, pitää lokakuun loppuun mennessä pystyä ilmoittamaan
- Nykyisistä TE-hallinnon toimitiloista työllisyysviranomaisen ei tarvitse vuoden 2025 alusta.
- Suunnitelma työllisyyspalveluiden järjestämisestä

Suosituksset jatkovalmisteluun

1. Tiedon avoin levittäminen koko alueella. (ymmärryksen vahvistaminen muutoksesta)
2. Yhteistyöaluevalmistelun käynnistäminen esimerkiksi neuvotteluprosessina
3. Rahoituslaskelmat
4. Valmistelu suositeltava käynnistää työllisyysohjelman päivittäminen edellä
 - Aluerakenne näyttäytyy hyvin haastavalta
 - Rahoituskokonaisuus on koko alueella suotuisa
 - Uudistus on hyvin talous- ja työllisyyskeskeinen, joka voi muodostaa joitakin jännitteitä. Hyvinvointialueuudistuksen vaikutus työllisyyspalveluihin ja nk. Paradigmamuutos voi olla myös hahmottumaton.
 - Työllisyyden poliittiset painopisteet, rahoitusperiaatteet, sekä vaikuttamisen ja ohjauksen tarpeet olisi koeponnistettava.
 - Strategiseen työskentelyyn tärkeä osallistaa kuntien viranhaltijajohto, johtavat luottamushenkilöt sekä avainsidosryhmät. Strategisen ”liimaan pitävyysaste” osoittaisi myös aidon lisäarvon mahdollisuudet (kokonaisvoimavarojen hyödyntämispotentiaalin)

Yhteistyöalue mahdollisuudet

1. Itä-Lappi + Sodankylä
 - Kemijärvi; hallinto, organisaatiot, TE-toimisto
 - Sodankylä kumppani
 - Salla, työllisyyskoordinaattori, nuorten työpaja
2. Muut Lappi yhteensä, länsi-, ylä- ja itä-Lappi.
3. HVA palvelualueittain
4. Merilappi – oma alue muodostumassa
5. Rovaniemi – oma alue muodostumassa
 - Miten palvelut hankitaan

Työllisyyden ekosysteemi luo arvoa kuntapohjaiseen palvelurakenteeseen^{FCG.}

- ✓ Elinvoiman ja työllisyyden edistämisellä on merkittävä rooli sote-uudistuksen jälkeisessä tulevaisuuden kunnassa.
- ✓ Uusi, pysyvä työllisyyden edistämisen kuntapohjainen ratkaisu on **eri palveluita yhteensovittava kokonaisuus**, joka tähtää työn kysynnän ja tarjonnan edistämiseen.
- ✓ **Kunnan johtamassa työllisyyden ekosysteemissä** on dynaamista yhteistyötä eri toimijoiden (ml. koulutusorganisaatiot, yksityinen ja kolmas sektori sekä hyvinvointialueet) ja kuntien omien palveluiden välillä. Ekosysteemin kumppanit luovat paikallisesti yhteiset tavoitteet ja sitoutuvat yhteistyöhön. Paikallisia ekosysteemeitä voi olla myös useita vastaten eri tarpeisiin.
- ✓ Kunnilla on luontainen rooli toimia työllisyys- ja elinvoimaekosysteemien kokoajana ja johtajana: johtamisella on selkeät tavoitteet ja kannusteet, kaikkien panos hyödyttää kuntien elinvoimaa.

Edellytyksiä toiminnan käynnistämiseksi uudessa palvelurakenteessa

Kunnassa ja/tai alueellisesti on tunnistettu työllisyyden ja elinvoiman edistämisen paikalliset erityispiirteet ja luotu työllisyysstrategia vastaamaan tarvetta.

Hallintorakenteet, johtamisjärjestelmät, sopimukset ja tarvittavat toimielimet on muodostettu ja vastuuhenkilöstönimetty. Työllisyystehtävä on budjetoitu.

Työnjako palvelurakenteessa on suunniteltu ja valmis toimeenpantavaksi.

- kuntatason ja valtion välillä
- kuntien välillä (mahdollisessa yhteistyössä)
- Ekosysteemin toimijoiden kesken

Palvelustrategia ohjaa toimintaa.

- Paikalliset erityistarpeet on konkretisoitu ja huomioitu.
- Palvelukanavastrategia on luotu (toimipisteet, digitaaliset- ja puhelinpalvelut).

Henkilöstöä sekä kunnista että valtion organisaatioista on valmistelun aikana osallistettu aktiivisesti suunnitteluun ja uuden luomiseen.

Henkilöstöä on perehdytetty uudistukseen ja sen vaikutuksiin.

- Kuntien työllisyyden ja elinvoimanasiantuntijat ovat oppineet uudet tehtäväsisällöt.
- Valtiolta siirtyvä henkilöstö on perehtynyt kuntaan työllisyysenedistämisen toimintaympäristönä

Henkilöstön sopimukset, tehtävänkuvat, tiimit ja käytännön toimintamallit ovat valmiina.

Operatiivinen toiminta on suunniteltu asiakasryhmittäin ja toimivuus varmistettu.

- Palveluprosessit on kuvattu
- Ekosysteemin toimijoiden yhteiset asiakasprosessit ja yhdyspinnat on määritetty ja työnjako on selvä
- Mahdolliset ongelmakohdat on tunnistettu, ratkaisumallit luotu ja tiedotettu keskeisille toimijoille
- Palvelukanavat ovat käyttövalmiina (toimipisteet, puhelinpalvelut, digitaaliset palvelut)
- Erialaisten palveluiden toimivuus eri palvelukanavissa on testattu ja varmistettu
- Tieto liikkuu eri järjestelmien ja toimijoiden välillä

TE24-uudistus siirtää palveluja valtion työvoimaviranomaisilta kuntien vastuulle

- miten uudistukseen on valmistauduttu ja mitä selvityksiä mahdollisia selvityksiä tehty, millaista yhteistoiminta-aluetta tavoitellaan ja millä perusteilla, miten nykyiset yksityiset toimijat ovat osallistuneet valmisteluprosessiin, onko pohdittu työvoimapohjasta poikkeamisen mahdollisuuksia ja millä perusteilla, mitä uhkia ja mahdollisuuksia uudistuksessa tunnistatte erityisesti **pienen kunnan näkökulmasta**, miten kunnan oma organisaatio mahdollisesti muuttuu TE-uudistukseen liittyen, miten yhdyspinta hyvinvointialueen kanssa on otettu haltuun mm. kuntouttavan työtoiminnan sekä työttömien terveystarkastusten, työkyvyn arvioinnin ja eläkeselvittelyjen osalta?

- Kemijärvellä on tehty pitkään työllisyyden edistämiseen liittyvää työtä. Työllisyyden edistäminen on oma palvelualueensa. Kemijärvi on mukana työllisyyden kuntakokeilussa. Kemijärvi on organisoinut päätöksenteon rakenteen vuonna 2022 niin, että elinvoimavaliokunnassa käsitellään niin elinkeinopalveluja kuin työllisyyden edistämisen palveluja.
- Hallitusohjelman kirjauksen mukaisesti työllisyyden kuntakokeilulla vahvistetaan kuntien roolia työllisyydenhoidossa, kuntakokeilut toteutetaan ajalla 1.3.2021 – 31.12.2023. Kuntakokeilua on päätetty jatkaa vuoden 2024 loppuun asti, jonka jälkeen suurin osa nykyisistä TE-palveluista siirtyy pysyvästi kuntien järjestämisvastuulle.
- Lapin kunnat käyvät parhaillaan keskustelua siitä, miten Lapissa toiminta organisoidaan. Vaihtoehtona ovat vastuukuntamalli ja kuntayhtymä. Rovaniemi, Kemi ja Tornio ovat ilmaisseet halunsa muodostaa omat työllisyyden joidon alueensa. Neuvottelut ovat vasta alussa. Tärkeää olisi pystyä mahdollistamaan kiinteä yhteys nuorisopalveluihin ja kouluihin ja säilyttää yhteiset työntekijät. Tällä hetkellä koulunuorisotyöntekijän ja nuorisopalveluvastaavan työstä 50 % kohdistuu kasvun ja oppimisen palvelualueelle ja 50% työllisyydenhoidon palvelualueelle. Tällaisten ratkaisujen soisi jatkuvan.
- Elinkeinopalvelut halutaan säilyttää omassa kunnassa. Yhteistyötä tehdään naapurikuntien kanssa.
- Kuntouttavan työtoiminnan sekä työttömien terveystarkastusten, työkyvyn arvioinnin ja eläkeselvittelyjen osalta yhteistyöstä on jatkunut vanhojen sopimusten pohjalta hyvinvointialueen kanssa. Vuonna 2023 odotettavissa neuvottelut palvelujen jatkosta ja uudelleen järjestämisestä

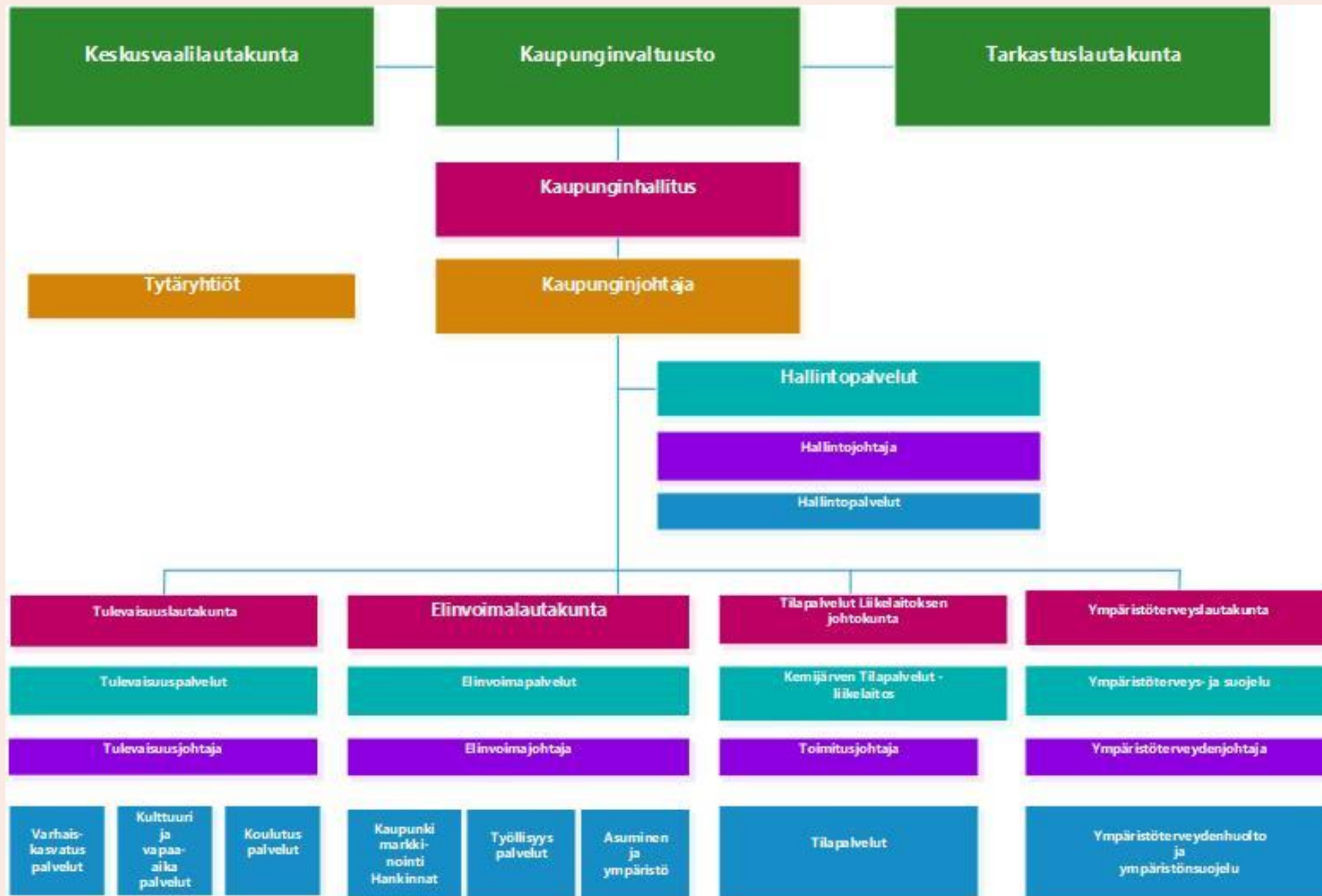
Arvioita TE-uudistuksen rahoitusmallin vaikutuksista Kemijärvellä

- TE-uudistuksen rahoitusmalliin perustuvat kuntakohtaiset laskelmat Kemijärven osalta ennustavat rahoituksen vähenevän vuositasolla yli 100.000 € TE-uudistuksen rahoitusmallin tultua voimaan, tämä on merkittävä rahoitusvolyymien muutos vuositasolla. Jotta työllisyyden edistämisen toimintoja ja paikallisille yrityksille tuotettavia palveluita voidaan tuottaa jatkossakin, on uudistetun rahoitusmallin tultua voimaan kiinnitettävä huomiota ainakin tuotettavien palveluiden vaikuttavuuteen ja tuon vaikuttavuuden parantamiseen entisestään. Entistä vaikuttavammat palvelut vähentävät rahoitusmallin kaavailtuun poikkileikkausvuoteen 2022 verrattuna kaupungin tulevaisuudessa maksamia passiiviyömarkkinatukimaksuja ja siten ainakin osittain kompensoivat rahoitusvolyymien laskua. Myös uusia synergiahyötyjä palveluiden tuottamisessa on todennäköisesti löydettävissä kun palveluita aletaan vuonna 2025 tuottaa entistäkin tiiviimmässä yhteistyössä Kainuun muiden kuntien kanssa.
- Kun TE-uudistuksen rahoitusmallin vaikutuksia tarkastellaan maantieteellisesti, lisää rahoitusta vuodesta 2025 lukien saavat kunnat näyttävät olevan maantieteellisesti lähinnä Länsi- ja Etelä-Suomeen sijoittuvia. Rahoitusta menettävät kunnat taas näyttävät pääsääntöisesti olevan maan harvaan asuttujen pohjois- ja itä-osien kuntia.
- Siten aiheellinen kysymys lienee, onko rahoitusmallia suunniteltaessa huomioitu riittävällä tavalla ne haasteet, joita palveluiden tuottamiseen ja ylläpitoon harvaan asutuilla alueilla liittyy?

Benchmarking

FCG.





Eduron organisaatio ja palvelut

- ✓ Perustettu 1998
- ✓ Kehitetty määrätietoisesti 5 vuotta TE-uudistusta varten, ”Brändityö”
- ✓ 40 työntekijää
- ✓ 300 asiakasta vuodeassa
- ✓ Liikevaihto 3 M €
 - ✓ Tappio 2022 n. 100 k € (3,3 %)
 - ✓ Toimitusjohtaja uskoo, että saadaan kannattavaksi



Eduron konsortioajatuksesta; pitäisi pohtia isommalla joukolla, mitä se voisi olla käytännössä. Tässä vaiheessa;

Eduroilta voisi hankkia erilaisia tukipalveluja muille säätiöille, jota olisivat mm.

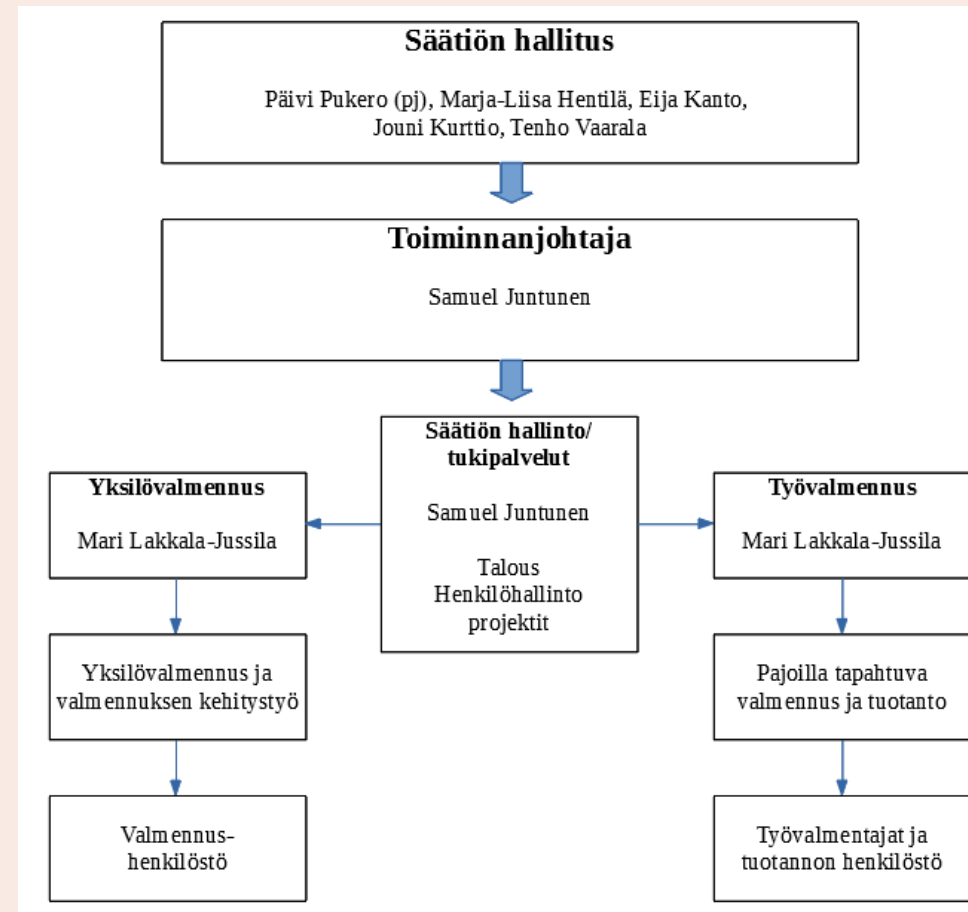
- asiakashallintajärjestelmä (joka olisi yhteinen) ja joka viedään Kanta yhteensopivaksi
- tietoturva- ja tietosuoja-asiat (iso riski, mikäli ei toimi)
- digitalisaatio yleisimminkin
- talous- ja henkilöstöhallinto

Lisäksi on sellaisia Eduron sisäisiä kehittämistyön tuloksia, joista pitäisi laajemmin keskustella ja Eduron hallituksen kanssa erityisesti.

- Yhteiset palveluprosessit ja laatutyön käytännöt
- Euron brändin alle kaikki Lapin säätiöt (jotta tullaan samalla äänellä koko Lapin maakuntaan) No, tämä on erityisen herkkä asia
- Entä yhteinen strateginen johtaminen, edes onnistuuko (toisaalta eduro on mielestäni huomattavasti pitemmällä kuin muut Lapin säätiöt)

Tornio työvoimasäätiö organisaatiot ja palvelut

- ✓ Perustettu 2003 (?)
- ✓ Johdettu ja kehitetty määrätietoisesti Samuel Juntusen johdolla koko säätiön historian ajan
- ✓ Kaupungin sidosryhmäasemasta vapauttaminen 10/2022
- ✓ Henkilöstö 27-30
- ✓ Liikevaihto
 - ✓ TA 2022 1,7 M € (- 129 k € tot.)
 - ✓ TA 2023 1,5 M € (22 k € ta)
 - ✓ Kaupungin in-house ostot loppuu 150 k €



Sodankylän työllisyyspalvelut

- ✓ Hallintojohtaja ja Hallintopäällikkö
- ✓ Kuntakokeilu 2 htv
- ✓ Työpajatoiminta jatkaa omana toimintanaan
- ✓ Mikko Kesän esitys kunnille

Tausta-aineistot

FCG.



Talouden tunnuslukuja

Työllisyys yksikkö

- ✓ TA 2023
 - ✓ 436 k €,
 - ✓ Toimintakate – 336 k €
 - ✓ Henkilöstömenot 275 k €
 - ✓ Vuokrat 36 k €

Saura –säätio (yht. 849 k €)

- ✓ TA 2023
 - ✓ Liikevaihto 369 k €
 - ✓ **Tulos -128 k € (- 34 %)**
 - ✓ Henkilöstömenot 248 k €
 - ✓ Kiinteistökulut 58 K €

Uurto

- ✓ TA 2023
 - ✓ Liikevaihto 480 k €
 - ✓ Tulos – 1,6 k €
 - ✓ Henkilöstömenot 365 k €
 - ✓ Kiinteistökulut 21 k €

Kemijärven työllisyydenhoidon tulevaisuudentila 2022

Strateginen päämäärä	Kriittinen menestystekijä	Mittari
Verkostoyhteistyön ja kumppanuuden vahvistaminen Tiedolla johtaminen	Johto on sitoutunut toteuttamaan yhteistä strategiaa Ennakoivan tiedon oikea-aikainen saaminen ja sen hyödyntäminen Nuoret (alle 30) erityiskohderyhmänä	Työllisyysfoorumi on toiminnassa
Sote –palveluiden vastuu on eriytetty työllisyysyksiköstä	Sosiaali- ja terveystyöpalvelut tuottavat terveys- ja kuntoutuspalvelut työllisyydenhoidon asiakkaille	Vastuu on siirtynyt sosiaali- ja terveystoimeen Roolit ja tehtävät on sovittuna
Työmarkkinoille johtava kuntoutus	Siirtymätyömarkkinat tarjoavat työelämälähtöisiä koulutus- ja tuettuja työtilaisuuksia Nuoret (alle 30) erityiskohderyhmänä, välitön puuttuminen	Suoritettut osatutkinnot hlö Työllistyneiden määrä hlö Työllisyysaste Aktivointiaste Nuoret 100 % palveluissa
Elinkeinoelämä saa osaavaa työvoimaa	Eri toimijoiden välisellä yhteistyöllä alueen pito- ja vetovoima voimistuu	Työllisyysaste Palvelualusta Rekrytoinnin sujuvuus

Työttömiä (= laaja käsite) eri ryhmissä

	Laaja työttömyys		Alle 25-vuotiaat		Yli 50-vuotiaat		Ulkomaalaiset		TMT yli 300-päiväiset	
	HIö	% työvoimasta	HIö	% laajasta työttömyydestä	HIö	% laajasta työttömyydestä	HIö	% laajasta työttömyydestä	HIö	% laajasta työttömyydestä
Enontekiö	171	20 %	9	5 %	76	44 %	6	3 %	58	34 %
Inari	634	19 %	41	6 %	245	39 %	39	6 %	150	24 %
Kemijärvi	540	19 %	29	5 %	284	53 %	17	3 %	187	35 %
Kittilä	581	17 %	42	7 %	180	31 %	29	5 %	115	20 %
Kolari	332	18 %	19	6 %	138	41 %	13	4 %	75	22 %
Muonio	210	20 %	14	7 %	72	34 %	8	4 %	17	8 %
Pelkosenniemi	75	19 %	4	5 %	39	52 %	0	0 %	23	31 %
Pello	204	16 %	13	7 %	106	52 %	5	3 %	49	24 %
Posio	241	20 %	9	4 %	141	59 %	5	2 %	65	27 %
Ranua	251	18 %	23	9 %	132	52 %	4	2 %	78	31 %
Salla	273	20 %	14	5 %	142	52 %	11	4 %	74	27 %
Savukoski	99	21 %	4	4 %	59	60 %	2	2 %	29	29 %
Sodankylä	505	13 %	46	9 %	244	48 %	22	4 %	141	28 %
Utsjoki	78	14 %	4	5 %	32	41 %	5	7 %	22	28 %
Alue yht.	4193	18 %	387	9 %	1897	45 %	173	4 %	1080	26 %
KOKO MAA		15 %		12 %		33 %		15 %		37 %

Tilastot ovat vuosien 2019 ja 2021 kuukausien keskiarvoja.

Palveluiden rahoitus

Valtionosuuslisäyksen nettovaikutus laskennalliseen nykytilaan

Kunta / alue	Nettovaikutus laskennalliseen kuntakohtaiseen nykytilaan (2019) €	%	Syyt ylikulutukseen
Enontekiö	-63 648	-25 %	Palkkatuki kunta, toimintamenot (TE+ELY)
Inari	-85 307	-11 %	Palkkatuki kunta
Kemijärvi	-106 226	-15 %	Palkkatuki kunta, toimintamenot (TE+ELY)
Kittilä	-187 341	-23 %	Palkkatuki kunta
Kolari	-26 330	-7 %	Palkkatuki kunta
Muonio	-7 934	-4 %	Palkkatuki kunta, toimintamenot (TE+ELY)
Pelkosenniemi	-43 005	-32 %	Palkkatuki kunta, toimintamenot (TE+ELY)
Pello	-195 982	-41 %	Työvoimakoulutus, palkkatuki kunta
Posio	-278 197	-50 %	Palkkatuki kunta, toimintamenot (TE+ELY)
Ranua	-562	0 %	Palkkatuki kunta
Salla	-216 760	-41 %	Palkkatuki kunta ja yksityinen, toimintamenot (TE+ELY)
Savukoski	-74 515	-42 %	Palkkatuki kunta, toimintamenot (TE+ELY)
Sodankylä	-201 492	-23 %	Palkkatuki kunta ja yksityinen
Utsjoki	4 762	6 %	
Alue yht.	-1 482 538	-24 %	

Nettovaikutus on laskettu VM:n v. 2019 kustannusten mukaisen valtionosuuslisäyksen ja kuntakohtaisen laskennallisen nykytilan perusteella. Kuntakohtainen laskennallinen nykytila perustuu TEM:n tekemiin arvioihin, joissa valtion sekä ELY/TE-toimistokohtaiset toteutuneet kustannukset on kohdennettu kuntiin esimerkiksi palveluihin osallistuvien asiakkaiden kotikuntatietojen pohjalta: Kohdennuksissa on osittain käytetty keskiarvotietoja useammalta vuodelta (2017-2019) vuosittaisten vaihteluiden tasoittamiseksi.

Työttömyysturvavastuu eli kannustinmalli

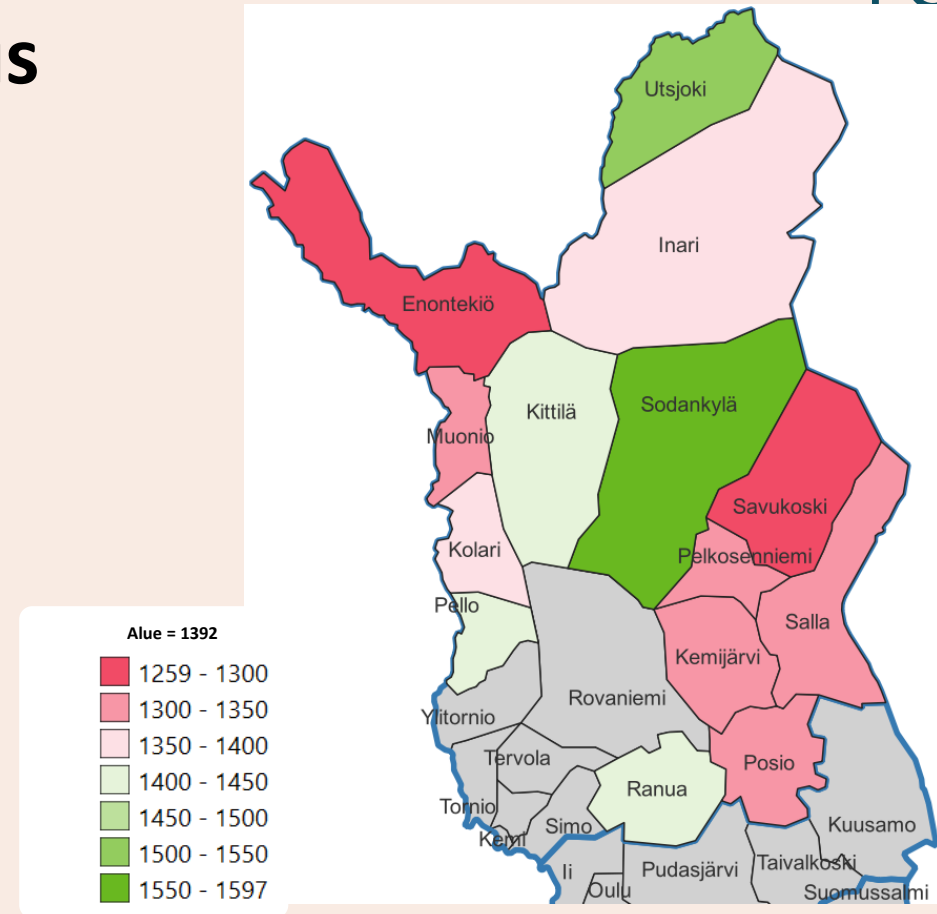
Kunta / alue	Kuntien rahoitusvastuu nykytilassa €/as (2019)	Muutos rahoitusvastuussa €/as (2019)	Uudistuksen mukainen rahoitusvastuu yhteensä €/as (2019)	KUNTIEN TMT-OSUUS (vuoden 2019 tasossa) €	UUDISTUS YHTEENSÄ (vuoden 2019 tasolla) €
Enontekiö	71	26	97	129 884	174 707
Inari	45	37	82	312 001	551 707
Kemijärvi	70	45	115	506 505	815 022
Kittilä	30	30	60	193 933	377 000
Kolari	42	25	67	162 650	253 284
Muonio	14	27	41	33 398	91 115
Pelkosenniemi	63	3	66	59 007	61 858
Pello	21	55	76	71 752	244 925
Posio	48	35	83	153 494	257 463
Ranua	40	56	96	149 624	350 250
Salla	38	47	85	128 388	278 361
Savukoski	60	28	88	60 364	86 936
Sodankylä	32	43	75	263 894	600 191
Utsjoki	47	-14	33	57 070	40 960
Alue yht.	61	51	111		
Manner-Suomi yht.	70	63	133		

Kaavio: Rahoitusvastuu työttömyysetuudesta perustuu Valtiovarainministeriön julkaisemiin vuoden 2019 tietoihin. Lähde: VM/KAO ja TEM.

TE-palveluiden valtionosuusrahoitus

635 me/vuoden 2021 kriteerien SKENAARIOLLA

Kunta / alue	€ / YHTEENSÄ (600+35 / 2021)	€ / laaja työtön (600+35 / 2021)
Enontekiö	222 131	1 297
Inari	869 968	1 371
Kemijärvi	720 438	1 335
Kittilä	815 224	1 403
Kolari	452 242	1 361
Muonio	278 159	1 326
Pelkosenniemi	99 364	1 329
Pello	293 710	1 441
Posio	319 036	1 327
Ranua	352 508	1 404
Salla	363 315	1 332
Savukoski	124 130	1 259
Sodankylä	806 171	1 597
Utsjoki	119 635	1 539
Alue yht.	5 836 031	1 392
Manner-Suomi yht.	635 m€	1 560



Valtionosuuslisäys yhteensä sekä euroa / työtön (laaja työttömyys) / vuosi.

Laskelma on laadittu **600me** perustehtävän sekä **35 me** työvoimaan kuuluvien maahanmuuttajien kotoutumiskoulutuksen laskennallisilla kustannusarvioilla (ja 2021 kriteereille) sekä vuoden **2021** laajan työttömyyden tilastoilla.

Hallituksen esityksessä vastaava valtionosuuslisäyksen laskenta on tehty n. 491 M€ perustehtävän ja 29 M€ työvoimaan kuuluvien maahanmuuttajien kotoutumiskoulutuksen toteutuneilla v. 2019 kustannukselle. Näihin kustannuksiin on tullut budjettilisäyksi mm. uuden asiakaspalvelumallin myötä. Joten 600+35 M€ on todennäköisesti lähempänä sitä kustannustasoa, josta lopullinen valtionosuuslisäys määritetään.

Palveluiden rahoitus

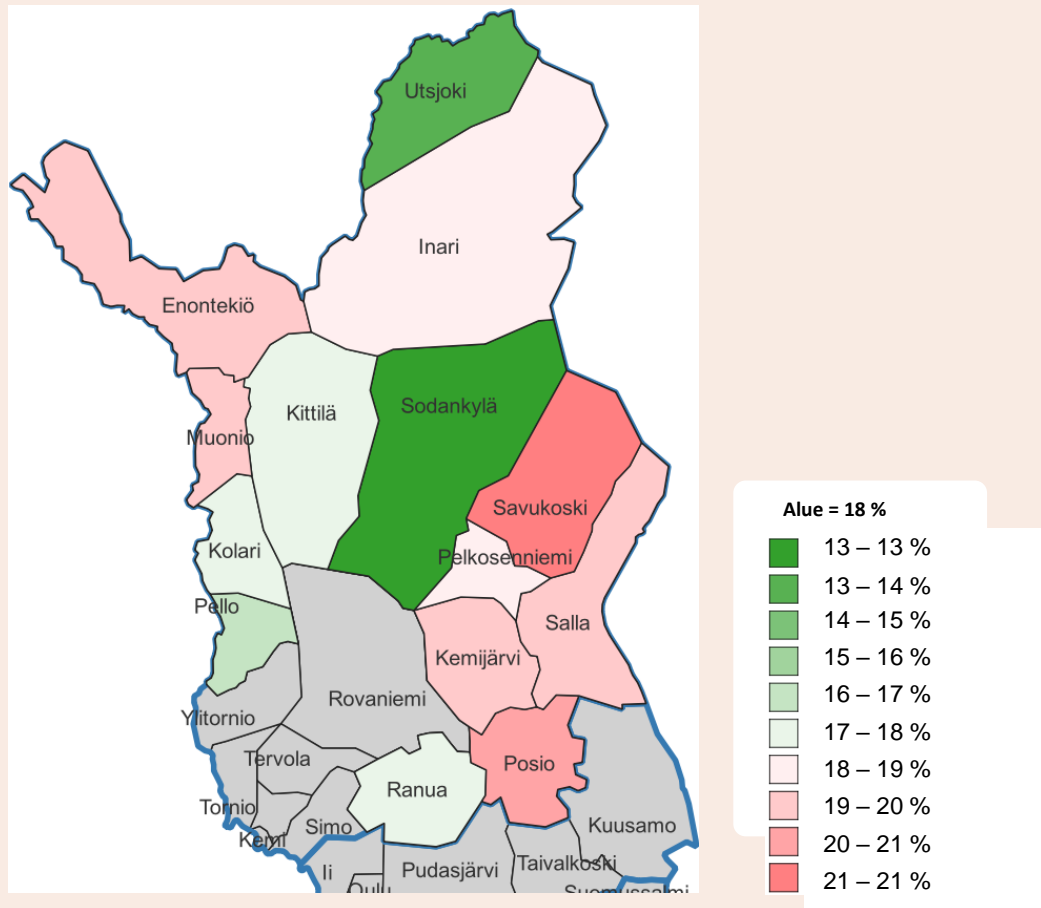
Arvio siirtyvästä henkilöstöstä

Kunta / alue	Arvio siirtyvästä TE-palveluiden henkilöstöstä	Arvio siirtyvästä henkilöstöstä (ELY, KEHA, TE-ASPA yhteensä)
Enontekiö	2,1	0,1
Inari	6,1	0,3
Kemijärvi	6,1	0,3
Kittilä	5,2	0,3
Kolari	3,2	0,2
Muonio	2,1	0,1
Pelkosenniemi	1,0	0,1
Pello	2,5	0,1
Posio	3,0	0,1
Ranua	3,0	0,2
Salla	3,1	0,2
Savukoski	1,2	0,1
Sodankylä	4,7	0,3
Utsjoki	0,6	0,0
Alue yht.	44,0	2,3
Manner-Suomi yht.	4000	210

Siirtyvät HTV-arviot on muodostettu v. 2019 TE-toimiston, ELYn ja KEHA-keskuksen laskennallisten kuntakohtaisten toimintamenojen suhteessa sekä vuosien 2021 / 2022 siirtyvien henkilötyövuosien KEHA-keskuksen raportoiduilla tiedoilla. Siirtyvien henkilöiden arviomäärissä on huomioitu määräaikaisten koronalisäresurssien poistuminen sekä uuden asiakaspalvelumallin (POMA) lisäresurssit. Henkilöstö siirtyy vain järjestäjälle. Niiden kuntien osalta, jotka eivät järjestä palveluitaan itse, siirtyy taulukossa oleva HTV-lisäys järjestäjälle.

Laskelmat ovat arvioita ja lopulliset henkilöstösiirrot selviävät valtion YT-menettelyn seurauksina. Ne riippuvat myös muiden työllisyysalueiden muodostumisesta.

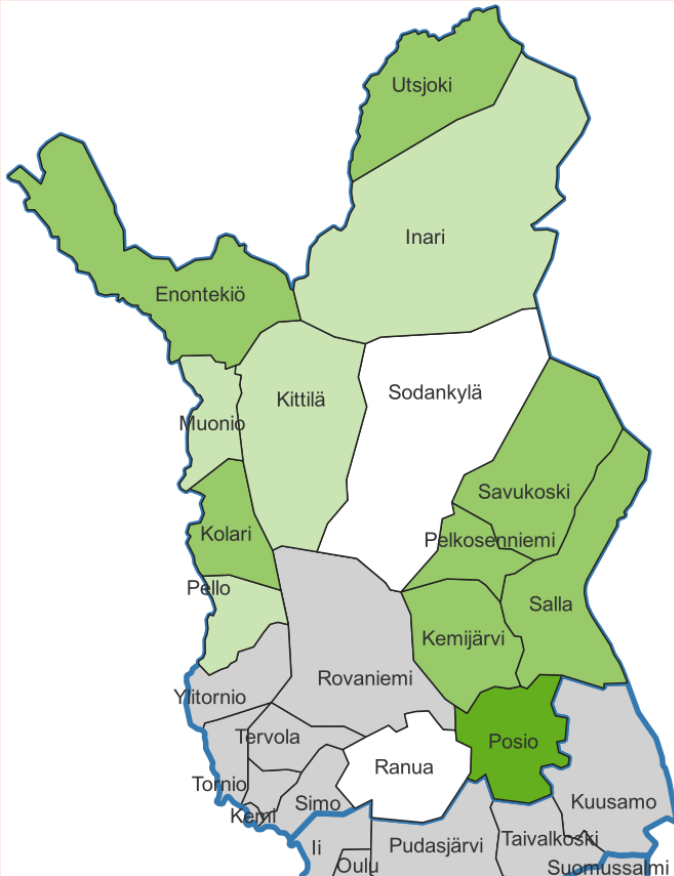
Laajan työttömyyden kuntakohtaisia eroja



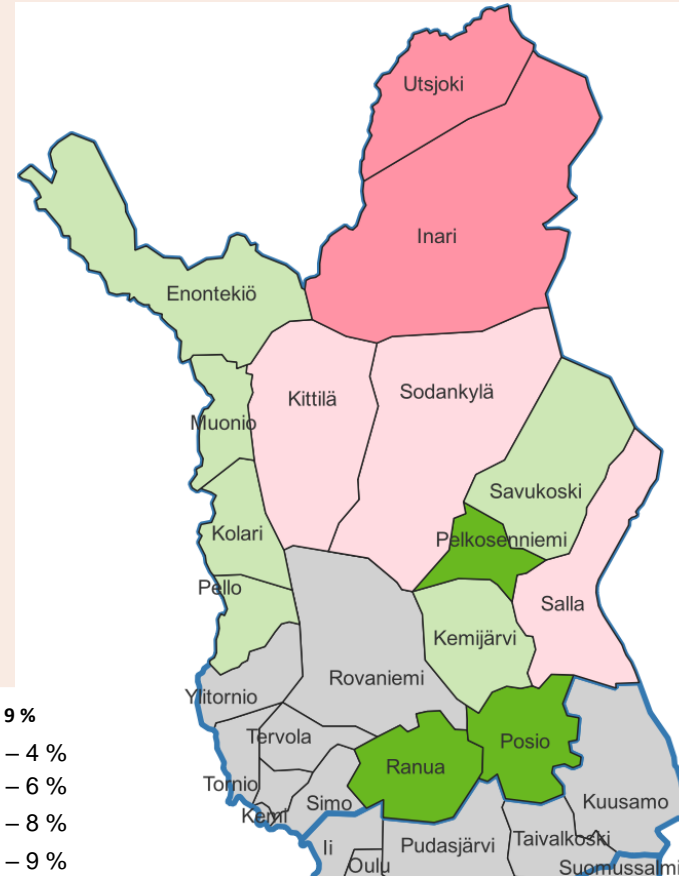
Laaja työttömyysaste 2019/2021 ka.
(Tilastokeskus, TEM)

Asiakasmääriä

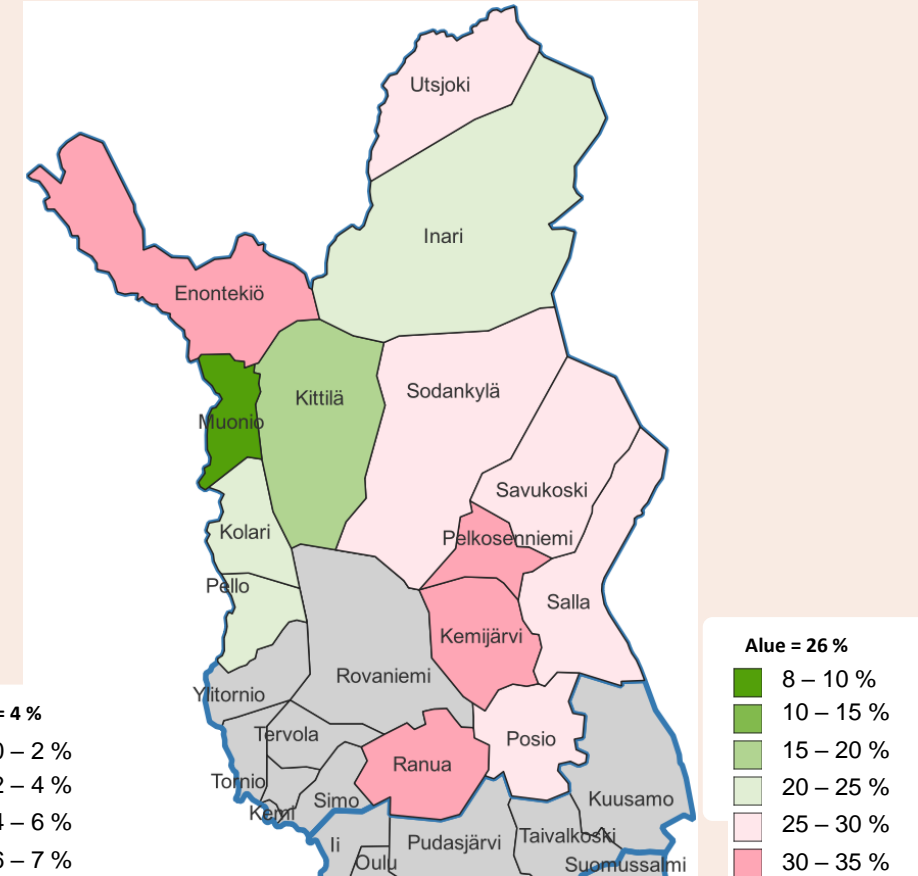
Kuntakohtaisia eroja työttömien eri ryhmissä




**Nuoret alle 25-vuotiaat, 2019/2021 ka.,
% laajasta työttömyydestä**
(Tilastokeskus, TEM)



**Ulkomaalaiset, 2019/2021 ka., %
laajasta työttömyydestä**
(Tilastokeskus, TEM)



**Yli 300 TMT-päiväiset 2019/2021 ka., %
laajasta työttömyydestä**
(Kelasto, Kela)

A hand is shown holding a yellow ribbon, with several other teal and yellow ribbons crisscrossing the background. The scene is set against a light grey background. A dark teal, semi-transparent shape is on the left side of the image.

Asiantuntijakuvaukset ja prosessi

Luottamuksellinen

Kokonaisuuden toimintasuunnitelma (ehdotus)



Työn käynnistäminen ja prosessin suunnittelu

- Tavoite
- Lähtötilanne (kokeilut)
- Aineisto ja sen kokoaminen
- Työsuunnitelma
- Työmenetelmät
- Aikataulu
- Raportointi
- Tilaajan projektiryhmä ja ohry sekä toimijoiden roolit
- Yhteyshenkilöt
- Viestintä

Nykytilan kuvaus

- Uudistusten analyysit; TE2024-uudistus, Koto-uudistus ja näihin kytkeytyvät muut uudistukset, kuten TYP-laki
- Valmiiden tausta-aineistojen kokoaminen
- Tietojen keruu (käytetty rahoitus, palvelut, henkilöstö ja toimitilat); lähinnä kunnat ja TE-toimistot.
- Toimintaympäristön analyysi; työikäinen väestö, työssäkäynti ja työttömyys sekä työpaikat ja toimialat.
- Vertailu 2-3 benchmarking kuntaa

Järjestämismvaihtoehdot ja vaihtoehtoiset organisaatiot

- Tahtotila ja tavoitteet järjestämialueelle – järjestämispohja
- Palveluiden Järjestämisen kriteerit (lainsäädäntö)
- Kuntakokeiluiden lähtökohdat ja kokemukset
- Palveluiden yhdenvertaisuus ja asiakkaiden oikeudelliset kysymykset
- Palveluiden järjestämistapa - järjestämismvaihtoehdot
- Vaihtoehtoisten organisointimallien rakentaminen ja arviointi selvityksen pohjalta
- Valittujen vaihtoehtojen tarkastelu ml yhdyspintatarkastelu (valtakunnalliset, TE- ja PK-yrityspalvelut, koulutus-, sote- ja koto-yhdyspinnat)

Raportointi

- Toimittaja kokoaa selvitystyön aikana eri vaiheista tulevan sisällön.
- Toimittaja huolehtii väliraporteista ja toimittaa loppuraportin sovitussa muodossa tilaajalle sähköisesti.
- Toimittaja esittelee loppuraportin tilaajalle

Ehdotus työn toteuttamisesta

Työvaihe	Sisältö	Tuotos	Työmäärä - arvio (htp)
Aloituskokous sekä muut ohjausryhmän kokoukset 1-2 kpl	<ul style="list-style-type: none"> Toteuttamissuunnitelman, aikataulun ja tavoitteen täsmentäminen Työnjaosta, vastuista, yhteyshenkilöistä ja asiantuntijoista sopiminen Lähtötietojen kartoitus ja käytettävän materiaalin toimittamisesta sopiminen Haastateltavista sopiminen Ohjausryhmän kokoukset 	Täsmennetty ja aikataulutettu toteutussuunnitelma	1
Osa 1: Nykytilan selvitys sekä kehityskohteiden ja muutostarpeiden tunnistaminen	<ul style="list-style-type: none"> Toimijoiden ja rakenteiden kuvaus (mm. keskeiset yhdyspinnat, toimijat ja tehtävät, roolit ja vastuut sekä viranhaltija- että luottamushenkilöorganisaatiossa, toimijoiden ajankäyttö) Tunnistetaan keskeiset kehityskohteet ja muutostarpeet Menetelmät: avainhenkilöiden haastattelut n 5 kpl kirjallisen materiaalin analysointi mm. hallintosääntö, tehtävänkuvaukset, työllisyyskokeilu, lainsäädäntö, muu materiaali 	Kuvaus työllisyydenhoidon palvelujen organisoimisen nykytilasta sekä kehitys- ja muutostarpeista	3
Osa 2: Benchmarking vertailukuntiin	<ul style="list-style-type: none"> Tarkastellaan muutamien (2-3 kuntaa), yhdessä tilaajan kanssa valittujen verrokkikuntien organisoitumismalleja organisoida huomioiden miten mm. työllisyyden organisointi on suunniteltu Menetelmät: verrokkikuntien haastattelut, työpöytätyöskentelynä muuhun rakenteita kuvaaviin materiaaleihin tutustuminen 	Kuvaus verrokkikuntien organisoitumisen rakenteista ja vastuista	3
Osa 3: Uudistetun organisoitumismallin laatiminen	<ul style="list-style-type: none"> Laaditaan kuvaus vaihtoehtoisista organisoitumismalleista Malli sisältää kuvauksen rakenteesta sekä mallin toimijoiden keskeisistä tehtävistä, rooleista ja vastuista sekä keskeisistä yhdyspinnoista ja niihin liittyvistä toimintamalleista Menetelmä: Osassa 1 ja 2 tuotettujen materiaalien pohjalta pidetään keskeisten toimijoiden kanssa yhteinen työpaja, jossa laaditaan reunaehdot rakenteiden uudistamistyölle. Reunaehtojen pohjalta laaditaan konsultin toimesta 2-3 ehdotusta organisoitumismalleista 	Uudistettu organisoitumismalli	4
Raportointi	<ul style="list-style-type: none"> Tulosten esittely (esim. 1,5 h tilaisuus johto ja luottamushenkilöt) 		1
Yhteensä	1 htp = 7,5h		12



TIMO NOUSIANEN

Johtava asiantuntija, VTM

puh. 050 092 7111

timo.nousianen@fcg.fi

Timolla on vahva kokemus kuntajohtamisesta. Hän on johtajaurallaan vastannut mm. kunnan yleishallinnosta, henkilöstöhallinnosta ja viestinnästä sekä niiden kehittämistä. Talouden tasapainottamisesta, konsernijohtamisen vahvistamisesta, elinvoiman johtamisesta, kaupungin viestinnän kehittämistä sekä kunta- ja palvelurakennehankeen läpiviennistä, sote- ja maku-uudistuksen valmistelusta, strategiaprosessien ja johtamisjärjestelmän valmistelusta, tietojohdamisesta, tietohallinnosta, KV-toiminnasta ja strategisesta hankintatoimesta.

Uuden Oulun monikuntaliitoksen projektipäällikön tehtävässä Timo vastasi Suomen suurimman kuntaliitoksen prosessin läpiviennistä ja valtuustosopimusprosessin valmistelusta.

Kehittäminen ja uudella tavalla asioiden tekeminen on ollut kantava osa koko Timon työuran ajan.

Timon koulutus antoi vahvan pohjan strategiaosaamiselle – pääaineena hallinto-oppi, syventävät opinnot strateginen johtaminen ja organisaatioteoria. Helsingin kaupungin strategiaprosessia käsittelevän gradun teoreettisen pohjan rakentamisessa hän perehtynyt laajasti strategista johtamista käsitteleviin teorioihin ja tutkimukseen. Parhailaan Timo tekee väitöskirjaa kuntien konsernijohtamisesta Tampereen Yliopistoon.

TYÖKOKEMUS

- FCG Finnish Consulting Group Oy, johtava asiantuntija
- Tornion kaupunki, kaupunginjohtaja
- Oulun kaupunki, kehittämisjohtaja
- Oulun kaupunki, Uuden Oulun monikuntaliitoksen projektipäällikkö
- Oulunsalon kunta, kunnanjohtaja
- Limingan kunta, hallintojohtaja
- Lapin lääninhallitus, erikoissuunnittelija
- Sibelius-Akatemia, koulutussuunnittelija
- Valtiovarainministeriö, Hallinnon kehittämisosasto, virkaharjoittelija
- Medialehdet, freelance

VALIKOIDUT REFERENSSIT

- Oulun kaupungin organisaatiouudistus 2022
- Muhoksen kunnan organisaatio uudistus 2022
- Lohjan konsernipalvelujen auditointi 2022
- Itä-Lapin kuntayhtymän ja viiden kunnan elinkeinopalvelujen kehittämissuunnitelma (2022)
- Oulujokivarren elinvoimaohjelma (2022)
- Oulun kaupungin organisaatiouudistus 2011-2012,
- Tornion kaupungin organisaation modernisointi 2015-2016
- Muhoksen strategiaprosessi 9-11/2022
- Business Tornion strategiaprosessi 2018
- Tornion kaupungin strategiaprosessi 2017
- Oulun Kaupungin strategiaprosessi 2013
- Uuden Oulun strategiaprosessi 2010-2011

SIVU- JA LUOTTAMUSTOIMET

- Lapin Ammattikorkeakoulu, hallituksen jäsen 2015-2021
- Team Botnia, hallituksen jäsen 2017-2021
- Digipolis, hallituksen jäsen 2015 -2021
- Vappu ja Oskari Yli-Perttulan säätiö, hallituksen puheenjohtaja



MARKKU PYYKKÖLÄ

Johtava konsultti, VTM, eMBA
0500 442 761, markku.pyykkola@fcg.fi

FCG Finnish Consulting Group Oy 2016–
Kansallinen Sivistysliitto 1999-2016
Kuntaliitto/Kuntakoulutus Oy 1987-1999

Markun vahvuutena ovat strategiakonsultointi ja poliittisen johtamisen kehittäminen. Hänellä on vuosien kokemus kuntasektorin kouluttajana ja konsulttina sekä luottamushenkilönä peruskunnassa, kuntayhtymissä ja kuntien omistamissa yhtiöissä.

VALIKOIDUT REFERENSSIT

- Itä-Lapin kuntayhtymän ja viiden kunnan elinkeinopalvelujen kehittämissuunnitelma (2022)
- Itä-Uudenmaan hyvinvointialueen strategiaproessi (2022)
- Porvoon toimialarakenteen uudistaminen (2022)
- Sipoon tukipalveluselvytys (2022)
- Orimattilan, Kajaanin, Rantasalmen, Ylivieskan, Siuntion, Hangon ja Kannuksen kuntastrategiat (2021-2022)
- Vantaan yleiskaavaluonnoksen elinkeinovaikutusten arviointi (2020)
- Inarin kunnan elinvoimaohjelman laadinta (2019)
- Sipoon kunnan elinkeino-ohjelma (2019)
- USO-, EVE-, KOPA- ja ILMAVA-verkostohankkeiden kuntakohtaisia työpajoja useita kymmeniä

JULKAISUT

- Ilmasto-ohjelman rakennemalli (2022). [Ilmasto-ohjelman rakennemalli | Kuntaliitto.fi](#)
- Selvitys kuntaomisteisten kehitysyhtiöiden omistajaohjauksesta ja toimintaprofiilin muutospaineista. Neljän kehitysyhtiön tapaustutkimus omistajaohjauksesta ja toimintaprofiilin muutospaineista (2020). [file:///C:/Users/pyykkma/Downloads/2079-Kuntaomisteisetkehitysyhtiot-2020%20\(5\).pdf](file:///C:/Users/pyykkma/Downloads/2079-Kuntaomisteisetkehitysyhtiot-2020%20(5).pdf)
- Selvitys kuntien innovaatiotoiminnasta. Kolmen kaupungin tapaustutkimus (2019). http://shop.kuntaliitto.fi/product_details.php?p=3610
- Kuinka johtaa elinvoimaa? Viiden kaupungin tapaustutkimus elinvoiman määrittelystä, organisoinnista ja johtamisesta (2018). http://shop.kuntaliitto.fi/product_details.php?p=3514
- Antila, Anni; Asikainen, Jarmo; Hietaharju, Anssi; Pyykkölä, Markku: Uuden valtuustokauden johtamisjärjestelmät. Tulevaisuuden kuntaa tekemässä (2017). https://www.fcg.fi/document/1/416/bf47b27c51ece20ff8223b888c00e8dc/Tulevaisuuden_kuntaa_tekemassa.pdf



FCG.

Hyvän elämän tekijät