

Me allekirjoittaneet
Kemijärven yhteisen vesialueen
osakaskunnan jäsenet ja
Rytilahden alueen vesistön käyttäjät

Lapin ELY-keskus
Rovaniemi

11. 10. 2018

LAPELY/3887/2018

Lapin ELY-keskus
Ympäristönsuojeluyksikkö
Eira Luokkanen

POHJAPATO HIRVASOJAN SUULLA RYTILAHDENTIEN SILLAN ALLA

Rytilahden yksityistiellä Hirvasojan yli on ollut hirsiarkkujen päällä puurakenteinen silta, jonka alitse on vesiliikenne päässyt esteettömästi kulkemaan isommillakin veneillä.

Kemijärven kaupunki on rakennuttanut uuden sillan vuonna 1998 tuon alkuperäisen puisen sillan tilalle.

Silloiselta Lapin Ympäristökeskukselta on haettu aukkolausunto sillasta (liite 1). Suunnitelman (liite 2) mukaan silta oli tarkoitus toteuttaa rumpuputkella, jonka silloinen tiekunta hyväksyi kokouksessaan 16.11.1997 (liite 3).

Siltaa ei kuitenkaan toteutettu rumpusuunnitelman mukaisesti, vaan rakennettiin maatumien varaan. Sillan rakennusvaiheessa on kuitenkin kiviheitokkeet jääneet jostain syystä tekemättä suodatinkankaan päälle.

Kiviheitokkeiden puuttumisen vuoksi maatumet ovat vyöryneet ja niitä on jälkikäteen tuettu betonipaaluilla, josta on seurannut sillan alla olevan vesiväylän tukkeutuminen, on syntynyt ns. laitton pohjapato. Tämä on hiertänyt Rytilahden kylän asukkaita jo vuosikautia.

Hirvasojan puoleisella rannalla on kesämökkejä ja vakituisia asukkaita sekä kylän yhteinen veneranta Kemijärven yhteisen jakokunnan maalla.

Sillan alitse ei kuitenkaan pääse veneellä Askanseljän puolelle, kun aukko sillan alla on maapalkkien vyörymisen ja betonipaalujen vuoksi tukkeutunut lähes kokonaan. Keväällä vettä on noin 5cm ja nyt ennen sateita noin 14cm.

Olemme kyselleet Kemijärven kaupungilta sillan korjaamista ja vesiväylän avaamista, mutta kaupungilla ei vastauksen mukaan ole rahoitusta sellaiseen. Kehottivat tiekuntaa hakemaan valtionavustusta sillan korjaamiseen.

Rytilahden yksityistien tiekunta on pieni ja vähävarainen eikä sillä ole mahdollista ottaa vastuuta hankkeesta. Ja muutenkin olisi kohtuutonta tiekunnan osakkaiden joutua osarahoittamaan sillan korjausta, kun osakkaat eivät ole syytä syntyneeseen pohjapatoon.

Toivoisimme, että ELY-keskus ottaisi kantaa asiaan, koska kyseessä on ympäristöasia ja ratkaisisi kenen tai minkä tahon tulee korjata silta ja avata vesiväylä entiselleen. Mielestämme se ei ole missään tapauksessa tietunnon velvollisuus.

Yhteyshenkilö Mirja Rytilahti p. 040 510 1964 (mirja.rytilahti@gmail.com)

LIITTEET Asiakirjat, valokuvat ja kartta

Rytilahdessa 10.10.2018

Reijo Seppälä

Seppo Kaattari

SEppo Kaattari

Annaliisa Kaattari

ANNA-LIISA KAATTARI

Päivi Rytilahti

Lauri Rytilahti

Mirkka Rytilahti

Mirja Rynnölä

Matti Tiihonen

Matti Tiihonen

Liite ①
LAPIN YMPÄRISTÖKESKUS
HALLITUSKATU 3
PL 8060
96101 ROVANIEMI

JU
19 → TA → S 12

ARKISTOKAPPALE
LAP

06-05-1998

1398V0016-311

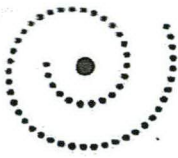
RUMPULAUSUNTO

Kemijärven kaupungilla on suunnitelmissa rakentaa teräsrumpu halkaisijaltaan 3.0 m ja seinämännäkövuoodeltaan 3 mm Rytilahden yksityistielle.
Rummun perustamistaso on Hirvasojan uomanpohja. Pyydämme teiltä aukkolausuntoa rumpuvaluksesta.

Liitteenä: rumpusuunnitelma
vesioikeuden päätös

Kemijärvi 05.05.1998

Jouko Kivelä
Rak.mest Jouko Kivelä



12.6.1998

1398V0016-311

Kemijärven kaupunki
Yhdyskuntarakentamisen osasto
Hallituskatu 4
98100 KEMIJÄRVI

Kirjeenne 5.5.1998

LAUSUNTO RYTIKLAHDEN YKSITYISTIEN
HIRVASOJAN RUMMUSTA

Lapin ympäristökeskus antaa Rytilahden yksityistielle Hirvasojan vesistöpaikalle rakennettavasta rummusta tänne toimitettujen asiakirjojen perusteella lausunnon:

Rumpurakenne tulee alueelle, johon Pohjois-Suomen vesioikeus on myöntänyt luvan Kemijärven säännöstelemiseksi. Säännöstelyluvan haltija Kemijoki Oy on kirjallisesti ilmoittanut Kemijärven kaupungille, ettei sillä ole huomauttamista vesistörummun rakentamissuunnitelmasta.

Rumpupaikalla valuma-alue on 7,9 km² sekä ylivirtaama HQ_{1/20} 1,9 m³/s. Kemijärven kaupungin esittämä halkaisijaltaan 3000 mm:n rumpu on mitoituseltaan riittävä. Rumpu on perustettava noin 0,5 m uoman pohjan alapuolelle korkeuteen noin 147,25.

Ympäristötekniikan
tuotosalueen päällikkö

Rakennusmestari

Juhani Ojala

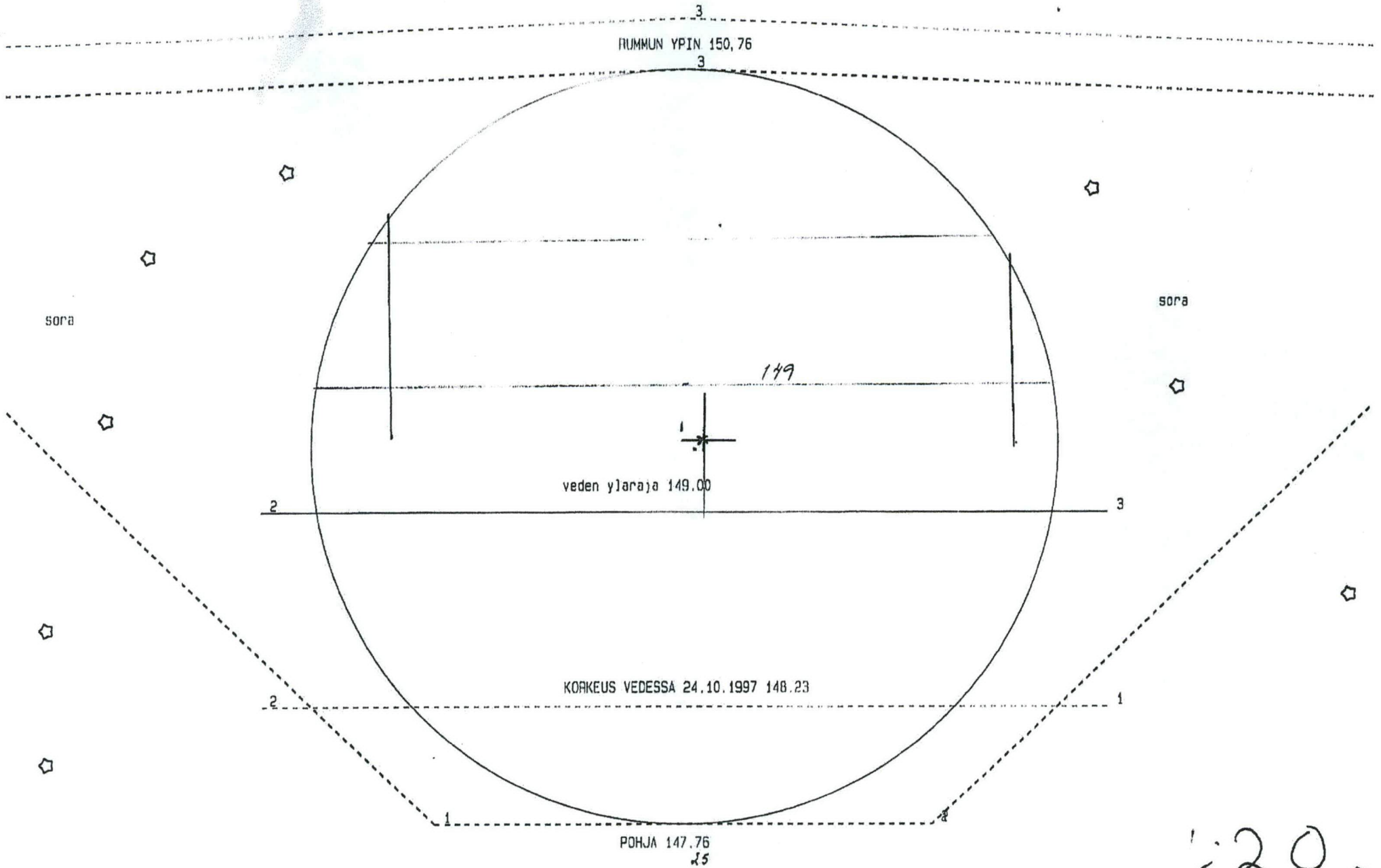
Sauli Hyvönen

Asiakirjat palautetaan

Maksu lausunnosta 200 mk suoritetaan tilille:
koodi: HKP-tili/352621152/3000/M31/313/MU03

SH

Liite 2



1:20

Rytilahden tien silta

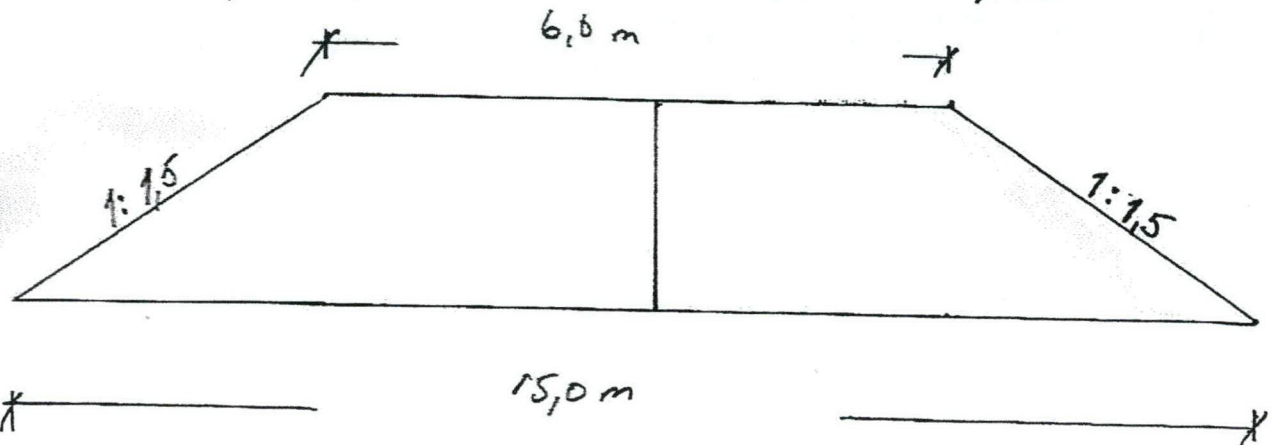
Veden korkeus ▼ 148.23 24.10.1997

Uoman pohja ▼ 147.76

Nykyinen kansi ▼ 150.63

Rummun yläosa ▼ 150.76

Teräsrumpu $\varnothing 3000$ ainevahvuus 3,0 mm



231:4 320 408 - 231-4

ASEMAPIIRROS 1:2000

040 594 7175

31:16

Rytilähdentien rumpu

231:4

231:13

RA (2)

AP

105:11

(1)

3:15

227:5



105:12

(1)

RA

(4)

878:1:0



105:9

105:5

105:7

878:1:0

AP

227:8

KEMIJÄRVI 149-142

Rytilahden kylätie
kokouksen Pöytäkirja

16.11.1997

1. Kokouksen avaus Pentti Rytilahti
2. Kokous todettiin päätösvaltaiseksi ja laillisesti kokoonkutsutuksi
3. Kokouksen puheenjohtajaksi valittiin Pentti Rytilahti
Sihteeriksi Raili Rytilahti
Äänestuskijoksi Lauri Rytilahti ja Heikki Rytilahti
Äänestuskijat toimivat myös pöytäkirjan tarkastajina
4. Asiaa kokouksessa käsiteltiin Siltahanketta
5. Hyväksyttiin kokouksen työjärjestys.
6. Hyväksyttiin yksimielisesti Siltahanke
Pöytäkirjalla

Kokouksessa läsnäolijat: Alpo Rytilahti
Isko Lauhanen
Lauri Rytilahti
Heikki Rytilahti
Sinikka Kelloniemi
Seppo Kenttäkumpu
Raili Rytilahti
Pentti Rytilahti
Ari Rytilahti
Sinikka Rytilahti
Kalevi Lehtola
Asko Seppälä



KEMIJOKI OY

Kiinteistötoiminnot
Kemijärven korvausasiat

HIRVASOJAN RUMPU RYTI LAHDEN YKSITYISTIEN KOHDALLA

Kemijärven sääntöstelyluvan haltijana Kemijoki Oy:llä ei ole huomauttamista siihen, että Kemijärven kaupunki rakentaa Hirvasojan sillan paikalle rumpun esittämänsä suunnitelman mukaisesti.

Tehtävät rakenteet jäävät käyttäjien kunnossapidettäväksi.
Suunnitelma on hyväksyttävä Lapin ympäristökeskuksessa.

Kemijärvellä 8. päivänä kesäkuuta 1998

Heikki Kaakkurivaara
Heikki Kaakkurivaara
Korvausasiainhoitaja
Uimarannantie 1
98100 KEMIJÄRVI
Puh. 7402470



Tielaitos
Tuotanto/Konsultointi
Rovaniemen yksikkö

Kanijärven kaupunki
Louko kivellä

02.04.1998

Tiehallinto Asiakaspalvelu
Auikka Lähte

Asia: Lausunnon antaminen Rytilahden yksityisten Valtionavustushakemuksen liitteenä olevasta suunnitelmasta.

Suunnitelma on asiallisesti laadittu ja voidaan toteuttaa sen mukaisesti. Eräitä asioita voisi suunnitelmassa tarkentaa:

- TRS-rummun materiaalihinta (60 000mk) on ilmeisesti riittämätön, arvioni rummun materiaalihinnaksi viisteineen 90 600mk (sis. 22%ALV).
- lisäksi rummu tulisi suojata koko ulkokehältään, sekä 1/2 sisäkehältään epoksihartsilla tai epoksiellä (9 000mk).
- suunnitelmassa ei myöskään ilmene rummun perustamistapa, rummun materiaali- vahvuus, eikä peitesyvyys.

Piirustuksesta arvioituna peitesyvyys on n. 0.5m, tällöin rummun materiaali- vahvuus olisi 2.5mm. Mikäli peitesyvyyttä pienennetään, tulisi rummun materiaali- vahvuutta lisätä.

Suunnitelma ei myöskään sisällä nykyisen sillan mittoja eikä aukkolausuntoa. Hankkeesta tulisi pyytää lausunto Vesi- ja Ympäristöpiiristä mikäli silta- aukko oleellisesti muuttuu.

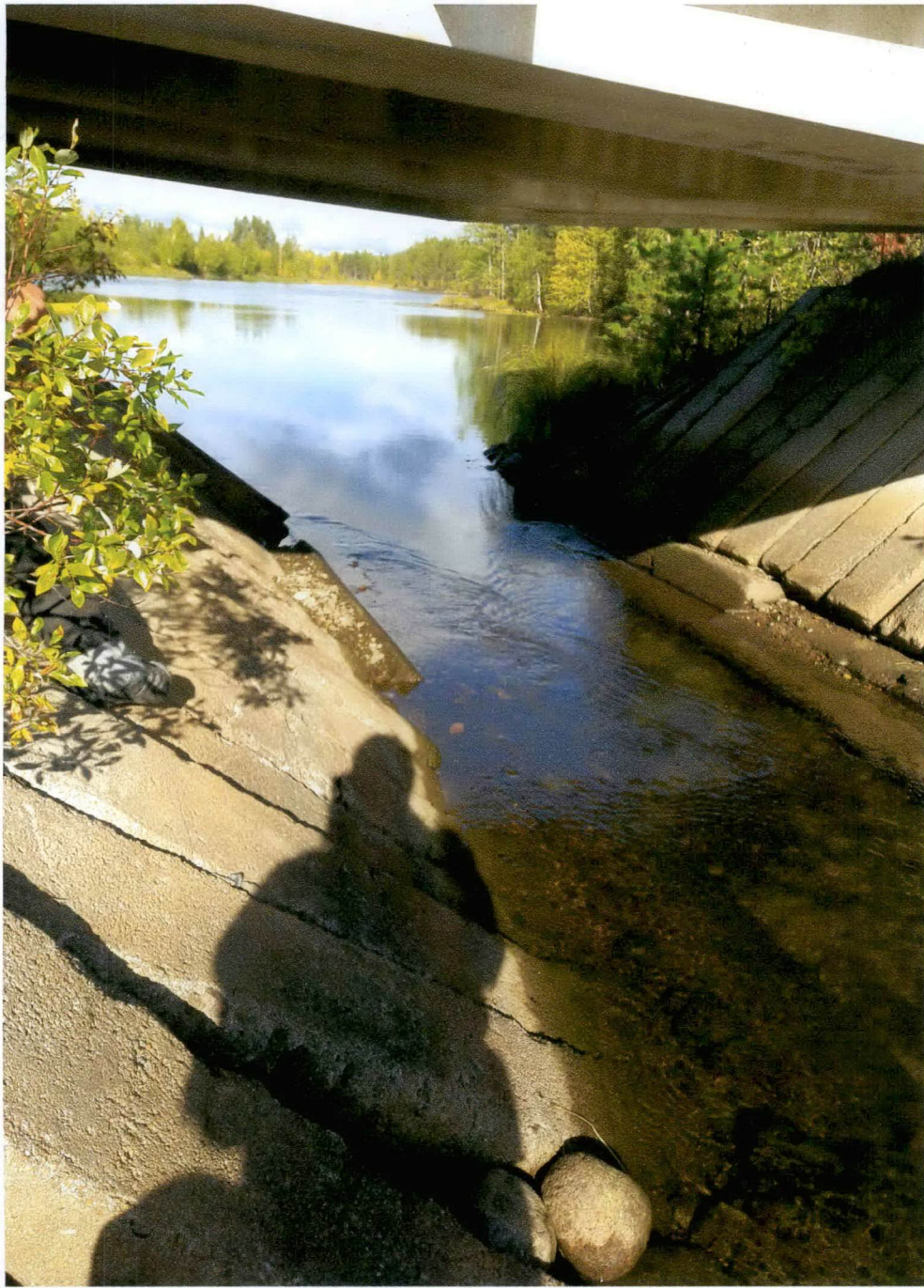
Rakennusmestari

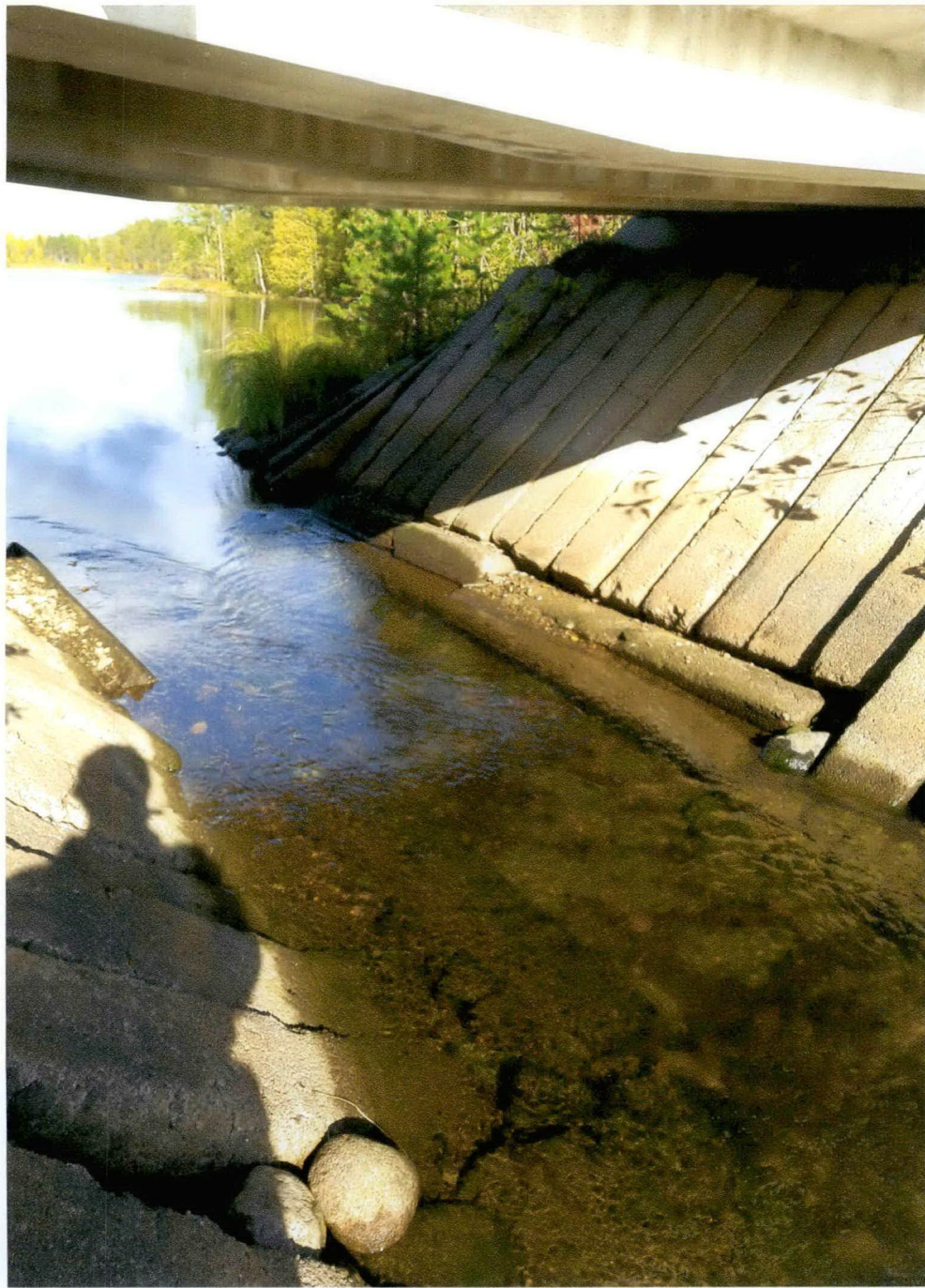
Kari Kärki

Liitteet: Perustamistapiirustukset 2kpl

Ilmoita tulokset muun taholle.

Yhtiön lähtö

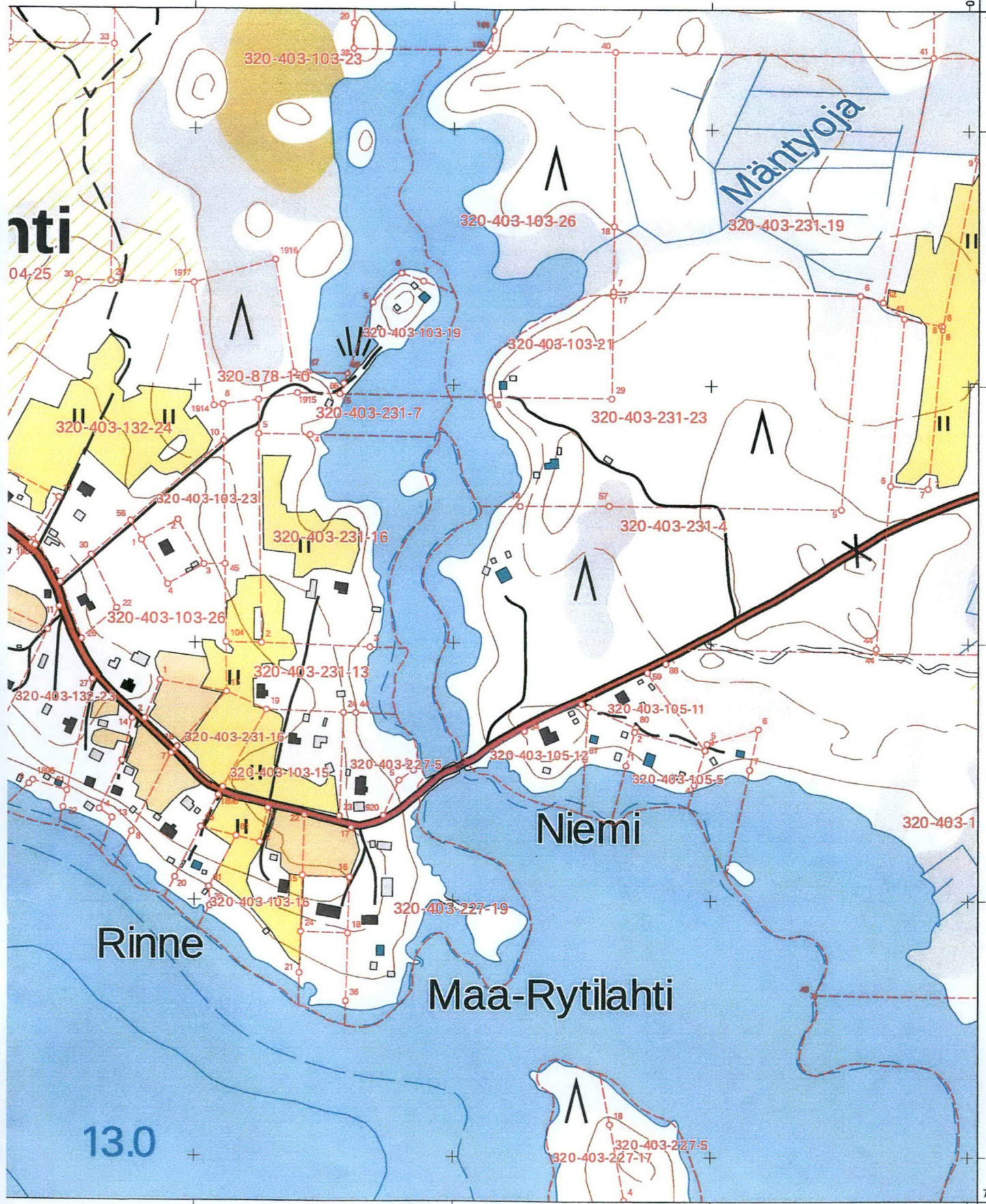






533 010

7 385 117



7 383 957

533 010

750

1000 m

.OSTE

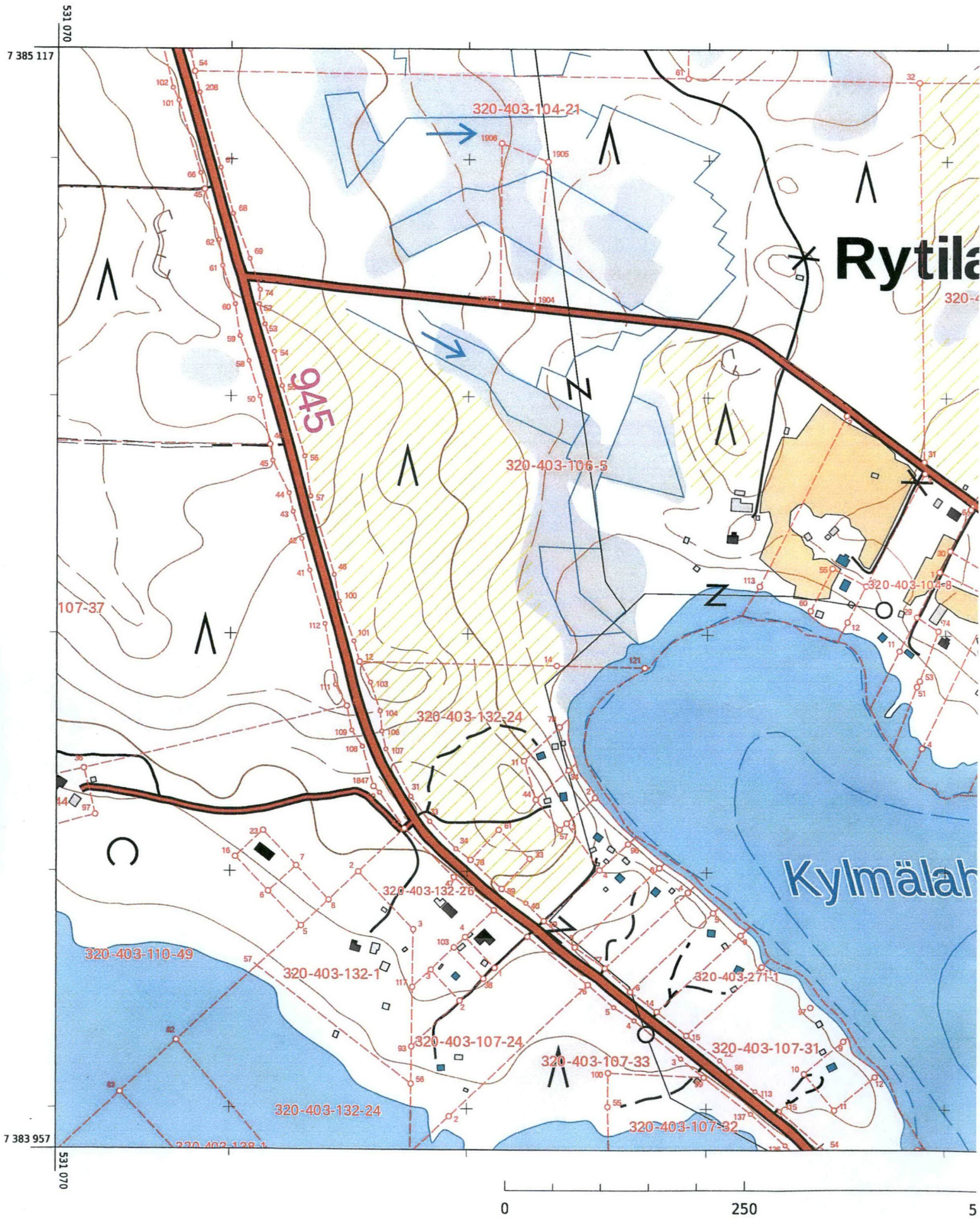
10

1.2018

Korkeuskäyräväli: 5 m
 Korkeusjärjestelmä: N60
 Tasokoordinaatisto: ETRS-TM35FIN

Maastotiedot © Maanmittauslaitos
 Kiinteistötiedot © Maanmittauslaitos ja kunnat
 Merikartta-aineistot © Liikennevirasto 1.1.2015
 Syvyystiedot © Suomen ympäristökeskus





VAROITUS: Ei navigointikäyttöön.
Liikennevirasto ei ole tarkistanut tämän tuotteen tietoja, eikä se ota vastuuta tietojen oikeellisuudesta tai valmistuksen jälkeisistä muutoksista.

Kiinteistörekisterin tiedoissa voi olla puutteita ja epätarkkuuksia. Rekisteriyksikön tarkka alueellinen ulottuvuus selviää toimitusasiakirjoista ja maastosta.

KARTTA
1:5
Tulostettu