

ASIA

Päätös ympäristönsuojelulain 39 § ja 47 a §:n sekä maa-aineslain 4 a §:n mukaisesta hakemuksesta, joka koskee soran ottoa ja murskaamista siirrettävällä murskaamalla.

LUVAN HAKIJA

Hakija: Napapiirin Kuljetus Oy
Osoite: Taavankatu 2, 98120 Kemijärvi
Yhteys henkilö: Aimo Ryttilahti, 0400 613 785, aimo.rytilahti@napapiirinkuljetus.fi
Liike- ja yhteisötunnus: 0195373-5

TOIMINTA JA SEN SIJAINTI

Napapiirin Kuljetus Oy hakee maa-aines- ja ympäristölupaa Sallaan tilalle Harjunkatkiaman sora-alue 732-416-4-14. Lupaa haetaan kymmenen vuoden ajalle 50 000 m³ kokonaisottomäärälle. Ympäristölupa koskee alueelta otettavan maa-aineksen murskausta. Alueella on päättynyt saman toimijan maa-aineslupa 31.12.2022. Suunniteltu ottamistoiminta sijoittuu Kuukkumajängän III-luokan pohjavesialueelle, jonka Lapin ELY-keskus on arvioinut nousevan pohjavesialueiden luokitus uudistuksen myötä luokkaan 2 (muu vedenhankintakäyttöön soveltuva pohjavesialue).

LUVAN HAKEMISEN PERUSTE

Maa-aineslain (555/1981) mukaiseen maa-ainesten ottamiseen on saatava maa-aineslupa (MAL 4 §).

Ympäristönsuojelulain 27 §:n ja liitteen 2 mukaan ympäristölupa on oltava:

- Kiinteälle murskaamolle tai sellaiselle tietylle alueelle sijoitettavalle siirrettävälle murskaamolle, jonka toiminta-aika on yhteensä vähintään 50 päivää (kohta 7 e)

Ympäristönsuojelulain 28.2 §:n mukaan ympäristölupa on oltava lisäksi:

- Liitteessä 1 tarkoitettuun, mutta niitä vähäisempään toimintaan, jos toiminta sijoitetaan tärkeälle tai muulle vedenhankintakäyttöön soveltuvalle pohjavesialueelle ja toiminnasta voi aiheutua pohjaveden pilaantumisen vaaraa.

Jos maa-ainesten ottamistoimintaa koskeva hanke edellyttää ympäristölupaa ja maa-aineslain (555/1981) mukaista lupaa, niitä koskevat lupahakemukset on käsiteltävä yhdessä ja ratkaistava samalla päätöksellä, jollei sitä ole erityisestä syystä pidettävä tarpeettomana (MAL 4 a § ja YSL 47 a §)

LUPAVIRANOMAISEN TOIMIVALTA

Maa-aineslain 7 §:n ja ympäristönsuojeluasetuksen (713/2014) 2 §:n 2 momentin 6 b kohdan mukaan lupaviranomainen on kunnan ympäristönsuojeluviranomainen, jona Sallassa toimii Kemijärven kaupungin ympäristöterveyslautakunta.

ASIAN VIREILLETULO

Hakemus on tullut vireille 24.8.2022 ja siitä on toimitettu uusi korvaava hakemus 13.3.2023.

TOIMINTAA KOSKEVAT LUVAT JA SOPIMUKSET

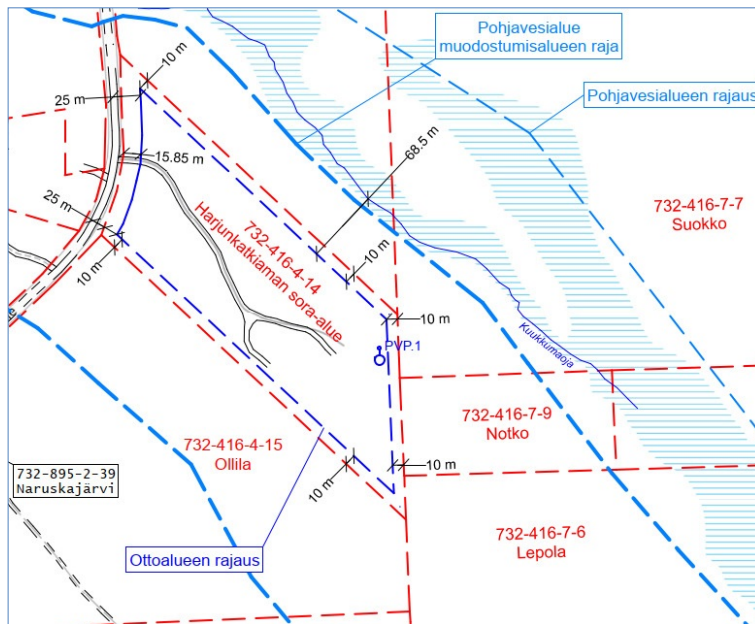
Hakijalla on maanomistajan suostumus toiminnan sijoittamiselle suunnitellulle alueelle.

TIEDOT HANKKEESTA (hakijan kuvaus)

1. Hanketiedot

Harjunkatkiaman sora-alue sijaitsee Sallan kunnassa, Kotalan kylästä noin 4.5 km etäisyydellä, Naruskantien (MT 19865) varrella. Sallan kunnan keskustaajama sijoittuu noin 30 km lounaaseen ottoalueelta katsottuna. Ottoalue sijoittuu kokonaisuudessaan Suomen valtion/Metsähallituksen omistaman tilan HARJUNKATKIAMAN SORA-ALUE / RN:o 732-416-4-14 sisälle. Maanomistajana Metsähallitus on antanut suostumuksensa Napapiirin Kuljetus Oy:lle hakea tarvittavat toimintaluvat maa-ainesten ottamiseen kyseisellä tilalla. Maanomistajan suostumus toimitetaan erillisenä liitteenä.

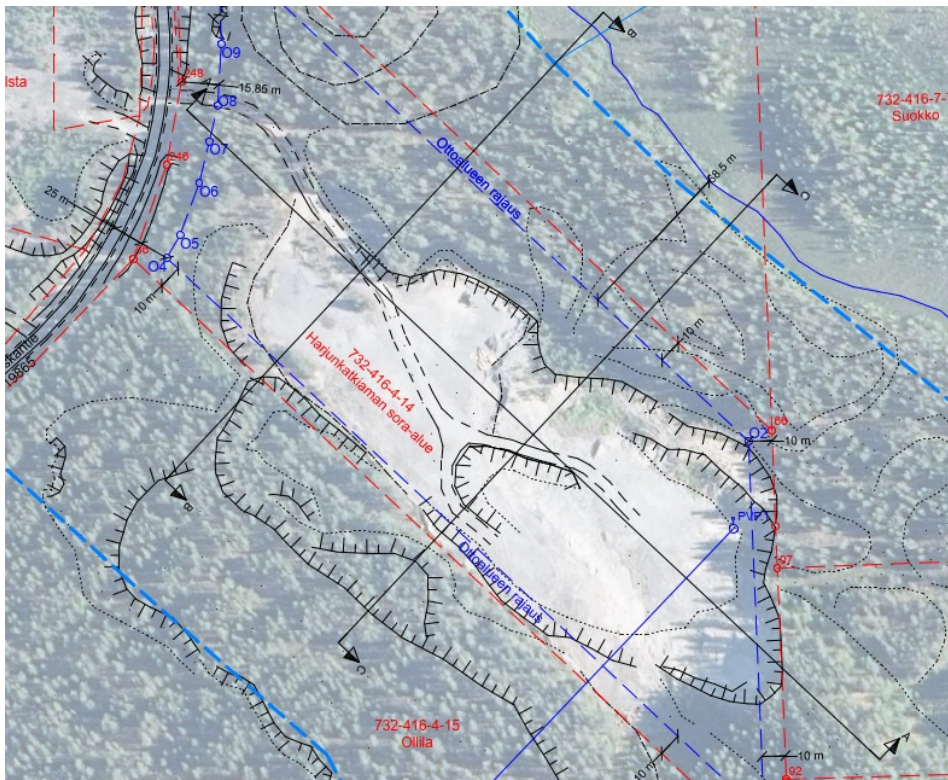
Napapiirin Kuljetus Oy hakee yhdistettyä maa-aines- ja ympäristölupaa (MAL 4 a §) Harjunkatkiaman sora-alueella tapahtuvaan maa-ainesten ottoon ja murskaustoimintaan. Suunniteltu kokonaisottomäärä on 50 000 m³ kymmenen (10) vuoden ajalle, vuosittaisen ottomäärän arvioidaan olevan keskimäärin 5 000 m³ ja enintään 10 000 m³. Alueelta saatavat maa-ainekset ovat sora ja hiekka, jotka käytettäisiin lähialueiden tarpeisiin. Ottoalueella koetaan olevan tarvetta murskauslaitokselle ja sen alustava sijainti on esitetty ottamissuunnitelmakarttaliitteissä. Tarvittaessa maa-ainesta voidaan siis käsitellä seulomalla ja murskaamalla, murskaustoiminta alueella jää kuitenkin vähäiseksi.



Kuva 1: Harjunkatkieman ottoalueen sijainti ja suojaetäisyyksiä, ote rekisterikartasta.

2. Alueen nykytila

Alueella on aikaisemminkin ollut maa-ainesten ottotoimintaa ja tämä johdosta alueelle on muodostunut sorakuoppa. Maa-ainesalue sijoittuu Kuukkumaharjuun, jonka lävitse kulkee Naruskantie. Naruskantien molemmin puolin on sora-alueet, joissa molemmissa on ollut ottotoimintaa. Kuukkumaharju on luokiteltu arvokkaaksi harjualueeksi. Alueen ulkopuolisella alueella kasvaa mäntyvaltaista metsää. Kuukkumaoja virtaa alueen koillispuolella lähimmillään noin 68m etäisyydellä ottoalueen reunasta.



Kuva 2: Ote nykytilanteen kartasta

Ottoalueen koordinaatit ovat seuraavat:

ETRS TM35 FIN N = 7439100 ja E = 589990

ETRS-GK29 N = 7440581.5 ja E = 29503000

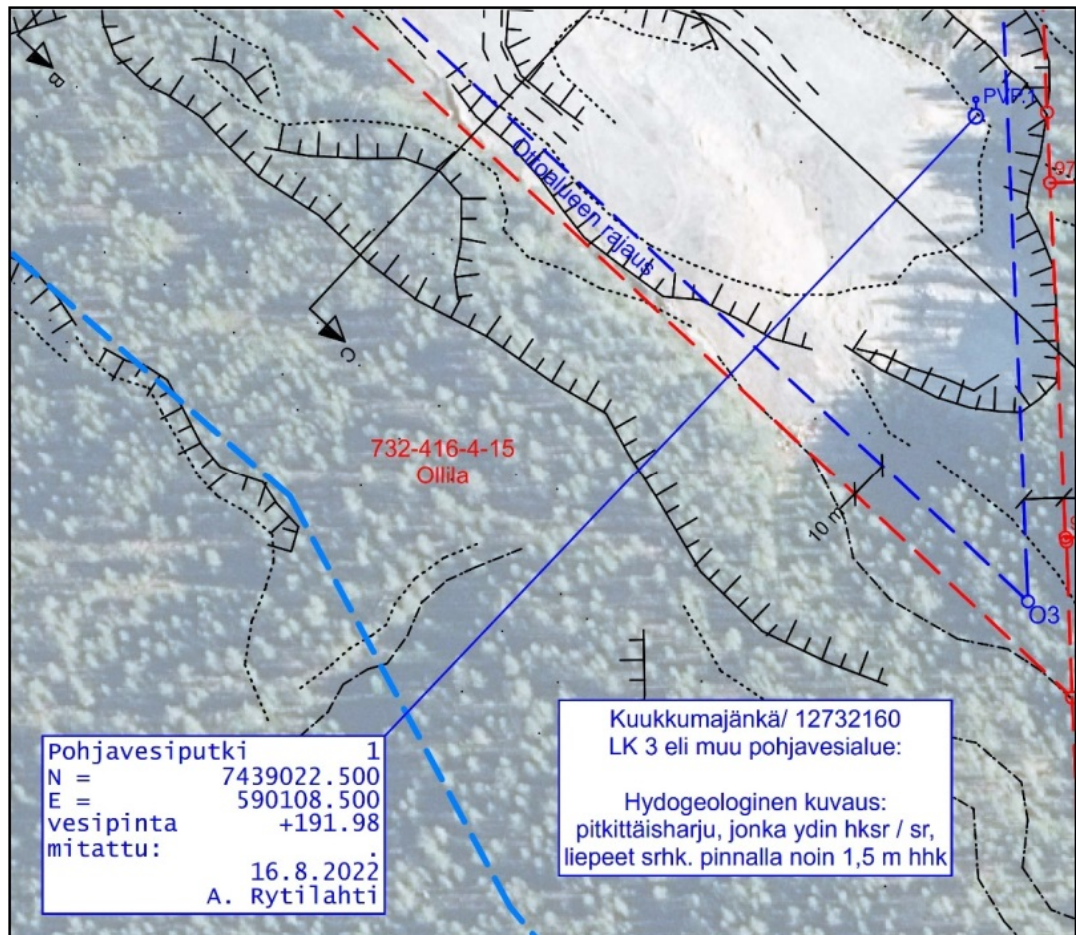
3. Pohjavesialue

Ottoalue sijoittuu Kuukkumajängän pohjavesialueelle, pohjavesialueen tunnus 12732160, jonka luokitus on 3 eli muu pohjavesialue. Pohjavesialueella ei ole tiedossa olevia kaivoja tai vedenottamoita. Tällä hetkellä on käynnissä pohjavesialueiden luokitusuudistus-prosessi, ELY-keskuksen mukaan sen myötä lähes varmuudella Kuukkumajängän pohjavesialue tulee nousemaan 2-luokkaan.

Pohjavesialueen hydrogeologinen kuvaus:

(lähde: SYKE, ELY-keskukset / Herta -ympäristötietopalvelu, 22.2.2022)

"pitkittäisharju, jonka ydin hksr / sr, liepeet srhk. pinnalla noin 1,5 m hhk"



Kuva 3: Pohjavesialueen ja pohjavesiputken tiedot

Pohjaveden ja alimmanottotason välinen suojakerrospaksuus on 4 metriä. Pohjaveden pintatason seuranta suoritetaan alueen pohjavesiputkista 4 kertaa vuodessa ja pohjaveden laatua tarvittaessa.

4. Luonnonolosuhteet ja maankäyttö

Ottoalueen välittömässä läheisyydessä ei ole vakituiseen asumiseen tai loma-asumiseen käytettyä rakennusta tai erityisen häiriintyviä kohteita, kuten sairaalaa, päiväkotia, hoito- tai oppilaitosta. Lähimmät vakituiseen tai loma-asumiseen käytettävät rakennukset ovat Kotalan kylässä noin 4km etäisyydellä ottoalueesta.

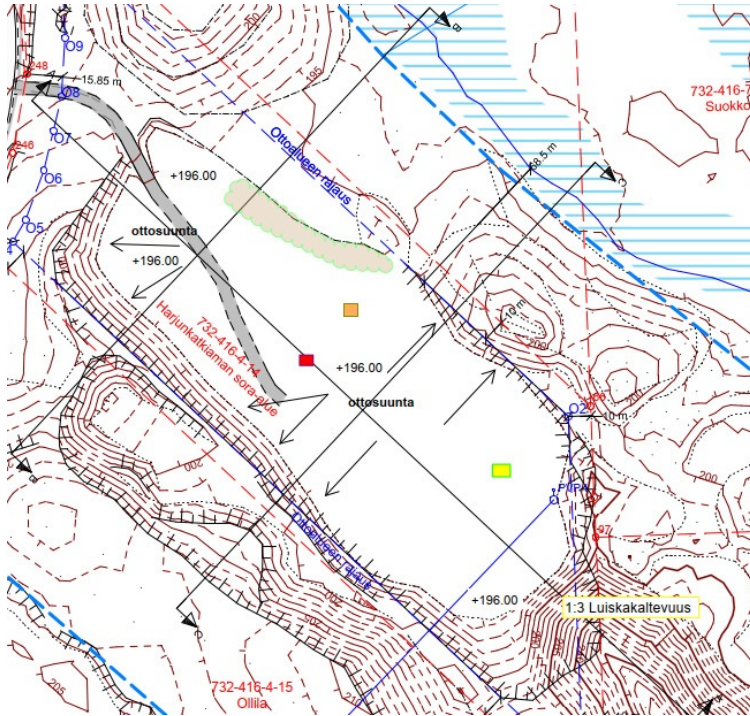
Ottoalue sijoittuu arvokkaaksi luokiteltuun Kuukkumaharjuun, jolloin ottotoimintaa ei saa laajentaa harjun luonnontilaisiin osiin. Ottoalueen välittömässä läheisyydessä ei ole muita hakijan tiedossa olevia arvokkaita geologisia muodostumia, vesistöjä, muinaismuistolain mukaisia kohteita tai suojeltavia lajeja.

Maa-ainesten ottoalueella ei ole voimassa olevia kuntatason kaavoja ja Itä-Lapin maakuntakaavassa ottoalue on merkitty kaavamerkinnällä M, maa- ja metsätalousvaltainen alue. *”Merkinnällä osoitetaan pääasiassa maa- ja metsätalouskäyttöön alueita, joita voidaan käyttää pääasiallista käyttötarkoitusta sanottavasti haittaamatta ja luonnetta muuttamatta myös muihin tarkoituksiin, kuten poronhoitoon, luontaiselinkeinoihin, asumiseen ja jokamiehen oikeuden rajoissa ulkoiluun.”*

Alueella ei ole muita hakijan tiedossa olevia rajoituksia eikä toimenpidekieltoja, jotka voisivat olla maa-ainesten ottamisen esteenä.

5. Suunnitellut ottamistoimenpiteet

Maa-ainesten ottoa suoritetaan suunnitelmakartassa osoitetulla alueella, ottosuuntanuolien mukaisesti ja poikkileikkauksissa esitettyyn ottotasoon. Alin ottotaso on +196.00 (N2000). Pohjaveden suojakerrospaksuus on 4m. Pohjaveden pintataso on tasolla 191.98 ja se havaittu maa-ainesalueella olevasta pohjavesiputkesta 16.8.2022. Ottoalueelle tuodaan mahdollisesti WC, sosiaalitulat ja varastokontti, jos niille on tarve. Rakenteiden alustava esitetty sijainti ilmenee ottosuunnitelmakartta-liitteistä.



Kuva 4: Ote ottosuunnitelmapakartasta

Ottoalueen rajausta on tehty aikaisemman ottoaluerajauksen mukaisesti. Maa-ainesten ottaminen kohdistuu pääasiassa alueen keskiosaan ja ottoalueen kaakkoispäässä suoritetaan alueen maisemointiin liittyviä toimenpiteitä. Ottotoiminnan eteneminen on riippuvainen maa-ainesten kysynnästä. Koska ottoalue sijoittuu arvokkaaksi arvoitettuun harjuun, ei ottotoimintaa laajenneta harjualueella sen neitseellisille osille. Ottotoiminnassa olleen sora-alueen laajuus on tarkastettu Maanmittauslaitoksen historiallisten ilmakuvien perusteella.

Maa-ainesten irrottaminen tapahtuu pääasiassa luiskaamalla 1:3 kaltevuuteen, jonka jälkeen irrotettu maa-aines siirretään varastokasoihin joko jalostettavaksi tai suoraan hyödynnettäväksi. Ottoalueen maisemointia suoritetaan ottotoiminnan aikana tarvittaessa ja mikäli se on mahdollista suorittaa ottotoimintaa liikaa haittaamatta.

Maa-aineksia jalostetaan tarvittaessa sekä murskaamalla, että seulomalla. Alueella murskattaisiin ainoastaan Harjunkatkiaman maa-ainesalueelta peräisin olevia maa-aineksia. Maa-ainesten murskaamiseen käytetään esimerkiksi kolmivaiheista murskauslaitosta (tyyppi AA 105), johon maa-ainekset syötetään joko pyöräkuormaajan tai kaivinkoneen avulla. Ylisuuret kivet tarvittaessa rikotetaan ennen murskausta esim. hydraulisella iskuvasaralla varustetulla kaivinkoneella. Valmis sora murskataan lajitellaan seulomalla ja valmiit maa-ainestuotteet siirretään varastoitavaksi maa-ainesalueen pohjalle tuotelajeittain. Murskausta arvioidaan olevan alueella vähäisesti, alle 50 vrk luvan voimassaolo aikana.

Murskauslaitos on tyypiltään siirrettävä ja sen on sijoitettuna alueelle ainoastaan murskaustöiden tuotantojakson ajaksi. Murskauslaitos sijoitetaan ottoalueella siten, että sen alapuolelle rakennetaan reunoiltaan korotettu suojarakenne maaperään ja pohjaveden likaantumisen ehkäisemiseksi. Murskaustöiden tuotantojaksojen määrä vaihtelee vuosittain maa-ainesten kysynnän mukaan ja yhden tuotantojakson pituus on keskimäärin 2–5 vuorokautta. Tuotantojaksoja arvioidaan olevan vuosittain 0-1 kpl. Kaikkina toimintavuosina ei välttämättä ole tarvetta murskaamiselle.

6. Liikennejärjestelyt ja turvallisuus

Maa-ainesten siirtoihin käytetään Naruskantietä (yleinentie) ja ottoalueelle johtavaa soratietä. Ottoalueelle vievällä soratiellä on puomi estämässä alueen luvatonta käyttöä. Ottotoiminnan aikana kiinnitetään huomiota työturvallisuuteen. Jyrkät rintuukset merkitään maastoon esimerkiksi lippusiimalla tai aitaamalla alue tarkoitukseen sopivalla aidalla. Alueen toiminnasta vastaamaan nimetään vastuuhenkilö, jonka yhteystiedot (ja tieto vastuuhenkilön vaihtumisesta) ilmoitetaan tämän luvan valvontaviranomaiselle. Vastuuhenkilö huolehtii mm. alueen käytöstä valvonnasta ja lupamääräysten noudattamisesta.

7. Toimet ympäristövaikutusten vähentämiseksi

Alueella noudatetaan lupaviranomaisen antamia ohjeita ja määräyksiä. Ottaminen suoritetaan siten, että vaikutukset ympäröivään luontoon ja maisemakuvaan ovat mahdollisimman vähäisiä, eikä toiminnasta aiheudu ympäristölle vaaraa eikä kohtuullisin kustannuksin vältettävissä olevaa haittaa. Alueella harjoitetaan murskaustoimintaa vähäisesti, alle 50 vrk luvan voimassaoloaikana, murskauksen tarve riippuu maa-ainestuotteiden kysynnästä. Murskauslaitos sijoitetaan ottoalueella siten, että sen alapuolelle rakennetaan reunoiltaan korotettu suojarakenne maaperään ja pohjaveden likaantumisen ehkäisemiseksi. Murskauslaitoksen yhteyteen varataan riittävästi sekä öljynimeytysmateriaalia että alkusammutuskalustoa onnettomuustilanteiden varalle.

Alueella ei suorita työkoneiden huoltoja tai pesuja, ainoastaan pienet ja kaikkein välttämättömimmät huoltotoimenpiteet ovat mahdollisia. Välttämättömillä huoltotoimenpiteillä tarkoitetaan sellaisia pieniä huoltotoimenpiteitä, jotka ovat ennalta-arvaamattomia ja odottamattomia mutta luonteeltaan lievähköjä vikatilanteita, jonka vuoksi on toteutettava huoltotoimenpide niiden syntypaikalla ja -hetkellä välittömästi. Tällöinkin käytetään työkoneen alla maaperän ja pohjaveden suojaamiseksi maaperästä eristävää alustaa kuten öljynimeytysmattoa tai muuta vastaavaa alustaa.

Kun maa-ainesten ottotoiminta päättyy, ottoalue siistitään sekä maisemoidaan, jonka jälkeen se palautetaan alkuperäiseen käyttöön.

8. Maisemointi ja alueen jälkikäyttö

Maisemoinnin ja alueen jälkikäytön tavoitteena on, että ottoalueen lopputilanne maisemoinnin jälkeen olisi mahdollisimman monimuotoinen ja ympäröivään maisemaan mahdollisimman hyvin sopiva kokonaisuus.

Ottamistoiminnan jälkeen alue palautetaan metsätalouskäyttöön. Alueen maisemointia tehdään myös mahdollisuuksien mukaan ottotoiminnan aikana. Ottamistoiminnan aikana muodostuneet luiskat muotoillaan kaltevuuteen 1:3 ja taitekohdat pyöristetään luontoon sopiviksi. Ottoalueen tiivistyneet kulkutiet möyhennetään kuohkeiksi ja alueen pohjatasoa muotoillaan siten, että se ei ole tasainen kenttä.

Maaston muotoiluun käytetään alueelta saatavia maa-aineksia ja varastoituja pintamaita. Pintamaita käytetään myös alueen verhoiluun sekä alueen pohjalla

kasvualustana. Kasvualustaa rakennettaessa tulee huomioida, että se on tulevalle kasvustolle riittävän paksu ja kasvulle suotuisa. Paras lopputulos saavutetaan, jos alueelta kuoritut pintamaat voidaan levittää alueelle takaisin alkuperäisessä järjestyksessään. Hyvin toteutettuna maisemoinnin toimenpiteet turvaavat myös pohjaveden muodostumisolosuhteet ja suojaavat sitä likaantumiselta. Mikäli alue ei metsity luonnollisesti, voidaan alueelle istuttaa alueelle ominaisten puulajien taimia, kuten mäntyä. Sopiva taimitiheys on 2500 taimea hehtaarilla.

9. Jätehuolto

Ylijäämä maat/kaivannaisjäte tai maisemointiin kelpaamattomat maat hävitetään asian mukaisesti kaatopaikalle. Toiminnasta on laadittu kaivannaisjätteiden jätehuoltosuunnitelma.

Alueella syntyvät jätteet lajitellaan ja hyödynnettäväksi kelpaavat jätteet toimitetaan kierrätykseen ja kierrätykseen kelpaamattomat jätteet toimitetaan Sallaan Lapecon ECOasemalle. Mahdollisten pienten huoltotoimenpiteiden vaaralliset jätteet toimitetaan niin pian kuin mahdollista vaarallisten jätteiden vastaanottoon Sallaan Lapecon ECOasemalle.

LUPAHAKEMUKSEN KÄSITTELY

Lupahakemuksesta tiedottaminen

Hakemuksen vireilläolosta on tiedotettu kuuluttamalla viranomaisen internetsivuilla 21.4.-29.5.2023 ja uudelleen 16.8.-22.9.2023 välisen ajan. Kuulutus on julkaistu Koti-Lappi lehdessä 23.8.2023.

Hakemuksesta on tiedotettu ympäristönsuojelulain 38 §:n ja maa-aineslain 13 §:n mukaisesti asianosaisille, joksi on katsottu naapurikiinteistöjen omistajat (8 kpl).

Katselmuksset

Alueella ei ole tehty katselmuksia.

Lausunnot

Hakemuksesta on pyydetty Lapin ELY-keskuksen ja Lapin maakuntamuseon lausunnot. Lapin ELY-keskus jätti hakemuksesta lausunnon.

Lapin ELY-keskus 25.5.2023

Lapin ELY-keskuksen lausunto

Napapiirin Kuljetus Oy hakee maa-aineslain (555/1981) ja ympäristönsuojelulain (527/2014) mukaista yhteislupaa maa-ainesten ottamiseen ja murskaukseen noin 3,53 hehtaarin kokoiselta ottamisalueelta Sallassa sijaitsevalta tilalta Harjunkatkiaman sora-alue RN:o 4:14, kiinteistötunnus 732-416-4-14. Lupaa haetaan 50 000 k-m³:n suuruiselle ottomäärälle kymmeneksi (10) vuodeksi.

Ottoalue sijaitsee Sallan Kuukkumajänkän III luokan pohjavesialueella. Alin suunniteltu ottotaso on hakemuksen mukaan tasolla +196,0 m (N2000). Ottamissyvyys vaihtelee välillä 0-10 metriä. Hakemuksen mukaan ottoalueella sijaitsevasta pohjaveden havaintoputkesta on

16.8.2022 mitattu pohjaveden ylimmäksi korkeustasoksi +191,98 m (N2000). Suunnitelman mukaan ylimmän havaitun pohjavesipinnan yläpuolelle jätetään vähintään neljän (4) metrin suojakerros. Pohjaveden pinnantasoa seurataan alueen pohjavesiputkista neljä (4) kertaa vuodessa ja pohjaveden laatua tarvittaessa.

Hakemuksen mukaan ottamistoiminnassa käytetään pyöräkuormaajia ja kaivinkonetta sekä seulontalaitteita. Lisäksi alueella aiotaan tehdä murskausta. Murskaukseen käytetään siirrettävää murskauslaitosta. Murskauslaitos on alueella vain murskausjaksojen aikana. Murskauksen tuotantojaksojen määrä vaihtelee vuosittain ja yhden tuotantojakson pituus on keskimäärin 2-5 vuorokautta. Tuotantojaksoja arvioidaan olevan vuosittain 0-1 kpl. Kaikkina toimintavuosina ei välttämättä ole tarvetta murskaamiselle.

Tarvittaessa murskauksesta ja kuljetuksista johtuva pölyäminen estetään kastelemalla. Käytettävät polttoaine- ja voiteluainesäiliöt ovat kaksoisvaipallisia lukittavia säiliöitä tai kiinteästi valuma-altaallisia lukittavia säiliöitä. Tankkauspaikka ja voiteluainesäiliöiden alustat suojataan reunoilta korotetulla tiiviillä kalvorakenteella.

Ottamistoiminnan aikana jyrkät rintaukset suojataan esim. lippusiimalla tai vastaavalla turvallisuuden varmistamiseksi. Ottamistoiminnan päätyttyä kaivannon reunat luiskataan kaltevuuteen 1:3. Maisemointia tehdään mahdollisuuksien mukaan jo ottamistoiminnan aikana. Maisemointiin käytetään alueelta kuorittuja pintamaita.

Pohjavesialue

Suunniteltu ottamisalue sijaitsee Kuukkumajängän (12732160) III luokan pohjavesialueella (muu pohjavesialue). Suunniteltu soranotto toiminta sijoittuu pohjavesialueen länsipäähän, pohjaveden varsinaiselle muodostumisalueelle olemassa olevan ottoalueen yhteyteen.

Kuukkumajängän pohjavesialue sijaitsee Sallan kunnan itärajalla, Sallan keskustasta n. 30 kilometriä koilliseen. Kuukkumajängän pohjavesialue sijoittuu luode-kaakko suuntaiseen harjujakson osaan. Kuukkumaharjun ja Kolsanharjun jakso on saumamuodostuman kaltainen. Harjujakso alkaa Kuolajärven saumamuodostumasta Venäjän puolelta ja jatkuu valtakunnanrajalta noin 80 km luoteeseen Savukosken Seitajärvelle. Pohjavesialueelle on tehty maaperäkairaus vuonna 2020 (piste PVP 16), jonka perusteella maa-aines on soraa ja kivistä soraa 11 metrin syvyydelle saakka. Pisteestä mitattu antoisuus on ollut n. 250 m³/d. Pohjavesialueen laskennallinen antoisuus on noin 920 m³/d.

ELY-keskus toteaa lisäksi, että Kuukkumajängän pohjavesialue on tällä hetkellä luokiteltu III luokkaan, eikä alueen luokitusta siten ole vielä tarkistettu lainsäädäntöä (vesienhoidon ja meren hoidon järjestämisestä annettu laki 1299/2004, luku 2 a) vastaavaksi.

Arvokas harjualue

Suunniteltu ottamistoiminta sijoittuu lisäksi Poski-hankkeen yhteydessä inventoidulle Kuukkumaharju, Kuukkumajänkän arvokkaalle harjualueelle. Harjualueen rajaus on tarkistettu Lapin Pohjavesien suojelun ja kiviaineshuollon yhteensovittamishankkeen (Poski) 2. vaiheen yhteydessä (2020). Kuukkumaharjun ja Kolsanharjun jakso on saumamuodostuman kaltainen. Se alkaa Kuolajärven saumamuodostumasta Venäjän puolelta ja jatkuu valtakunnanrajalta noin 80 km luoteeseen Savukosken Seitajärvelle.

Noin 5,2 km pitkällä alueella on soiden reunustamia korkeita seläniteitä, selännelaajentumia, sivukumpuja ja -harjanteita sekä suppia. Pääselänne on enimmäkseen kapealakinen. Muutamissa selännelaajentumissa ja rajavyöhykkeellä olevassa jyrkkärinteisessä sivukummussa on lakitasanteet noin tasolla 240–243 m mpy. Maasto laskee luoteeseen päin. Harjualue erottuu hyvin selvästi ympäristöstään. Alueella on hyvin merkittäviä luonnonesiintymä- ja maisema-arvoja. Harjun sivuilla on pienipiirteistä, osaksi ojitusten muuttamaa suomaisemaa. Lampien muodostamaa vesimaisemaa on sivummalla loivamuotoisten moreenikohoumien rinteillä. Kuukkumaharju, Kuukkumajänkän harjualue on Poski-hankkeessa luokiteltu maa-ainestenottoon soveltumattomaksi.

Luonnonsuojelu

Lapin ELY-keskus toteaa, että hakemusalueelle tai sen välittömään läheisyyteen ei sijoitu tiedossa olevia luonnonsuojeluasetuksen (160/1997) liitteen 3 (a) (521/2021) koko maassa rauhoitettujen lajien esiintymiä, liitteen 3 (c) Pohjois-Pohjanmaan, Kainuun ja Lapin maakunnissa rauhoitettuja putkilokasveja, liitteen 4 uhanalaisten ja a ja IV a eläinlajien tai II b ja IV b kasvilajien havaintopaikkoja eikä suurten petolintujen reviirejä (11.5.2023 Lajitietokeskus viranomaisportaali & LajiGIS).

Hakemuksen mukainen ottoalue ei sijoitu luonnonsuojeluohjelmien alueelle, luonnonsuojelualueille eikä Natura 2000 -verkoston alueille tai niiden välittömään läheisyyteen. Alueelle ei myöskään sijoitu tiedossa olevia metsälain (1093/1996) 10 §:n (1085/2013) mukaisia erityisen tärkeitä elinympäristöjä.

ELY-keskuksen näkemyksen mukaan alueen luontoarvot eivät rajoita ottamisen järjestämistä hakemusalueella. ELY-keskus kuitenkin huomauttaa, että hakemusalue sijoittuu hyvin lähelle UKK-reittiä. Tämä on hyvä huomioida riskeihin varautumisessa ja erityisesti alueen maastoon merkitsemisen yhteydessä.

Kaavatilanne

Hakemuksessa on esitetty toiminnan sijoittuminen Itä-Lapin maakuntakaavan mukaiselle maa- ja metsätalousvaltaiselle alueelle (M). Merkinnällä osoitetaan pääasiassa maa- ja metsätaloustalouteen alueita, joita voidaan käyttää pääasiallista käyttötarkoitusta sanottavasti haittaamatta ja luonnetta muuttamatta myös muihin tarkoituksiin, kuten

poronhoitoon, luontaiselinkeinoihin, asumiseen ja jokamiehen oikeuden rajoissa ulkoiluun.

Lapin ELY-keskus toteaa, että alueella on voimassa Rovaniemen ja Itä-Lapin maakuntakaava, jossa kyseiselle alueelle on osoitettu metsätalous- ja poronhoitovaltainen alue (M-1 4565), jolla osoitetaan pääasiassa metsätalouteen ja poronhoitoon tarkoitettuja alueita, joita voidaan käyttää pääasiallista käyttötarkoitusta sanottavasti haittaamatta myös muihin tarkoituksiin. Maakuntakaavassa alueen välittömään läheisyyteen on lisäksi osoitettu ulkoilureitti.

Lisäksi alueelle on osoitettu matkailun vetovoima-alue, matkailun ja virkistyksen kehittämisen kohdealue (mv 8401), jolla osoitetaan matkailun ja virkistyksen vyöhykkeitä, joihin kohdistuu alueidenkäytöllisiä kehittämistarpeita ja niiden yhteensovittamista. Kaavamääräyksen mukaan aluetta tulee kehittää matkailukeskusten, matkailupalvelukohteiden, maaseutumatkailun, palvelujen ja reitistöjen yhteistoiminnallisena kokonaisuutena alueen pääkäyttötarkoitusten kanssa yhteen sopivalla tavalla. Kulttuuriperintö-, maisema- ja luontoarvoja tulee vaalia matkailun vetovoimatekijöinä.

ELY-keskus toteaa, että hakemuksen tarkoittamalla alueella ei ole yleiskaavaa tai asemakaavaa. ELY-keskuksen näkemys on, että suunniteltu hanke ei vaikeuta alueen käyttämistä maakuntakaavassa osoitettuun tarkoitukseen.

Liikenne

Lapin ELY-keskus toteaa, että suunnitelma-alue sijaitsee tien nro 19865 (Naruskantie) varrella tieosoitteessa 19865/1/4514/oikea. Maantien suoja-alue on 20 metriä tien keskilinjasta mitattuna. Soranottoaluetta esitetään laajennettavaksi siten, että se tulisi lähimmillään noin 15 metrin etäisyydelle tiealueen rajasta. Etäisyys maantien keskilinjaan olisi tällöin noin 23 metriä. Kulku alueelle tapahtuu nykyistä liittymää käyttäen. ELY-keskuksella ei ole huomautettavaa maa-aineskuljetusten toteuttamisesta nykyisen tieliittymän kautta.

Soveltava lainsäädäntö ja ohjeistus

Maa-aineslain 3 §:n mukaan aineksia ei saa ottaa niin, että siitä aiheutuu muun muassa tärkeän tai muun vedenhankintakäyttöön soveltuvan pohjavesialueen veden laadun tai antoisuuden vaarantumista, jollei siihen ole saatu vesilain mukaista lupaa. Maa-ainesten ottamista koskevassa lupaharkinnassa ja lupaehdoissa otetaan huomioon myös maa-aineslain 3 §:n ympäristöperusteiset rajoitukset muun muassa kauniin maisemakuvan, luonnon merkittävien kauneusarvojen tai erikoisten luonnonesiintymien turmelemisesta taikka ne lain 3 §:ssä mainitut muut rajoitukset joilla pyritään estämään huomattavat tai laajalle ulottuvat vahingolliset vaikutukset asutukselle tai ympäristölle.

Ympäristönsuojelulain pohjaveden pilaamiskielto (YSL 17 §) kieltää pohjaveden pilaamisen ja laadun vaarantamisen. Ympäristön

pilaantumisen vaaraa aiheuttava toiminta on mahdollisuuksien mukaan sijoitettava siten, ettei toiminnasta aiheudu pilaantumista tai sen vaaraa ja että pilaantumista voidaan ehkäistä.

Ympäristönsuojelulain 27 §:ssä säädetään yleisestä luvanvaraisuudesta. Liitteen 1 taulukon 2 kohdan 7c ja 7e mukaan muun muassa kivenlouhimolle, kiinteälle tai siirrettävälle murskaimelle tulee hakea ympäristölupaa, mikäli toiminta-aika on yhteensä vähintään 50 vuorokautta. Lisäksi murskaustoiminnan harjoittamiseen alueella on oltava ympäristölupa, sillä pohjavesialueella vähäisempäänkin toimintaan on haettava ympäristölupaa, jos toiminta sijoitetaan tärkeälle tai muulle vedenhankintakäyttöön soveltuvalla pohjavesialueella ja toiminnasta voi aiheutua pohjaveden pilaantumisen vaaraa (YSL 28 §).

Kiven louhinnan ja murskauksen suojaetäisyyksistä häiriintyviin kohteisiin sekä mm. toiminnan aiheuttamista melu- ja pölypäästöistä säännellään valtioneuvoston asetuksessa kivenlouhimojen, muun kivenlouhinnan ja kivenmurskaamojen ympäristönsuojelusta (ns. Moraus-asetus, 800/2010).

Ympäristöministeriön oppaan Maa-ainesten ottaminen – opas ainesten kestäväseen käyttöön (Ympäristöministeriön julkaisuja, 2020:24) mukaan soran ottamisalueen sijoittuminen pohjavesialueelle edellyttää riittäviä suojakerrospaksuuksia pohjaveden pinnan yläpuolelle. Oppaassa on ohjeistettu myös muun muassa soranottamisalueiden jälkihoitotöiden toteuttamista.

Edellytykset maa-ainesten otolle

Suunniteltu ottamistoiminta sijoittuu Kuukkumajängän III luokan pohjavesialueelle. Suunniteltu soranotto toiminta sijoittuu pohjavesialueen länsiosaan, pohjaveden varsinaiselle muodostumisalueelle vanhan ottoalueen yhteyteen. Suunniteltu ottaminen sijoittuu lisäksi arvokkaalle harjualueelle, mutta ottotoimintaa ei laajenneta harjun luonnontilaiselle osalle. ELY-keskus katsoo, että koska alueella on aiemmin ollut maa-ainesten ottotoimintaa, eikä aluetta ole jälkihoidettu ja nyt haettu ottomäärä on vähäinen (50 000 k-m³), ottamistoiminta voi olla mahdollista ilman, että toiminnasta aiheutuu maa-ainelain 3 §:ssä kiellettyjä seurauksia, mikäli lupaharkinnassa huomioidaan seuraavat asiat:

Suojakerrospaksuudet

Hakemuksessa esitetään pohjaveden pinnan päälle jätettävän suojakerroksen paksuudeksi neljää (4) metriä, jota ELY-keskus pitää hyvänä.

Toiminnassa tulee huolehtia siitä, ettei pohjavedenpinnan päälle jätettävää neljän metrin suojakerrospaksuus alitu missään ottamisen vaiheessa. Pohjaveden pinnantasoa on mitattava ennen ottamistoiminnan aloittamista. Mikäli ottotoiminnan aikana oton havaitaan ulottuvan tätä syvemmälle, tulee ottotasoa nostaa siten, että suojakerrospaksuusvaatimus täyttyy.

ELY-keskus myös huomauttaa, että pohjaveden pinnan päälle jätettävät suojakerrospaksuudet mitataan aina ylimmästä mitatusta pohjaveden pinnankorkeudesta, ja tämä vaatimus koskee myös orsivettä.

Ottamistoiminta

ELY-keskus katsoo, että pohjavesialueella toimittaessa on noudatettava erityistä huolellisuutta. Ottoalueen korot tulee merkitä alueelle näkyvästi ja riittävän tiheästi, jotta alinta ottotasoa ei aliteta missään tilanteessa ja että pohjaveden pinnan päälle jää vähintään neljän (4) metrin suojakerros koskemattomaa maa-ainesta. Korot tulee myös tarkistaa riittävän usein, ja korkotasojen mittauksesta tulee pitää työmaapäiväkirjaa.

ELY-keskus katsoo, että toiminnassa tulee huolehtia siitä, ettei maaperään ja pohjaveteen pääse missään tilanteessa polttoainepäästöjä. Mahdolliset päästöt on välittömästi ilmoitettava valvontaviranomaiselle. Pohjavesialueella ei myöskään tule säilyttää poltto- ja voiteluaineita, eikä koneita tule huoltaa tai tankata ottamisalueella. Alueella ei myöskään tule säilyttää työkoneita. Lisäksi ELY-keskus muistuttaa, että pölyämisen ehkäisyyn ei tule pohjavesialueella käyttää suolaamista.

Jätteiden, ylijäämämassojen ym. sijoittaminen ottamisalueelle ei ole sallittua, eikä pohjavesialueelle tule varastoida muualta tuotua kiviainesta, kuten kalliomurskettä. ELY-keskus myös muistuttaa, että kaikkien jätevesien imeyttäminen maaperään on luokitellulla pohjavesialueella kielletty.

Murskaus

Lapin ELY-keskus katsoo, että pohjaveden pilaantumisen vaaraa aiheuttava murskaustoiminta tulee ensisijaisesti sijoittaa pohjavesialueen ulkopuolelle. Mikäli tämä ei ole mahdollista, tulee pohjaveden suojaustoimenpiteisiin kiinnittää erityistä huomiota. Ympäristönsuojelulain mukainen pohjaveden pilaamiskielto (YSL 17 §) on ehdoton.

ELY-keskus korostaa huolellista toimintakulttuuria. Öljyjen tai muiden vaarallisten aineiden pääsy maaperään ja pohjaveteen tulee estää. Suojausratkaisujen tulee olla tiiviitä (esimerkiksi HDPE-kalvo) ja öljyjä kestäviä. Suojausratkaisun tekniset ominaisuudet tulee yksilöidä. Rakennettava suoja-alue tulee toteuttaa siten, ettei sinne pääse virtaamaan ympäristön hulevesiä. Tiiviille alustoille kertyvän veden hallinta tulee suunnitella siten, että vedet eivät pääse missään tilanteessa tulvimaan yli. Tässä yhteydessä erityistä huomiota tulee kiinnittää suojausrakenteen reunavallien riittävään korkeuteen ja toimivuuteen. Suoja-altaaseen kertyviä vesiä ei pohjavesialueella voida imeyttää maaperään (YSL 17 §).

Suojaukseen liittyvät rakenteet on esitettävä valvovalle viranomaiselle ennen käyttöönottoa, ja valvojan viranomaisen on hyväksyttävä niiden käyttöönotto.

Ympäristöön päässeet polttoaineet ja ympäristölle vaaralliset aineet on heti kerättävä talteen. Toiminnanharjoittajalla tulee olla esitettynä

säilytyspaikka öljyiselle maa-ainekselle. Toiminnasta ei saa aiheutua epäsiisteyttä. Jätteitä ei saa polttaa tai haudata. Hyötykäyttöön kelpaava jäte on lajiteltava erilleen ja toimitettava hyödynnettäväksi. Alueella ei myöskään tule varastoida ongelmajätteitä.

Toimintajaksojen päätyttyä alue on siistittävä ja alueelta on poistettava koneet ja laitteet. Mikäli alueella havaitaan öljyä, tulee altaan massat vaihtaa puhtaisiin. Mahdolliset päästöt on ilmoitettava valvontaviranomaiselle. Toiminnan päättyessä suoja-alue tulee jälkihoitaa siten, että suojarakenteet puretaan ja alue palautetaan metsämaaksi. Mahdolliset pilaantuneet maat tulee toimittaa käsittelyyn.

ELY-keskus myös muistuttaa, että pohjavesialueella voidaan murskata vain samalta pohjavesialueelta peräisin olevaa kiviainesta. Muualta tuotua ainesta ei pohjavesialueella saa varastoida tai murskata. Lisäksi jätemateriaalin murskaaminen ja varastointi on pohjavesialueella kielletty.

Tarkkailu

Hakemuksessa on esitetty suunnitelma toiminnan pohjavesivaikutusten tarkkailuksi. Lapin ELY-keskus katsoo, että suunniteltu pohjaveden pinnantason tarkkailu 4 kertaa vuodessa ottoalueella sijaitsevasta havaintoputkesta on riittävä.

Koska alueelle on suunniteltu myös murskaustoimintaa, ELY-keskuksen näkemyksen mukaan alueella tulee tarkkailla myös pohjaveden laatua niinä vuosina kuin alueella on murskaustoimintaa.

Pohjavesinäytteenottoon sertifioidun tai pohjavesinäytteenottoon hyvin perehtyneen näytteenottajan tulee ottaa pohjavesinäytteet näytteenottovuosina kesäkuussa. Tehtävät veden laadun määrytykset ovat vähintään: lämpötila, haju, maku, happi (mg/l), pH, sähkönjohtavuus, alkaliniteetti, sameus, öljyhiilivedyt (C₄-C₄₅, kevyet, keskiraskaat ja raskaat jakeet, määritysraja 50 µg/l). Määrytysmenetelmien tulee olla akkreditoituja tai menetelmien luotettavuus tulee osoittaa muulla tavalla. Näytteenoton yhteydessä tulee havainnoida pohjavedenpinnan taso.

Pohjaveden laadun ja pintojen tarkkailutulokset tulee toimittaa valvojalle ja Lapin ELY-keskukselle vuosittain sähköisesti. Määrytystulosten lisäksi tulee tarkkailuraportista ilmetä näytteenottopäivämäärä, näytteenottaja, näytteenottotapa, määrytyksen tehnyt laboratorio, käytetyt menetelmät sekä niiden mittausepävarmuudet ja akkreditointi.

Jälkihoito

Koska kyseessä on pohjavesialueelle ja arvokkaalle harjualueelle sijoittuva toiminta, on jälkihoitotoissa oltava erityisen huolellinen. Jälkihoitotyöt tulee yksilöidä mahdollisessa lupapäätöksessä.

ELY-keskus katsoo, että ottoalueen vaiheittainen maisemointi on tarpeellista kyseessä olevalla kohteella. Arvokkaan harjualueen vuoksi maisemoinnissa tulee kiinnittää erityistä huomiota alueen sopeutumisessa ympäristöön. Lisäksi ELY-keskus katsoo, että Kuukkumajänkän pohjavesialueella keskeinen jälkihoitotoimenpide on alueen metsittäminen

alueelle tyypillisillä puuntaimilla. Alueen jälkihoitotyöt ja maisemointi tulee tehdä luvan voimassaoloaikana.

Ottamisalue tulee jälkihoitaa välittömästi ottotoiminnan päätyttyä pohjaveden laadun turvaamiseksi. Pohjaveden suojelun kannalta on tärkeää, että asianmukaisin jälkihoitotoimenpitein alueelle aikaansaadaan oton päätyttyä mahdollisimman nopeasti uusi maannoskerros. Pintamateriaalina tulee ensisijaisesti käyttää alueen alkuperäistä pintakerrosta. Alkuperäisen pintakerroksen kangashumus ja sen alapuolella oleva rikastumiskerros tulisi kuoria ja varastoida erikseen ottamisalueen reunoille ennen toiminnan aloittamista. Pintamaat tulee levittää alueelle takaisin alkuperäisessä järjestyksessä. Kasvillisuuden ja pohjaveden kannalta paras tulos saavutetaan, kun maan ylin orgaanista ainesta sisältävä humuskerros (kunta) voidaan irrottaa ja levittää takaisin alueella laajoina mattoina. Pintamaiden varastointiaika tulisi olla mahdollisimman lyhyt, sillä pintakerroksen orgaaninen aines hajoaa nopeasti. Soveltuva varastointiaika on korkeintaan 2-3 vuotta.

Mikäli pintamateriaalia tuodaan alueelle ulkopuolelta, on siihen aina oltava lupaviranomaisen hyväksyntä, ja pintamateriaalina tulee käyttää ainoastaan puhtaita maa-aineksia, joista ei kulkeudu haitallisia aineita pohjaveteen. Toiminnanharjoittajan tulee pyydettäessä pystyä esittämään aineksen alkuperä.

Jälkihoitoa toteutettaessa tulee huolehtia siitä, ettei pohjavesialueella levitettävä pintamateriaali ole liian hienorakeista. Hienorakeinen maalaji vähentää pohjaveden muodostumista ja soveltuu huonosti kasvillisuuden kasvualustaksi. Myöskään karike ja kuorike eivät sovellu pohjavesialueella käytettäväksi.

Lupa-ajan päätyttyä ottamisalueella ei tule olla maa-ainesvarastokasoja lainkaan, sillä ne estävät jälkihoidon toteuttamisen. Tiivistyneet tienpohjat ja varastokasojen pohjat tulee möyhiä ja pehmentää toiminnan loputtua, sillä tiivis maaperä läpäisee vettä huonosti ja vähentää siten muodostuvan pohjaveden määrää.

Lapin ELY-keskus suosittelee, että maisemoinnissa ja jälkihoitotöiden suunnittelussa käytetään päivitettyä maa-ainesopasta (*Maa-ainesten ottaminen – opas ainesten kestävään käyttöön*, Ympäristöministeriön julkaisuja, 2020:24).

Johtopäätökset

Lapin ELY-keskus katsoo, että maa-ainesten ottaminen suunnitellulta alueelta voi olla mahdollista ilman, että hankkeesta aiheutuu maa-ainelain 3 §:n vastaisia vaikutuksia, mikäli lupaharkinnassa huomioidaan edellä esitetyt seikat. Lapin ELY-keskus korostaa ottamisen vaiheistamista ja huolellista toimintakulttuuria.

Lapin ELY-keskus muistuttaa, että toiminnanharjoittaja on vesilain mukaisessa vastuussa mahdollisista vesiin kohdistuvista haitoista ja siten velvollinen muun muassa tarvittaviin korjaus- ja korvaustoimenpiteisiin.

Ottamistoiminnan loputtua on pidettävä lopputarkastus. Luvanhaltijan on tehtävä maa-aineslain 23 a §:n 1 momentissa tarkoitetun otetun aineksen määrää ja laatua koskeva ilmoitus lupaviranomaiselle vuosittain viimeistään tammikuun 31. päivänä.

Päätökset asiassa pyydetään lähettämään tiedoksi Lapin ELY-keskukselle (MAL 19 §). Lupapäätökseen tulisi merkitä luvan viimeinen voimassaolopäivä. Lupapäätös maa-ainesten ottamisesta tulee viedä myös maa-ainesten ottamisen tietojärjestelmään (NOTTO) Suomi.fi palvelusta löytyvällä sähköisellä ilmoituslomakkeella.

Muistutukset ja mielipiteet

Hakemuksesta ei jätetty kuulemisaikana muistutuksia tai mielipiteitä.

Hakijan kuuleminen ja vastine

Hakijalla varattiin mahdollisuus vastineen antamiseen hakemuksesta annettuun lausuntoon. Hakija ei jättänyt vastinetta.

YMPÄRISTÖ- JA MAA-AINESLUPARATKAISU

Kemijärven kaupungin ympäristöterveyslautakunta myöntää Napapiirin Kuljetus Oy:lle maa-aines- ja ympäristöluvan Sallaan kiinteistölle Harjunkatkiaman sora-alue 732-416-4-14 13.3.2023 jätetyn hakemuksen mukaisesti ja seuraavia lupaehtoja noudattaen.

Lupamääräykset pilaantumisen ehkäisemiseksi

Toiminta

1. Lupa maa-ainesten ottamiseen myönnetään 6.11.2033 asti ja 50 000 k-m³ kokonaismäärälle. Alueen maisemointiin käytettävää rakennuskäyttöön kelpaamatonta maa-ainesta ei lasketa mukaan kokonaismäärään. Toiminnassa tulee vähimmäisvaatimuksena noudattaa valtioneuvoston asetusta kivenlouhimojen, muun kivenlouhinnan ja kivenmurskaamojen ympäristönsuojelusta (VnA 800/2010), ellei tässä päätöksessä säädetä asetusta tiukemmista ympäristönsuojelutoimenpiteistä.
2. Ennen ottamistoiminnan aloittamista hakijan on asetettava lupamääräysten suorittamiseksi 17 828 €:n suuruinen vakuus (MAL 12 § ja MAL 21 §). Vakuuden tulee olla voimassa vähintään 1,5 vuotta luvan voimassaoloajan yli, eli 6.4.2035 asti.
3. Ennen toiminnan aloittamista luvanhaltijan on pyydettävä valvontaviranomaista suorittamaan aloitustarkastus, jossa tarkistetaan, että lupaehtojen edellyttämät valmistelevat toimenpiteet on tehty.
4. Ottoa ei tule ulottaa hakemuksen suunnitelmakartassa ja poikkileikkauksissa esitettyä ulommalle. Ottamisalue on merkittävä maastoon riittävän selvästi vahinkojen estämiseksi. Alueelle johtava tie on merkittävä selkeästi kyltillä. Ottamisalueen rajat tulee merkitä reunapaaluin. Alueelle tulee asentaa korkomerkkejä. Pohjaveden päälle on jätettävä kauttaaltaan vähintään neljän (4) metrin suojaava puhdas maakerros. Ottotaso tulee tarvittaessa nostaa,

mikäli pohjavesihavainnot antavat siihen aihetta. Suojaetäisyysvaatimus koskee myös orsivettä.

5. Toiminta-ajat

- Maa-ainesten murskausta ja riktosta saa harjoittaa arkipäivisin klo 06.00–22.00 välisenä aikana.
- Kuormaamista ja kuljetusta saa suorittaa arkipäivisin (ma-pe) kello 06.00–22.00 ja lauantaisin 07.00-18.00 välisenä aikana.

6. Alkuperäisen pintakerroksen kangashumus ja sen alapuolella oleva rikastumiskerros tulee kuoria ja varastoida erikseen ottamisalueen reunoille ennen toiminnan aloittamista. Jälkihoidon yhteydessä nämä pintamaat tulee levittää takaisin ottamisalueelle.

7. Alueelle ei saa tuoda muualta maa-aineksia tai jätteitä. Mahdolliset maisemointia varten tarvittavat muualta tuotavat maa-ainekset on hyväksytettävä kunnan ympäristönsuojeluviranomaisella etukäteen.

Turvallisuus

8. Alueen luiskien tulee olla vähintään 1:1 kaltevuudessa. Mikäli luiskien kaltevuus on jyrkempi kuin 1:1, on alueella käytettävä turva-aitana ns. poroitaverkkoa $h=1,5$ m tai suojaus on tehtävä vähintään 1,6 metriä korkeilla maavalleilla. Aita tulee merkitä maastoon varoituskyltein ja heijastavin huomiomerkein. Aitojen ja merkintöjen tulee olla riittävän korkeita, jotta ne voi havaita myös talvella maan ollessa lumipeitteinen. Ottamisalueen merkinnät maastoon tulee olla selvästi näkyviä, kestäviä ja oikein sijoitettuja, jotta ne näkyvät koko ottamistoiminnan ajan. Alueen merkitsemiseen ei saa käyttää lippusiimoja.

Päästöt ilmaan

9. Toiminnassa muodostuvan pölyn määrää on tarkkailtava aistinvaraisesti. Pölylähteet on sijoitettava teknisten mahdollisuuksien mukaan toiminta-alueen alimmalle kohdalle. Kuormattavan ja murskauslaitteiston kuljettimelta varastokasaan putoavan kiviaineksen pölyämistä on estettävä säätämällä putoamiskorkeus mahdollisimman pieneksi, kiinnittämällä murskauslaitteiston kuljettimien päähän pölyämistä estävät suojat tai käyttämällä muuta pölyn leviämisen estämisen kannalta parasta käyttökelpoista tekniikkaa.

Toiminta-alueelle johtava tie ja toiminta-alue, jolla työkoneet liikkuvat, on hoidettava niin, että pölyäminen jää mahdollisimman vähäiseksi. Pölyn sidontaan mahdollisesti käytettävä vesi ei saa sisältää pohjaveden laatua vaarantavia epäpuhtauksia. Alueella ei saa käyttää pölynsidontasuolaa tai muita kemikaaleja.

Valvontaviranomainen voi tarpeen vaatiessa määrätä toiminnanharjoittajan mittauksin todentamaan, että ilman hiukkaspitoisuus ei ylitä ilmanlaatuasetuksen (79/2017) raja-arvoja. Pölystä ei saa aiheutua haittaa naapurikiinteistöjen kasvillisuudelle ja käytölle.

Melu ja värinä

10. Toiminnan aiheuttamaa melua tulee seurata aistinvaraisesti ja tarpeeton melu on estettävä. Toiminnasta syntyvä melu ei saa häiriöille alttiissa kohteissa ylittää melutason ohjearvoista annetussa valtioneuvoston päätöksessä (993/1992) säädettyjä ulkomelun ohjearvoja. Melulähteet on sijoitettava mahdollisuuksien mukaan toiminta-alueen alimmalle kohdalle ja varastokasat on pyrittävä sijoittamaan siten että melun leviäminen melulle alttiisiin kohteisiin estyy.

Polttoaineiden ja kemikaalien varastointi, koneiden huolto

11. Polttonesteiden, öljytuotteiden ja muiden ympäristölle vaarallisten tai haitallisten aineiden käsittely, varastointi ja käyttö alueella on järjestettävä siten, että aineiden pääsy maaperään on estetty. Alueella saa varastoida öljytuotteita ainoastaan siellä käytettäviä koneita varten. Alueella työskennellessä on öljytuotteiden käsittelyssä noudatettava erityistä varovaisuutta.
12. Polttoaine- ja muiden kemikaalisäiliöiden tulee olla kaksoisvaippasäiliöitä tai ne on sijoitettava tiiviisiin suoja-altaisiin. Suoja-aldaiden tilavuus tulee olla vähintään yhtä suuri kuin säiliöiden tilavuus. Sadevesien pääsy suoja-altaisiin tulee olla estetty. Mikäli suoja-altaaseen kuitenkin pääsee vettä, tulee se käsitellä sinne kertyvän veden laadun edellyttämällä tavalla. Säiliöt on varustettava ylitäytönestimillä ja tankkauslaitteistot lukittavilla sulkuventtiileillä.
13. Tukitoiminta-alue on suojattava allasmaisella rakenteella, jossa eristävänä rakenteena toimii HDPE-kalvo tai muu vastaava materiaali. Eristävän materiaalin tulee olla öljyn kestävä. Suojaus ja alueelle kertyvien vesien hallinta tulee suunnitella alueille, joilla käsitellään ja säilytetään öljytuotteita (mm. hydraulikkaöljyt) tai säilytetään tai tankataan työkoneita. Tiiviille alustoille kertyvän veden hallinta tulee suunnitella siten, että vedet eivät pääse missään tilanteessa tulvimaan yli. Tässä yhteydessä erityistä huomiota tulee kiinnittää suojausrakenteen reunavallien riittävään korkeuteen ja toimivuuteen. Tukitoiminta-alue tulee olla katettu tai toiminta-aikojen ulkopuolella peitetty, jotta polttoainevuodot eivät pääse huuhtoutumaan ympäristöön. Mikäli huuhtoutumat estetään peittämällä alue pressulla, tulee käytäntö suorittaa erityistä huolellisuutta noudattaen. Suojauksellinen tukitoiminta-alue tulee merkitä selvästi. Vaihtoehtoisesti tukitoiminta työkoneiden tankkaukset ja säilytykset sekä öljytuotteiden käsittely voidaan suorittaa pohjavesialueen ulkopuolella. Siirrettävän murskausaseman alle tulee rakentaa vastaava suojaus tai suojausmenettelyn tulee päästä muulla tavalla vastaavaan suojaustasoon.
14. Tukitoiminta-alueen suoja-altaaseen kertyvät vedet tulee ohjata salaojituksen avulla umpisäiliöön. Umpisäiliö tulee varustaa täyttymisen hälyttimellä, ja toiminnanharjoittajan tulee varmistaa, että hälyttimet ja muut varotoimet ovat ajantasaisia ja toimivia. Toiminnanharjoittajan tulee pitää kirjaa umpisäiliön tyhjentämisestä ja jätevesien asianmukaisesta toimittamisesta käsiteltäväksi. Umpisäiliön tulee olla materiaaliltaan sellainen, että se kestää öljypitoisia vesiä. Suojakalvon ja salaojituksen liitoskohdan tulee olla ehdottoman tiivis. Toiminnanharjoittajan on huolehdittava, ettei umpisäiliön päälle sijoitu ajoneuvoliikennettä. Suoja-alueelle kertyviä vesiä ei voida imeyttää pohjavesialueella maaperään. Vedet tulee toimittaa paikkaan, jolla on niiden vastaanotto-oikeus. Mikäli umpisäiliö on varustettu öljynerottimella, voidaan

vesi imeyttää maaperään pohjavesialueen ulkopuolella maanomistajan suostumuksella.

15. Suojaukseen liittyvät rakenteet on esitettävä valvovalle viranomaiselle ennen käyttöönottoa, ja valvovan viranomaisen on hyväksyttävä niiden käyttöönotto.
16. Alueella saa tehdä työkoneille vain murskaustoiminnan kannalta välttämättömiä huoltotoimenpiteitä. Huoltoapaikan maaperä tulee suojata kuten tämän päätöksen edellisissä määräyksissä on määrätty tukitoiminta-alueesta.

Jätteet

17. Jätteiden muodostumista on pyrittävä välttämään. Hyödynnettävissä olevat jätteet on lajitettava ja toimitettava hyötykäyttöön. Toiminnasta ei saa aiheutua epäsiisteyttä. Suunnitelma-alue ja siltä mahdollisesti lähialueille päätyneet jätteet tulee siivota aina toimintajakson päättyessä.
18. Vaaralliset jätteet on pidettävä erillään ja sijoitettava omiin säiliöihinsä tai keräysvälineisiin. Vaaralliset jätteet on säilytettävä niin, ettei niistä aiheudu vaaraa tai haittaa ympäristölle.
19. Vaaralliset jätteet kuten öljyjäte, öljynsuodattimet, trasselit, akut ja paristot on toimitettava hyväksytyyn vaarallisten jätteiden vastaanotto- tai käsittelypaikkaan. Vaaralliset jätteet voidaan toimittaa maa-ainesalueelta yrityksen varikolle odottamaan eteenpäin toimitusta. Vaarallisia jätteitä luovutettaessa on jätteiden siirrosta laadittava asianmukainen siirtoasiakirja.

Sulamis- ja valumavesien ja jätevesien käsittely

20. Toiminta on järjestettävä siten, että siitä ei aiheudu pintavesien, pohjavesien tai kaivojen pilaantumista.
21. Mahdolliset sosiaalituloista tulevat jätevedet tulee kerätä umpisäiliöön ja kuljettaa luvalliseen vastaanottoaikaan.

Tarkkailu ja raportointi

22. Toiminnan asianmukaista hoitoa, käyttöä ja niihin liittyvää toiminnan tarkkailua varten on määrättävä näistä tehtävistä vastuussa oleva **ympäristövastaava**, jonka nimi ja yhteystiedot on toimitettava Sallan kunnan ympäristönsuojeluviranomaiselle. Mikäli ympäristövastaavan yhteystiedot muuttuvat, on muutos saatettava tiedoksi edellä mainitulle viranomaiselle.
23. Luvan saajan on huolehdittava siitä, että kaikki tämän luvan mukaiseen toimintaan osallistuvat henkilöt, kuten aliurakoitsijat, murskauksen suorittajat sekä ajoneuvojen ja työkoneiden kuljettajat ovat tietoisia annetuista lupaehtoista ja noudattavat annettuja määräyksiä.
24. Pohjaveden pinnantasot tulee määrittää ottoalueella sijaitsevasta havaintoputkesta neljä (4) kertaa vuodessa.
25. Alueelle asennetusta pohjavesiputkesta tulee tarkkailla pohjaveden laatua murskaus- ja seulontavuosina sekä viimeisenä toimintavuonna mahdollisen murskauksen tai seulonnan jälkeen. Näytteenottajan tulee olla sertifioitu näytteenottaja tai pohjavesinäytteenottoon hyvin perehtynyt henkilö. Tehtävät veden laadun määritykset ovat vähintään: lämpötila, haju, maku, happi (mg/l ja

kyll. %), pH, sähkönjohtavuus, alkaliniteetti, sameus, öljyhiilivedyt (C₄-C₄₅, määrittämysraja 50 µg/l). Määrittämysmenetelmien tulee olla akkreditoituja tai menetelmien luotettavuus tulee osoittaa muulla tavalla. Näytteenoton yhteydessä tulee havainnoida pohjaveden pinnantaso.

26. Pohjaveden laadun ja pinnantason tarkkailutulokset tulee toimittaa valvojalle ja Lapin ELY-keskukselle näytteenottovuosina sähköisesti. Määrittämys tulosten lisäksi tulee tarkkailuraportista ilmetä näytteenottopäivämäärä, näytteenottaja, näytteenottotapa, määrittämys tehnyt laboratorio, käytetyt menetelmät sekä niiden mittausepävarmuudet ja akkreditointi.
27. Alueen korkomerkinnät tulee tarkistaa aina ennen aktiivisen toimintajakson aloitusta. Korkojen tarkastukset tulee merkitä työmaapäiväkirjaan.
28. Alueen toiminnasta tulee pitää käyttöpäiväkirjaa, johon tulee kirjata vähintään tiedot murskauslaitoksen päivittäisistä tuotantoajoista ja tuotantomääristä, tehdyistä tarkastuksista, huolloista, keskeytyksistä ja poikkeavista tilanteista. Käyttöpäiväkirjat tulee säilyttää vähintään kolmen vuoden ajan ja ne on pyydettyä esitettävä valvontaviranomaiselle. Merkittävät poikkeamatilanteet alueella tulee ilmoittaa valvontaviranomaiselle välittömästi.
29. Luvan haltijan tulee tehdä vuosittain maa-ainekslain 23 a §:n mukainen otetun maa-aineksen määrää ja laatua koskeva ilmoitus vuosittain viimeistään tammikuun 31. päivänä.

Häiriötilanteet ja muut poikkeukselliset tilanteet

30. Öljyvahinkojen sekä muista kemikaaleista aiheutuvien vahinkojen torjuntaan on varauduttava. Onnettomuus- ja häiriötilanteita varten toiminta-alueella on oltava riittävä alkusammutus- ja vuotojen torjuntakalusto. Alueella on oltava käyttövalmiina riittävä määrä imeytysturvetta tai muuta sopivaa imeytysmateriaalia. Laitteiden läheisyydessä on oltava hätäkytkimet sekä ohjeet menettelystä vuoto- ja tulipalotapauksissa.
31. Poikkeuksellisia päästöjä aiheuttavissa häiriötilanteissa sekä muissa vahinkotilanteissa ja onnettomuuksissa, joissa haitallisia aineita pääsee ympäristöön, on viipymättä ryhdyttävä tarvittaviin toimenpiteisiin vahinkojen torjumiseksi, tilanteen palauttamiseksi ennalleen sekä järjestettävä tarkkailu ja tehtävä tarvittavat toimet vahingon toistumisen estämiseksi.
32. Vuotoina ympäristöön päässeet kemikaalit, polttoaineet ja muut aineet on kerättävä välittömästi talteen. Toimijalla tulee olla etukäteen tiedossa säilytyspaikka öljyiselle tai muutoin pilaantuneelle maa-ainekselle.
33. Mahdollisesta öljyvahingosta tai muusta vahingosta on viipymättä ilmoitettava kunnan ympäristönsuojeluviranomaiselle ja tarvittaessa pelastusviranomaiselle.
34. Alueen maa-ainesten pilaantuneisuus (esim. polttoainesäiliöiden ja tankkauspaikan alue ja murskauspaikka) tulee selvittää aina tarpeen mukaan, esimerkiksi toiminnan päättyessä. Aistinvarainen arviointi tulee suorittaa jokaisen tankkauksen, huoltotoimenpiteen ja murskausjakson jälkeen. Pilaantuneet maat tulee toimittaa käsittelyyn.

Toiminnan lopettamista ja alueen jälkihoitoa koskevat määräykset

35. Toiminnan päätyttyä suojarakenteet tulee purkaa ja alue tulee palauttaa metsämaaksi.
36. Ottoalue tulee maisemoida vaiheittain oton edetessä. Ottorintuudet tulee loiventaa rinteiksi, joiden kaltevuus on 1:3. Rinteitä loivennettaessa tulee jäljitellä ympäristön kaltevuuksia siten että maisemasta tulee vaihteleva ja polveileva sekä ympäristöönsä sopiva. Muotoilussa tulee välttää suoria rajapintoja.
37. Lupa-ajan päätyttyä ottamisalueella ei tule olla maa-ainesvarastokasoja lainkaan, sillä ne estävät jälkihoidon toteuttamisen. Tiivistyneet tienpohjat ja varastokasojen pohjat tulee möyhiä ja pehmentää toiminnan loputtua, sillä tiivis maaperä läpäisee vettä huonosti ja vähentää siten muodostuvan pohjaveden määrää. Ottamisalue tulee jälkihoitaa välittömästi ottotoiminnan päätyttyä pohjaveden laadun turvaamiseksi. Pohjaveden suojelun kannalta on tärkeää, että asianmukaisin jälkihoitotoimenpitein alueelle aikaansaadaan oton päätyttyä mahdollisimman nopeasti uusi maannoskerros. Pintamateriaalina tulee ensisijaisesti käyttää alueen alkuperäistä pintakerrosta. Alkuperäisen pintakerroksen kangashumus ja sen alapuolella oleva rikastumiskerros tulisi kuoria ja varastoida erikseen ottamisalueen reunoille ennen toiminnan aloittamista. Pintamaat tulee levittää oton päätyttyä takaisin alueelle. Pintamaiden varastointiaika tulisi olla mahdollisimman lyhyt, sillä pintakerroksen orgaaninen aines hajoaa nopeasti. Ottaminen ja jälkihoito tulee vaiheistaa mahdollisuuksien mukaan.
38. Mikäli alue ei ole taimettunut ennen luvan päättymistä, tulee alueelle istuttaa tai kylvää mäntyvaltaista sekapuustoa. Maa-alueen omistajan suostumuksella alueelle voidaan hyväksyä myös luontainen taimettuminen. Alueen jälkihoidon lopputuloksena tulee olla mahdollisimman hyvin ympäristöön sopeutuva alue, jonka puusto täyttää metsälain uudistamisvelvoitteen.
39. Toiminnan loputtua maa-aineksen pilaantuneisuus murskaamolaitteiden, polttoainesäiliöiden ja tankkauspaikan suoja-altaissa tulee selvittää. Pilaantuneet maa-ainekset tulee toimittaa sellaiseen käsittely- tai vastaanottoipaikkaan, jolla on lupa ottaa pilaantuneita maa-aineksia vastaan.
40. Luvan mukaisen toiminnan pysyvistä tai pitkäaikaisesta lopettamista tai toiminnan oleellisesta muuttamisesta sekä toiminnan harjoittajan vaihtumisesta on hyvissä ajoin kirjallisesti ilmoitettava Sallan kunnan ympäristönsuojeluviranomaiselle. Mikäli lupa maa-ainesten ottamiseen siirretään toiselle, luvan haltija vastaa lupaan liittyvistä velvoitteista, kunnes hänen tilalleen on hakemuksesta hyväksytty toinen.
41. Ottamistoiminnan päättyessä tai luvan umpeutuessa luvan haltijan on pyydettävä valvontaviranomaiselta maa-ainesasetuksen (926/2005) mukaista lopputarkastusta.

Muut määräykset

42. Luvan haltijan on oltava riittävästi selvillä toimialansa parhaan käyttökelpoisen tekniikan kehittymisestä ja varauduttava sen käyttöönottoon.

43. Kunnan ympäristönsuojeluviranomainen valvoo ympäristölupallista toimintaa säännöllisillä tarkastuksilla. Tarkastustiheys perustuu toiminnasta tehtävään riskinarvioon. Tarkastukset ovat maksullisia. Ympäristöluvan muuttamisen tarpeen arvio tehdään aina säännölliseen valvontaan kuuluvan tarkastuksen yhteydessä. Maa-ainesluvan valvonnasta peritään valvontamaksua, joka perustuu kulloinkin voimassa olevaan maa-ainestaksaan.

MAA-AINES- JA YMPÄRISTÖLUPARATKAISUN JA LUPAMÄÄRÄYSTEN PERUSTELUT

Maa-aines- ja ympäristöluparatkaisun perustelut

Kun toiminta on järjestetty hakemuksen ja lupamääräysten mukaisesti, täyttää se ympäristönsuojelulain, maa-aineslain ja jätelain, sekä niiden nojalla annettujen asetusten vaatimukset ja luvan myöntämisen edellytykset ovat olemassa.

Lupapäätöksen mukaisesta ottamisesta ei ennalta arvioiden aiheudu MAL 3 §:n mukaisia seurauksia, jolloin lupa on myönnettävä (MAL 6 §).

Ympäristölupaa edellyttävästä toiminnasta ei asetetut lupamääräykset ja sijoituspaikka huomioon ottaen voida katsoa aiheutuvan terveyshaittaa (TsL 1.2 §), merkittävää muuta ympäristön pilaantumista tai sen vaaraa, maaperän (YSL 16 §), pohjaveden (YSL 17§) tai muun vesistön pilaantumista, erityisten luonnonolosuhteiden huonontumista, taikka vedenhankinnan tai yleiseltä kannalta tärkeän muun käyttömahdollisuuden vaarantumista toiminnan vaikutusalueella, eikä eräistä naapuruussuhteista annetun lain 17 § 1 momentissa tarkoitettua kohtuutonta rasitusta. Toiminta ei ole kaavan vastaista.

Yleiset perustelut

Laitos sijoittuu alueelle, jossa ei ole oikeusvaikutteista asema- tai yleiskaavaa eikä toiminnan katsota olevan lupapäätöksen mukaisesti toimittaessa maakuntakaavan tavoitteiden vastaista. Toiminta-alueen välittömässä läheisyydessä ei ole erityisiä häiriintyviä kohteita.

Päätöksessä on annettu määräyksiä pilaantumisen ehkäisemiseksi ja sen varmistamiseksi, ettei toiminta ole ristiriidassa MAL 3 §:ssä säädettyjen rajoitusten kanssa. Toimittaessa tämän ympäristöluvan mukaisesti voidaan toiminnan katsoa edustavan parasta käytettävissä olevaa tekniikkaa. Lupapäätöksessä on määrätty vakuuden asettamisesta.

Lupahakemuksen johdosta annettu lausunto on huomioitu päätöksessä annetuissa määräyksissä.

Vastaus lausuntoihin ja muistutukseen

Lapin ELY-keskuksen lausunnossa esitetyt asiat on huomioitu lupamääräyksissä nro 1, 4, 11-16, 24-27 ja 36-37.

Lupamääräysten yksilöidyt perustelut

Toiminta:

Lupamääräys 1: Maa-aineslain 10 §:n mukaan lupa ottamistoimintaan myönnetään määräajaksi, enintään kymmeneksi vuodeksi. Lupa on myönnetty sille määräajalle ja kokonaisottomäärälle, joita hakija on esittänyt. Valtioneuvoston asetuksessa kivenlouhimojen, muun kivenlouhinnan ja kivenmurskaamojen ympäristönsuojelusta säädetään reunaehdot murskaustoiminnalle.

Lupamääräys 2: Vakuudesta on annettu määräys maa-aineslain 12 §:n ja 21 §:n perusteella. Vakuuden suuruuden laskemiseen käytetään voimassa olevaa taksaa. Vakuuden suuruus lasketaan seuraavalla kaavalla:

Otettava maa-ainesmäärä x 0,035 euroa/m³ + hiekan, soran ja moreenin ottoon tarkoitetulla ottoalueella, joka sijaitsee tärkeällä tai vedenhankintaan soveltuvalla pohjavesialueella ottoalueen pinta-ala x 0,44 euroa/m². Vakuuden käsittelyn periaatteet ovat päätöksen liitteenä.

Lupamääräys 3: Määräys on osa valvontaviranomaisen suorittamaa tarkastusmenettelyä, joka perustuu maa-ainesasetuksen 7 §:ään.

Lupamääräys 4: Määräys on annettu ulkopuolisten turvallisuuden varmistamiseksi ja vahinkojen ja onnettomuuksien ennalta ehkäisemiseksi. Suojaetäisyydestä pohjaveteen ja alueen korkomerkinnoista on määrätty pohjaveden suojelemiseksi ja valvonnan helpottamiseksi.

Lupamääräys 5: Määräys toiminta-ajoista perustuu hakemukseen eikä ole ristiriidassa Valtioneuvoston asetuksen kivenlouhimojen, muun kivenlouhinnan ja kivenmurskaamojen ympäristönsuojelusta (800/2010) kanssa.

Lupamääräykset 6: Pintamaiden varastoinnista on annettu määräys mahdollisimman hyvän maisemointituloksen turvaamiseksi.

Lupamääräys 7: Määräys on annettu pohjaveden suojelemiseksi ja valvontaa varten.

Turvallisuus

Lupamääräys 8: Toiminnan turvallisuuden varmistamiseksi on annettu erillisiä määräyksiä. Jyrkkien ottorintuuksien suojaaminen ja merkitseminen ovat tarpeellista mm. maastossa tapahtuvan moottorikelkkailun ja mönkijällä ajon turvallisuuden kannalta. Kielto lippusiiman käytölle perustuu siihen, että lippusiimat voivat sotkeutua porojen sarviin.

Päästöt ilmaan

Lupamääräys 9: Määräys on annettu ilmaan joutuvien päästöjen ehkäisemiseksi ja se perustuu kivenlouhimojen, muun kivenlouhinnan ja kivenmurskaamojen ympäristönsuojelusta annetun valtioneuvoston asetuksen (800/2010) 4 §:ään. Ilman pilaantumisen ehkäisemiseksi on huolehdittava siitä, että murskauksesta ja työmaaliikenteestä aiheutuvat pölypäästöt pidetään mahdollisimman pieninä. Määräyksillä toiminnan

tarkkailusta ja kohtuuttoman pölyn leviämisen estämisestä ehkäistään terveys- ja ympäristöhaittoja. Määräys pölynsidontaan käytettävien aineiden rajoittamisesta on annettu pohjaveden suojelemiseksi.

Melu ja tärinä

Lupamääräys 10: Määräys on annettu toiminnan meluvaikutusten ehkäisemiseksi ja se perustuu kivenlouhimojen, muun kivenlouhinnan ja kivenmurskaamojen ympäristönsuojelusta annetun valtioneuvoston asetuksen (800/2010) 6 ja 7 §:iin. Murskaimen ja varastokasojen sijoittelulla ja koneiden ja laitteiden kunnossapidolla on merkittävä vaikutus melutasoon ja melun leviämiseen.

Polttoaineiden ja kemikaalien varastointi, koneiden huolto

Lupamääräykset 11-16: Maaperän ja pohjaveden pilaantumisen ehkäisemiseksi on annettu määräyksiä alueella varastoitavista ja käsiteltävistä öljyistä ja kemikaaleista, varastointiin käytettävien alueiden rakenteista sekä työkoneiden huollosta. Määräyksen perustuvat ympäristönsuojelulakiin ja kivenlouhimojen, muun kivenlouhinnan ja kivenmurskaamojen ympäristönsuojelusta annetun valtioneuvoston asetuksen (800/2010) 9 §:ään. Ympäristönsuojelulain 7 §:n mukaan toiminnanharjoittajan on järjestettävä toimintansa niin, että ympäristön pilaantuminen voidaan ehkäistä ennakolta. Ympäristönsuojelulain 19 §:n mukaan kemikaalia ei luvanvaraisessa tai rekisteröitävässä toiminnassa saa käyttää siten, että siitä aiheutuu merkittävää ympäristön pilaantumisen vaaraa.

Jätteet

Lupamääräykset 17-19: Jätelain mukaan kaikessa toiminnassa on mahdollisuuksien mukaan noudatettava etusijajärjestystä (JL 8 §). Jätteitä ei saa käsitellä hallitsemattomasti (JL 13 §). Määräyksillä varmistetaan, että jätteet eivät aiheuta maaperän tai vesien pilaantumista tai ympäristö- ja terveyshaittaa. Määräyksillä varmistetaan, että vaarallisten jätteiden merkinnät ovat asianmukaisia ja että vaaralliset jätteet toimitetaan asianmukaiseen käsittelypaikkaan (JL 15 §, JL 16 §, JL 17 §)

Sulamis- ja valumavesien ja jätevesien käsittely

Lupamääräykset 20 ja 21: Määräykset on annettu sulamis- ja valumavesien ja jätevesien asianmukaisen käsittelyn varmistamiseksi. Ottaen huomioon, että alue on pohjavesialuetta, on ollut tarpeen määrätä mahdollisten sosiaalitulojen jätevesien johtamisesta umpisäiliöön.

Tarkkailu ja raportointi

Lupamääräykset 22-29: Ympäristöluvassa on ympäristönsuojelulain 46 §:n mukaan annettava tarpeelliset tarkkailumääräykset. Raportointia ja kirjanpitoa koskevat määräykset ovat tarpeen valvonnan ja tarkkailun toteuttamiseksi. Tarkkailumääräykset perustuvat osin toimijan tekemiin ehdotuksiin tarkkailun toteuttamiseksi. Myös ELY-keskuksen näkemys tarkkailun toteuttamisesta on huomioitu määräyksiä annettaessa.

Maa-ainesten ottamista koskeva ilmoitusvelvollisuus perustuu maa-aineslain 23 a §:ään.

Häiriötilanteet ja muut poikkeukselliset tilanteet

Lupamääräykset 30-34: Toiminnanharjoittajan tulee olla riittävällä tavalla varautunut häiriö- ja poikkeustilanteisiin. Ilmoitusvelvollisuus häiriö- ja poikkeustilanteista on määrätty viranomaisen tiedonsaannin varmistamiseksi, valvonnan toteuttamiseksi ja mahdollisesti annettavien viranomaisohjeiden vuoksi. Vahingon sattuessa tulee paikalla ryhtyä viipymättä toimiin ympäristön pilaantumisen ehkäisemiseksi. Pilaantuneen maaperän ja pohjaveden puhdistamisvelvollisuus, pilaantuneisuuden selvittämistä velvollisuus ja ilmoittamisvelvollisuus mahdollisesta pilaantumisesta perustuvat ympäristönsuojelulain (527/2014) 133-135 §:iin.

Toiminnan lopettamista ja alueen jälkihoitoa koskevat määräykset

Lupamääräykset 35-40: Toiminnan lopettamista koskevat määräykset on annettu sen varmistamiseksi, että toiminnan loputtua toiminta-alue saatetaan asianmukaiseen kuntoon. Koska alue aiotaan palauttaa metsätalouksikäyttöön, katsotaan alue puuston osalta asianmukaiseksi, kun metsälain (1093/1996) 8 §:n kriteerit täyttyvät.

Ympäristönsuojelulain 170 §:n mukaan luvanhaltijan on viipymättä ilmoitettava valvontaviranomaiselle toiminnan pitkäaikaisesta keskeyttämisestä, toiminnan lopettamisesta ja toimintaa koskevista muista muutoksista ja tapahtumista, joilla voi olla vaikutuksia ympäristön pilaantumiseen tai luvan noudattamiseen. Luvanhaltijan vaihtuessa luvan uuden haltijan on ilmoitettava vaihtumisesta.

Lupamääräys 41: Määräys on osa valvontaviranomaisen suorittamaa tarkastusmenettelyä, joka perustuu maa-ainesasetuksen 7 §:ään.

Muut määräykset

Lupamääräys 42: Määräys on annettu sen varmistamiseksi, että toiminnassa noudatetaan määräyksiä, joilla parhaiten estetään ympäristön pilaantuminen ja muut haitat.

Lupamääräys 43: Määräys on informatiivinen.

LUVAN VOIMASSAOLO

Luvan voimassaolo

Lupa on voimassa **6.11.2033** asti. Mikäli toiminnassa tapahtuu päästöjä tai niiden vaikutuksia lisäävä tai muu olennainen muutos, on toiminnalle haettava uusi ympäristölupa.

Asetuksen noudattaminen

Jos asetuksella annetaan maa-ainelain, ympäristönsuojelulain tai jätelain nojalla jo myönnetyn luvan määräystä ankarampia säännöksiä tai luvasta poikkeavia säännöksiä luvan voimassaolosta tai tarkistamisesta, on asetusta luvan estämättä noudatettava.

Vahingon korvaaminen

Mikäli toiminnasta aiheutuu vähäistä suurempaa vahinkoa tai haittaa lähialueen kiinteistön omistajille, on toimija korvausvelvollinen (MAL 9 §). Mikäli korvauksesta ei sovita, niin korvausta on haettava viiden vuoden kuluessa vahingon tai haitan aiheutumisesta Maanmittauslaitokselta.

SOVELLETUT SÄÄNNÖKSET

Maa-ainelaki (555/1981) 3, 4 a, 5 - 7, 10 - 12, 13 a, 23 ja 23 a §

Valtioneuvoston asetus maa-ainesten ottamisesta (962/2005) 6 -9 §,

Valtioneuvoston asetus kaivannaisjätteistä (379/2008) 4 §

Ympäristönsuojelulaki (527/2014) 6-8 §, 11-12 §, 14-17 §, 19-20 §, 22 §, 27 §, 39-40 §, 42-44 §, 48-49 §, 52-53 §, 58 §, 62 §, 66 §, 70 §, 83-87 §, 133-134 §, 155.2-156 §, 170 §, 205 §

Valtioneuvoston asetus ympäristönsuojelusta (713/2014) 2-4 §, 11-15 §

Jätelaki (646/2011) 8 §, 13 §, 15-17 §, 19-20 §, 118-120 §

Valtioneuvoston asetus jätteistä (179/2012) 7 -9 §

Terveydensuojelulaki (763/1994) 1, 2 §

Metsälaki (1093/1996) 8 §

Valtioneuvoston asetus kivenlouhimojen, muun kivenlouhinnan ja kivenmurskaamojen ympäristönsuojelusta (800/2010) 3 – 13 §

Valtioneuvoston päätös melutason ohjearvoista (993/1992) 2 §

Valtioneuvoston asetus ilmanlaadusta (2017/79) 4 §

Lisäksi on sovellettu opasta Maa-ainesten ottaminen – Opas ainesten kestävään käyttöön, Ympäristöministeriön julkaisuja 2023:30

KÄSITTELYMAKSU JA SEN MÄÄRÄYTYMINEN

Maksu 2425,35 € (ei arvonlisäveroa)

Ympäristölupahakemuksen käsittelystä ja maa-ainesten ottamissuunnitelman tarkastamisesta peritään hakemuksen vireilletulo- ja kuulutusajankohtana voimassa olevan taksan mukainen maksu.

Maksu perustuu Kemijärven kaupungin ympäristöterveyslautakunnan 10.2.2023 § 18 päättämään maa-ainestaksaan (Maa-ainesten ottamissuunnitelman tarkastamisesta ja ottamistoiminnan valvonnasta suoritettavat maksut Kemijärven, Pelkosenniemen, Sallan ja Savukosken kunnissa) ja 10.2.2023 § 18 päättämään Koillis-Lapin ympäristöterveydenhuollon ympäristönsuojeluviranomaisen taksaan.

Taksan kohdat:

- Maa-ainestaksa: kohdat 2.1 ja 2.5

- Ympäristönsuojelutaksa: Lupien ilmoitusten ja muiden asioiden käsittelymaksut 3 § kohta 3.1, sekä liitteen 1 luettelossa kohta 15 b.

LUPAPÄÄTÖKSESTÄ TIEDOTTAMINEN

Päätös

Päätös toimitetaan hakijalle.

Jäljennös päätöksestä

Päätös lähetetään tiedoksi Lapin elinkeino-, liikenne- ja ympäristökeskukselle, Sallan kunnalle ja Koillis-Lapin ympäristöterveydenhuollon terveydensuojeluviranomaiselle.

Ilmoitus päätöksestä

Päätöksen antamisesta ilmoitetaan hakemuksen tiedottamisen yhteydessä kuulluille asianosaisille.

Ilmoittaminen kunnan ilmoitustaululla ja lehdissä

Päätöksestä kuulutetaan Sallan kunnan ilmoitustaululla ja päätöksen tehneen viranomaisen internetsivuilla. Ilmoitus kuulutuksesta julkaistaan Koti-Lappi lehdessä.

MUUTOKSENHAKU

Tähän päätökseen ja päätöksen käsittelystä perittyyn maksuun saa hakea muutosta Vaasan hallinto-oikeudelta kolmenkymmenen (30) päivän kuluessa päätöksen tiedoksisaannista. Päätöksen katsotaan tuleen tiedoksi seitsemäntenä päivänä siitä, kun päätöstä koskeva ilmoitus on julkaistu viranomaisen internetsivuilla.

LIITTEET

Valitusosoitus

Vakuuksien käsittelyn periaatteet