

Elättivaaran tuulivoima- alueen osayleiskaava

Rovaniemen kaupunki
Osallistumis- ja arviointisuunnitelma



Päiväys

14.1.2025

Suunnitelmassa kerrotaan Alueidenkäyttölain 63 §:n mukaisesti, miten osallistuminen ja vuorovaikutus sekä kaavan vaikutusten arviointi tapahtuvat kaavaprosessissa.

Osallistumis- ja arviointisuunnitelmaan voidaan tehdä suunnittelun kuluessa tarkistuksia ja täydennyksiä tarpeen mukaan.

Sisältö

| | | |
|-------|--|----|
| 1. | Perustiedot | 5 |
| 1.1 | Suunnittelualue | 5 |
| 1.2 | Hankkeen tekninen kuvaus | 6 |
| 2. | Tavoitteet | 7 |
| 2.1 | Valtakunnalliset alueidenkäyttötavoitteet | 7 |
| 3. | Lähtökohdat ja alueen nykytilanne | 9 |
| 3.1 | Alueen kuvaus | 9 |
| 3.2 | Suunnittelutilanne | 10 |
| 3.2.1 | Maakuntakaava | 10 |
| 3.2.2 | Yleiskaava | 13 |
| 3.2.3 | Asemakaava | 13 |
| 4. | Osalliset | 15 |
| 5. | Osallistuminen ja kaavoitusprosessin vaiheet | 16 |
| 5.1 | Aloitusvaihe | 17 |
| 5.2 | Valmisteluvaihe | 17 |
| 5.3 | Ehdotusvaihe | 17 |
| 5.4 | Hyväksyminen | 18 |
| 5.5 | Kaavan voimaantulo | 18 |
| 6. | Vaikutusten arviointi | 19 |
| 6.1 | Laadittavat selvitykset | 19 |
| 7. | Yhteystiedot | 20 |

Johdanto

Rovaniemen kaupungin Elättivaaran alueella on suunnitteilla tuulivoima-alue. Hanketta suunnittelee Eolus Energy Oy. Suunnittelualue sijoittuu Rovaniemen kaakkoisosaan Ranuan rajalle ja Posion rajan läheisyyteen.

Alueelle suunnitellaan maksimissaan 13 kokonaiskorkeudeltaan enintään 250 metrin korkuisen tuulivoimalan rakentamista. Voimaloiden suunniteltu napakorkeus on noin 170 metriä ja roottorin halkaisija noin 160 metriä.

Hankkeeseen liittyen laaditaan osayleiskaava ja YVA-menettely. Yleiskaava laaditaan AKL 77 a §:n mukaisena tuulivoimaosayleiskaavana, jolloin yleiskaavaa voidaan käyttää suoraan rakentamislupien myöntämisen perusteena. Hanke toteutetaan erillismenettelynä. YVA-menettelyssä tutkitaan nollavaihtoehdon (toteuttamatta jättäminen) lisäksi kahta toteutusvaihtoehtoa. Sähkönsiirron osalta tarkastellaan kahta vaihtoehtoa. Yleiskaavan vaikutusten arviointi pohjautuu pääosin ympäristövaikutusten arviointiin ja laadittuihin selvityksiin.

Osayleiskaavalla luodaan edellytykset tuulivoima-alueen toteuttamiselle. Kaavassa ratkaistaan tuulivoima-alueiden maankäyttö sekä voimaloiden määrä ja sijoittuminen. Yleiskaavan laadinnassa otetaan huomioon valtakunnalliset alueidenkäyttötavoitteet sekä alueidenkäyttölain mukaiset yleiskaavan sisältövaatimukset.

Hankkeen osayleiskaavoituksesta vastaa Rovaniemen kaupunki. Kaavaa ja YVA-menettelyä laativana konsulttina toimii Sweco Finland Oy. Hankkeen suunnitteluprosessi toteutetaan tiiviissä yhteistyössä lähialueen asukkaiden ja muiden osallisten sekä eri viranomaisten kanssa.

Eolus Energy Oy:n hanketta koskeva kaavoitusaloite on hyväksytty Rovaniemen kaupungin kaupunginhallituksessa 27.5.2024 (§ 138). Rovaniemen kaupunki ja Eolus Energy Oy ovat tehneet kaavoitussovimuksen, jossa on sovittu kaavoitukseen liittyvästä kustannustenjaosta.

Tässä osallistumis- ja arviointisuunnitelmassa kerrotaan alueidenkäyttölain mukaisesti, miten osallistuminen ja vuorovaikutus sekä kaavan vaikutusten arviointi tapahtuvat kaavaprosessissa. Osallistumis- ja arviointisuunnitelmaa täydennetään tarvittaessa suunnitteluprosessin kuluessa.

1. Perustiedot

Eolus Energy Oy suunnittelee tuulivoima-alueita Rovaniemen kaupungin Elättivaaran (Alajängänkunnan) alueelle. Suunnittelualue sijoittuu kaupungin kaakkoisosaan Ranuan kunnan rajalle ja Posion rajan läheisyyteen.

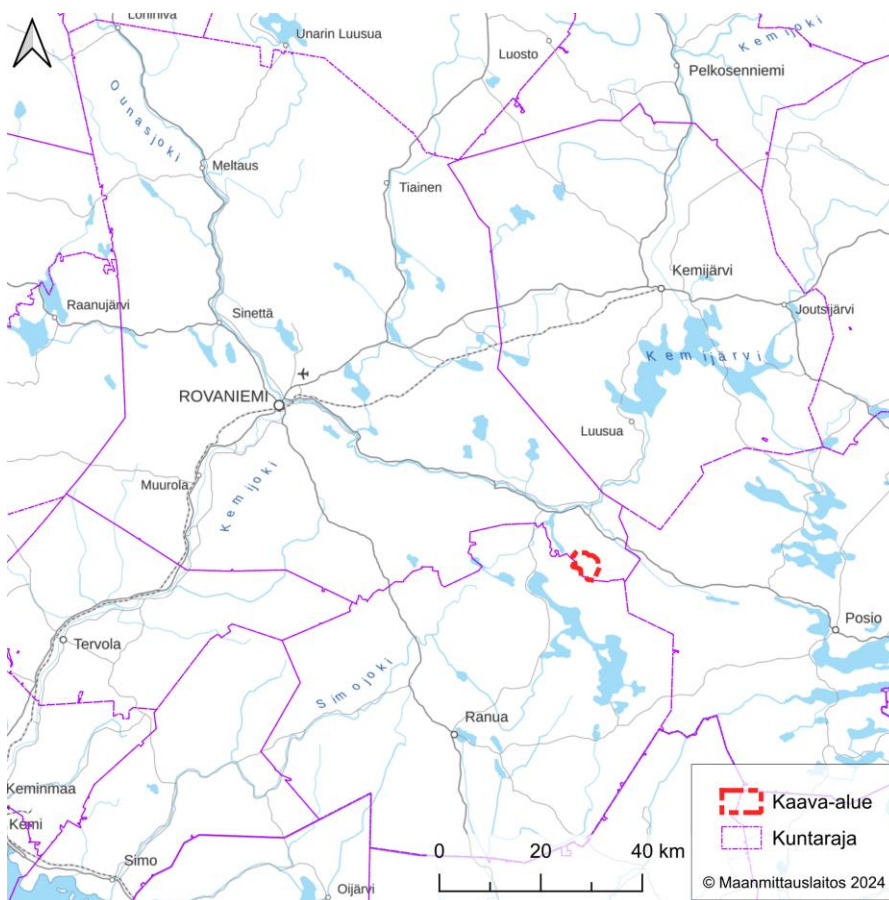
Hankkeeseen liittyen laaditaan oikeusvaikutteinen osayleiskaava. Osayleiskaava laaditaan Alueidenkäyttölain 77 a § mukaisena, jolloin sitä voidaan käyttää suoraan tuulivoimaloiden rakennusluvan myöntämisen perusteena tuulivoimaloille osoitetuilla alueilla.

Yleiskaavaprosessin rinnalla toteutetaan ympäristövaikutusten arviointimenettely (YVA). Menettelyssä tutkitaan 0-vaihtoehdon (toteuttamatta jättäminen) lisäksi kahta vaihtoehtoa: toteutetaan hanke, jossa 13 tuulivoimalaa (VE 1) sekä toteutetaan hanke, jossa 11 tuulivoimalaa.

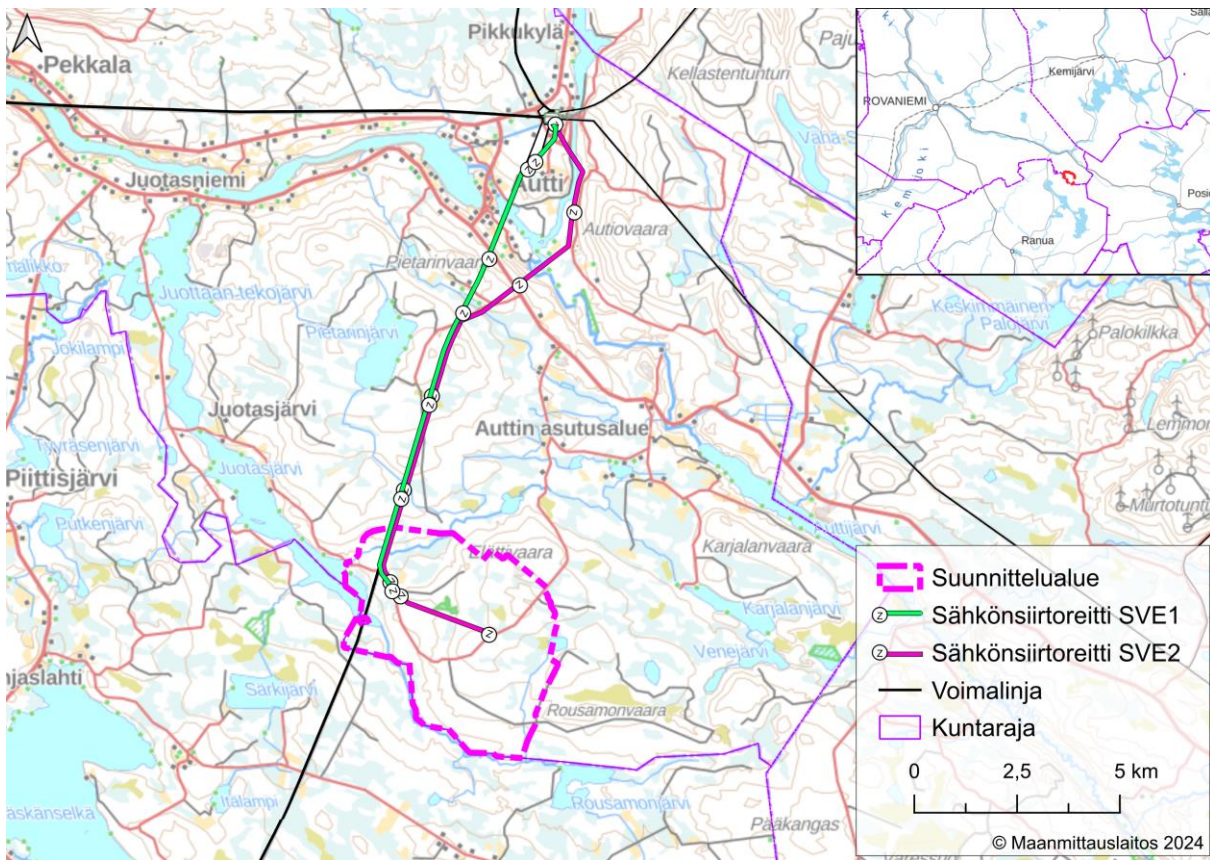
Sähkönsiirron osalta tarkastellaan kahta vaihtoehtoa. Sähkönsiirto suunnitellaan toteutettavaksi suunnittelualueelta pohjoiseen Fingridin Pirttikosken sähköasemalle.

1.1 Suunnittelualue

Tuulivoima-alueen suunnittelualue sijaitsee Rovaniemen kaupungin kaakkoisosassa Autin kylän eteläpuolella. Alue rajoittuu etelässä Ranuan kunnan rajaan. Etäisyyttä Posion kunnan rajaan on lyhimmillään hieman noin viisi kilometriä. Suunnittelualueen pinta-ala on noin 1 966 hehtaaria. Rovaniemen keskusta sijaitsee noin 65 kilometrin etäisyydellä suunnittelualueen luoteispuolella. Ranuan keskusta sijaitsee noin 40 kilometrin päässä ja Posion keskusta noin 48 kilometrin päässä suunnittelualueelta.



Kuva 1. Suunnittelualueen sijainti Rovaniemellä.



Kuva 2. Suunnittelualueen rajaus ja sijainti sekä YVA-menettelyssä tutkittavat sähkösiirtovaihtoehdot.

Suunnittelualue on sekä yksityisten maanomistajien että Suomen valtion omistuksessa.

Alue on pääosin metsätalouskäytössä olevaa muokattua ympäristöä. Alueella on soita, joista iso osa on ojitettu. Suunnittelualueen halki kulkee Elätintie ja länsiosassa Fingridin 400 kV ja Carunan 110 kV voimajohdot. Suunnittelualueella on kaksi yksityistä luonnonsuojelualuetta.

1.2 Hankkeen tekninen kuvaus

Alueelle suunnitellaan enintään 13 kokonaiskorkeudeltaan maksimissaan 250 metrin korkeisen tuulivoimalan rakentamista. Voimaloiden suunniteltu napakorkeus on noin 170 metriä ja roottorin halkaisija noin 160 metriä. Turbiinien välisen etäisyyden on yleensä oltava 4–6 roottorinhalkaisijaa, jotta minimoidaan vierekkäisen turbiinin pyörimisestä aiheutuvat tehohäviöt. Tuulivoimalat varustetaan lentoestemerkinäin Ilmailuhallinnon määräysten mukaisesti.

Tuulivoima-alue koostuu tuulivoimaloiden lisäksi voimaloiden välisistä huoltoteistä, tuulivoimaloiden välisistä maakaapeleista sekä tuotantoalueelle sijoitettavasta sähköasemasta.

Sähkösiirron osalta hankkeen YVA-menettelyssä tutkitaan kahta vaihtoehtoa, jotka suunnitellaan toteutettavaksi suunnittelualueelta pohjoiseen Fingridin Pirttikosken sähköasemalle.

2. Tavoitteet

Yleiskaavan tavoitteena on mahdollistaa enintään 13 tuulivoimalan toteuttaminen suunnittelualueelle.

Tuulivoima-alueen mahdollistaman yleiskaavan laadinta tukee Rovaniemen kaupungin strategisia tavoitteita. Rovaniemen kaupunkistrategiassa 2022–2030 yhtenä päätavoitteena on luonnonläheinen, toimiva ja viihtyisä elinympäristö, johon kuuluu hiilineutraaliuden tavoitteiden asettaminen ja vihreän siirtymän edistäminen.

Kaavan laadinnassa huomioidaan valtakunnalliset ja maakunnalliset tavoitteet. Tavoitteena on osaltaan edistää myös Suomen ilmastotavoitteiden toteutumista.

Yleiskaavan suunnittelussa huomioidaan alueen ominaispiirteet. Tavoitteena on laatia yleiskaava siten, että tuulivoima-alueen rakentamisen kielteiset ympäristövaikutukset jäävät mahdollisimman vähäisiksi. Ympäristövaikutusten arvioinnin tuloksia ja selvityksiä hyödynnetään kattavasti yleiskaavan laadinnassa.

Yleiskaava laaditaan tiiviissä vuorovaikutuksessa osallisten kanssa. Yleiskaavan hyväksymistä päättää Rovaniemen kaupunginvaltuusto.

2.1 Valtakunnalliset alueidenkäyttötavoitteet

Valtakunnalliset alueidenkäyttötavoitteet ovat osa alueidenkäyttölain mukaista alueidenkäytön suunnittelujärjestelmää. Alueidenkäyttölain (AKL 24 §) mukaan tavoitteet on otettava huomioon siten, että edistetään niiden toteuttamista maakunnan suunnittelussa ja muussa alueiden käytön suunnittelussa.

Valtakunnallisten alueidenkäyttötavoitteiden hyväksymisestä päättää valtioneuvosto. Alueidenkäyttötavoitteet on uudistettu, ja uudistetut tavoitteet tulivat voimaan 1.4.2018.

Keskeiset yleiskaavaan liittyvät valtakunnalliset alueidenkäyttötavoitteet:

1. Toimivat yhdyskunnat ja kestävä liikkuminen

Edistetään koko maan monikeskuksista, verkottuvaa ja hyviin yhteyksiin perustuvaa aluerakennetta, ja tuetaan eri alueiden elinvoimaa ja vahvuuksien hyödyntämistä. Luodaan edellytykset elinkeino- ja yritystoiminnan kehittämiseksi sekä väestökehityksen edellyttämälle riittävälle ja monipuoliselle asuntotuotannolle

Luodaan edellytykset vähähiiliselle ja resurssitehokkaalle yhdyskuntakehitykselle, joka tukeutuu ensisijaisesti olemassa olevaan rakenteeseen.

2. Tehokas liikennejärjestelmä

Turvataan kansainvälisesti ja valtakunnallisesti merkittävien liikenne- ja viestintäyhteyksien jatkuvuus ja kehittämismahdollisuudet sekä kansainvälisesti ja valtakunnallisesti merkittävien satamien, lentoasemien ja rajanylityspaikkojen kehittämismahdollisuudet.

3. Terveellinen ja turvallinen elinympäristö

Varaudutaan sään ääri-ilmiöihin ja tulviin sekä ilmastonmuutoksen vaikutuksiin.

Ehkäistään melusta, tärinästä ja huonosta ilmanlaadusta aiheutuvia ympäristö- ja terveyshaittoja.

Haitallisia terveysvaikutuksia tai onnettomuusriskejä aiheuttavien toimintojen ja vaikutuksille herkkien toimintojen välille jätetään riittävän suuri etäisyys, tai riskit hallitaan muulla tavoin.

Otetaan huomioon yhteiskunnan kokonaisturvallisuuden tarpeet, erityisesti maanpuolustuksen ja raja- ja valvonnan tarpeet ja turvataan niille riittävät alueelliset kehittämisedellytykset ja toimintamahdollisuudet.

4. Elinvoimainen luonto- ja kulttuuriympäristö sekä luonnonvarat

Huolehditaan valtakunnallisesti arvokkaiden kulttuuriympäristöjen ja luonnonperinnön arvojen turvaamisesta.

Edistetään luonnon monimuotoisuuden kannalta arvokkaiden alueiden ja ekologisten yhteyksien säilymistä.

Luodaan edellytykset bio- ja kiertotaloudelle sekä edistetään luonnonvarojen kestävästä hyödyntämisestä. Huolehditaan maa- ja metsätalouden kannalta merkittävien yhtenäisten viljely- ja metsäalueiden sekä saamelaiskulttuurin ja -elinkeinojen kannalta merkittävien alueiden säilymisestä.

5. Uusiutumiskykyinen energiahuolto

Varaudutaan uusiutuvan energian tuotannon ja sen edellyttämien logististen ratkaisujen tarpeisiin. Tuulivoimalat sijoitetaan ensisijaisesti keskitetysti usean voimalan yksiköihin.

Turvataan valtakunnallisen energiahuollon kannalta merkittävien voimajohtojen ja kaukokuljettamiseen tarvittavien kaasuputkien linjaukset ja niiden toteuttamismahdollisuudet. Voimajohtolinjauksissa hyödynnetään ensisijaisesti olemassa olevia johtokäytäviä.

3. Lähtökohdat ja alueen nykytilanne

3.1 Alueen kuvaus

Suunnittelualue on pääosin metsätalouskäytössä olevaa ihmistoiminnan muokkaamaa aluetta. Suurin osa alueen soista on ojitettu. Juotaisjärvi luoteessa kuuluu osittain suunnittelualueeseen. Alueen pohjoisosassa Juotasjärveen virtaa Elättijoki ja lounaassa Rousamonjoki. Elättivaara kohoaa alueen koillis-kulmassa. Suunnittelualueen halki kulkee Elätintie, josta lähtee muutamia metsäautoteitä. Alueen länsiosassa kulkevat Fingridin 400 kV ja Carunan 110 kV voimajohdot. Suunnittelualueella on kaksi yksityistä luonnonsuojelualuetta.

Tuulivoima-alue suunnitellaan siten, että tuulivoimaloiden ja asuinrakennusten välille jää vähintään 2 kilometrin suojaetäisyys. Lomarakennusten osalta suojaetäisyys olisi 1 kilometri. Suunnittelualueella sijaitsee yksi lomarakennus.

Lähimmät asutuskeskittymät sijaitsevat Auttin asutusalueella ja sen pohjoispuolella Auttin kylässä sekä Joutasniemellä. Myös Pekkalantien ja Teerivaarantien varrella on asutusta. Juotasjärven ja muiden lähialueen järvien rannoilla on loma-asumista.

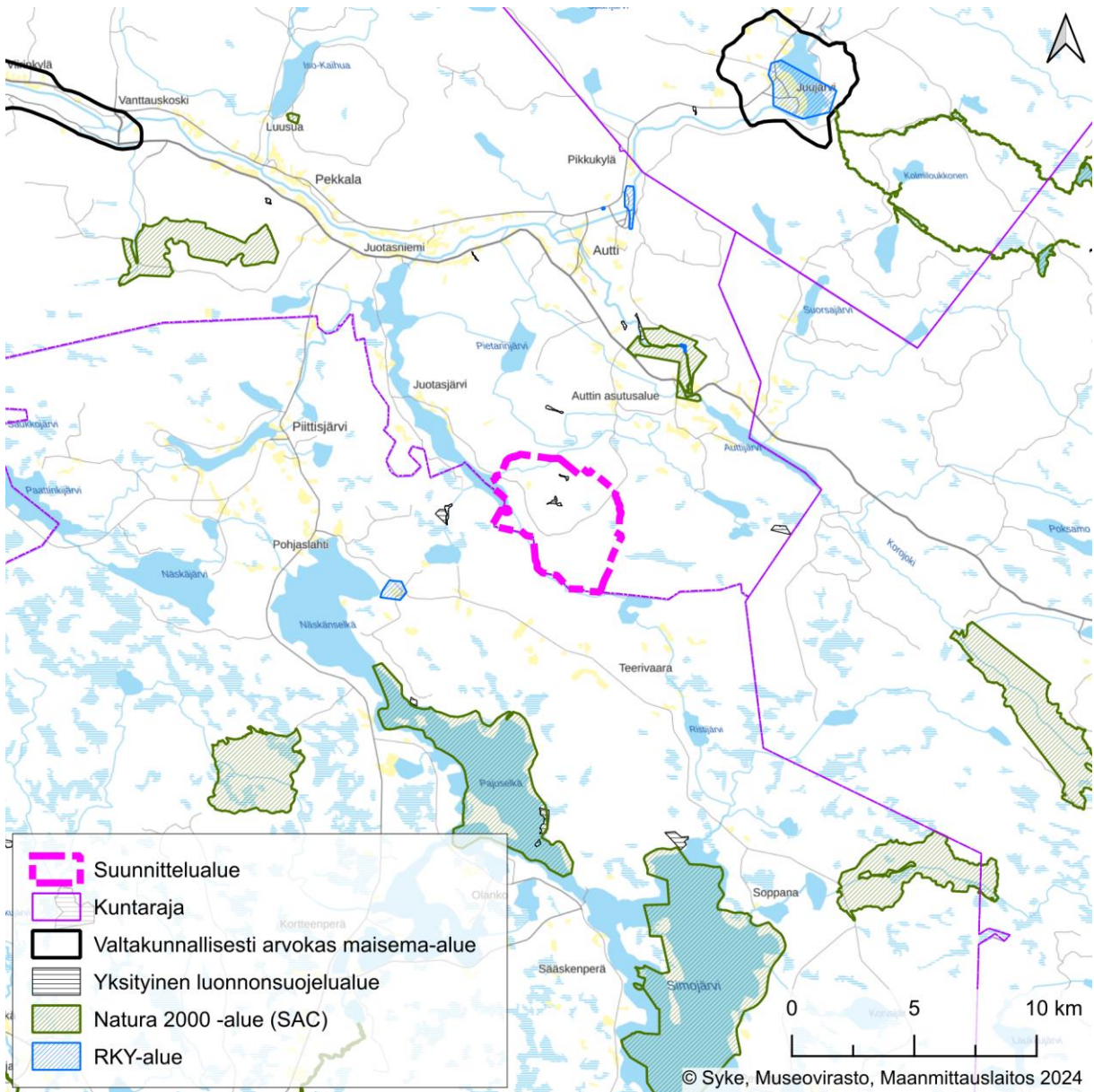
Suunnittelualueella sijaitsevat yksityinen Kakkuselän suojelualue (YSA206562) ja yksi alue Lisä-Rinnepellon luonnonmetsän yksityisestä luonnonsuojelualueesta (YSA206643). Lisäksi alueella on valtakunnallisesti melko arvokkaaksi arvotettu Kalliokummun uhkurakka.

Lähimmät Natura 2000 -verkostoon kuuluvat alueet ovat noin 4,5 kilometriä suunnittelualueelta koilliseen sijaitseva Auttiköngäs (FI1301317, SAC) ja noin 5,5 kilometriä lounaaseen ja etelään sijaitseva Simojärvi (FI1301205, SAC). Auttiköngäs on myös vanhojen metsien suojeluohjelmassa ja se on maakunnallisesti tärkeä lintualue (MAALI). Simojärven Natura-alue puolestaan kuuluu myös rantojensuojeluohjelmaan. 20 kilometrin päässä tuulivoimaloista sijaitsevat myös Joutensuon, Namalikkokivalon, Siikajoki-Juujoen, Korouoman-Jäniskairan, Soppanan sekä Kaihuavaaran lehdon SAC-alueet.

Suunnittelualueen länsipuolella noin 1,8 kilometrin päässä sijaitsee Jokirannan luonnonmetsän yksityinen luonnonsuojelualue. Lounaassa sijaitsee Simojärven FINIBA-alue (Suomen tärkeä lintualue) lähimmillään hieman yli viiden kilometrin päässä suunnittelualueen rajasta. Hieman yli kuusi kilometriä luoteeseen sijaitsee Juottaan tekojärven MAALI-alue ja sen takana Kemijokivarren MAALI-alue.

Suunnittelualueella ei sijaitse tiedossa olevia kiinteitä muinaisjäännöksiä. Lähimmät valtakunnallisesti merkittävät rakennetut kulttuuriympäristöt (RKY) ovat Ranualla sijaitseva Putkivaaran kylä noin 4,4 kilometrin päässä sekä Rovaniemellä sijaitsevat Lapin uitto- ja savottatukikohta noin 6,2 kilometrin päässä ja Pirttikosken voimalaitosyhdyskunta 9,8 kilometrin päässä suunnittelualueelta.

Suunnittelualueen läheisyydessä ei sijaitse valtakunnallisesti arvokkaita maisema-alueita. Lähimmät valtakunnallisesti arvokkaat maisema-alueet (VAMA 2021) ovat Juujärven jokivarsikylän kulttuurimaisema Kemijärvellä noin 15,5 kilometrin ja Yläkemijoen kylämaisemat Rovaniemellä noin 19,8 kilometrin päässä.



Kuva 3. Lähialueen valtakunnallisesti arvokkaat maisema-alueet, yksityiset luonnonsuojelualueet, Natura-alueet ja RKY-alueet.

3.2 Suunnittelutilanne

3.2.1 Maakuntakaava

Alueella on voimassa Rovaniemen ja Itä-Lapin maakuntakaava, joka kuulutettu voimaan 21.9.2022.

Maakuntakaavassa suunnittelualue on osoitettu maa- ja metsätalousvaltaisen alueena (M). Merkinnällä osoitetaan pääasiassa maa- ja metsätaloustalouden tarkoitettuja alueita, joita voidaan käyttää pääasiassa käyttötarkoitusta sanottavasti haittaamatta myös muihin tarkoituksiin. Suunnittelualueen länsiosaan on merkitty voimajohto ja pohjoispuolelle, osittain suunnittelualueelle tärkeä tai vedenhankintaan soveltuva pohjavesialue.

Maakuntakaavan selostuksessa todetaan, että Lapin maakunnassa ei ole kokonaisvaltaisesti ratkaistu tuulivoiman sijoittumista. Alueelle voidaan sijoittaa tuulivoima alueita edellyttäen, että tuulivoimahankkeen seudulliset vaikutukset selvitetään kuntakaavoituksen ja YVA-menettelyn yhteydessä.

Maakuntakaavassa on annettu yleisiä suunnittelumääräyksiä. Tuulivoimarakentamiseen liittyen on annettu mm. seuraavat määräykset:

Tuulivoimalat tulee sijoittaa keskitetysti usean tuulivoimalan muodostamiin ryhmiin. Kunnan kaavoituksessa ja muussa alueidenkäytön suunnittelussa on otettava huomioon tuulivoiman rakentamisen vaikutukset maisemaan, asutukseen, loma-asutukseen, linnustoon ja muuhun eläimistöön, luontoon ja kulttuuriperintöön sekä lievennettävä haitallisia vaikutuksia. Tuulivoimaloiden suunnittelussa on turvattava puolustusvoimien toimintaedellytykset sekä selvittävä ja otettava huomioon tuulivoimaloiden vaikutukset tutkajärjestelmiin, puolustusvoimien radioyhteyksiin ja muihin viestintäjärjestelmiin.

Tuulivoimaloita ja muita korkeita rakenteita suunniteltaessa on otettava huomioon lentoesteiden korkeusrajoitukset.

Maankäytön suunnittelussa on alueen erityispiirteisiin tukeutuen otettava huomioon arvokkaat luonnonympäristöt, arvokkaat maisema-alueet, rakennetut kulttuuriympäristöt ja arkeologinen kulttuuriperintö sekä kiinnitettävä erityistä huomiota rakennetun ympäristön laatuun. Suunnittelussa on huolehdittava valtakunnallisesti arvokkaiden kulttuuriympäristöjen ja luonnonperinnön arvojen turvaamisesta sekä edistettävä luonnon monimuotoisuuden kannalta arvokkaiden alueiden ja ekologisten yhteyksien säilymistä. Maisemallisesti herkillä alueilla, kuten jokien ja järvien rannoilla ja arvokkaimmilla vaara-alueilla sekä pääteiden, matkailupalvelualueiden, retkeilyreittien ja taajamien läheisissä metsissä metsänkäyttelytoimenpiteet on suunniteltava huolellisesti ottaen huomioon maiseman ominaispiirteet ja pyrittävä välttämään suuria muutoksia.

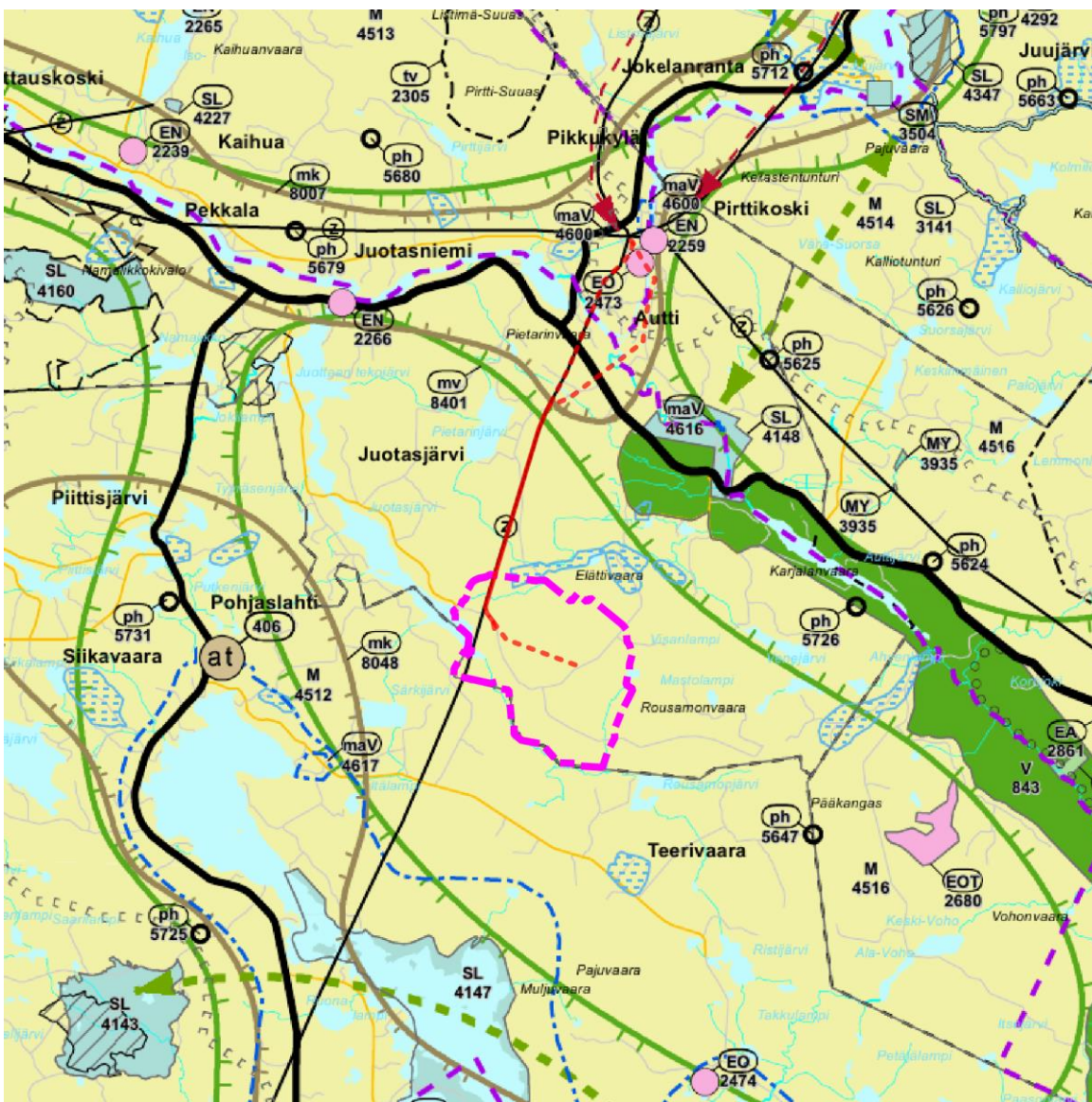
Rakennuksia tai muita huomattavia rakenteita ei tule suunnitella sijoitettavaksi maisemallisesti aroille paikoille, kuten kapeisiin niemen kärkiin ja kannaksille sekä rantamaisemaa hallitsevien kumpareiden huipulle.

Maankäytön suunnittelussa on huolehdittava maa- ja metsätalouden kannalta merkittävien yhtenäisten pelto- ja metsäalueiden alueiden säilymisestä.

Poronhoitoalueella on turvattava poronhoidon ja muiden luontaiselinkeinojen alueidenkäytölliset toiminta- ja kehittämisedellytykset. Poronhoitoon olennaisesti vaikuttavaa alueiden käyttöä suunniteltaessa on otettava huomioon poronhoidolle tärkeät alueet. Valtion maiden osalta on neuvoteltava asianomaisen paliskunnan edustajien kanssa.

Alueidenkäytön suunnittelussa on otettava huomioon maapuolustuksen ja rajavalvonnan tarpeet ja turvattava niille riittävät alueelliset toimintaedellytykset.

Suunnittelussa on pyrittävä ehkäisemään melusta, tärinästä ja huonosta ilmanlaadusta aiheutuvia ympäristö- ja terveyshaittoja. Alueiden käyttöä suunniteltaessa tulee varmistaa kulttuuriperintötiedon ajantasaisuus (kulttuuriympäristön ja/tai maiseman kannalta tärkeät alueet tai kohteet, kiinteät muinaisjäännökset tai muut arkeologiset kulttuuriperintökohteet), ja oltava yhteydessä alueelliseen vastuumuseoon sekä varauduttava tarpeellisiin selvityksiin. Ilman muinaismuistolain nojalla annettua lupaa on kiinteän muinaisjäännöksen kaivaminen, peittäminen, muuttaminen, vahingoittaminen, poistaminen ja muu siihen kajoaminen kielletty. Määräys koskee myös vedenalaisia muinaisjäännöksiä. Suunniteltaessa suojelualueen, suojeluohjelmaan kuuluvan alueen tai sen läheisyydessä olevan alueen käyttöä on neuvoteltava luonnonsuojelusta ja alueen hallinnasta vastaavien viranomaisten kanssa. Natura 2000 -verkostoon sisällytettyihin alueisiin kohdistuvien toimintojen vaikutukset on tarvittaessa arvioitava LSL 65 §:n mukaisesti.



Kuva 4. Ote voimassa olevasta Rovaniemen ja Itä-Lapin maakuntakaavasta (Lapin liitto). Violetilla on esitetty suunnittelualueen rajaus. Otteessa on esitetty myös sähkönsiirtovaihtoehdot punaisella katkoviivalla.

Maakunnassa toteutettiin tuulivoimaselvitys vuonna 2022. Selvityksen tavoitteena oli löytää tuulivoima- tuotantoon potentiaaliset ja seudullisesti merkittävät yli 10 tuulivoimalan alueet maakuntakaavoituksen taustaksi sekä laatia AKL:n 9 §:n tarkoittama riittävä selvitys ja merkittävien vaikutusten arviointi mahdollisen maakuntakaavoituksen lähtötiedoiksi ja kuntakaavoituksen tueksi. Selvityksessä tunnistettiin yhteensä 46 potentiaalista tuulivoima- aluetta. Elättivaaran aluetta ei tässä selvityksessä tunnistettu potentiaalisesti tuulivoiman alueeksi.

Lapin aurinko- ja tuulivoimaselvitys 2023–2024 on valmistunut loppu vuodesta 2024. Sen tavoitteena on luoda tietopohjaa ja työkaluja vihreän siirtymän toteuttamiseen Lapin maakunnassa ja kunnissa. Tuulivoiman sijoittumista tutkitaan hyödyntäen vuoden 2022 selvityksen tuloksia täydentäen niitä ja käyttäen eri valintaperusteita. Tuulivoiman lisäksi tarkasteluun on otettu myös aurinkovoimapotentiaali. Hankealue on tunnistettu selvityksessä suunnitteilla olevana hankkeena.

3.2.2 Yleiskaava

Suunnittelualueella ei ole voimassa yleiskaavaa.

Lähin yleiskaavoitettu alue, Simojärven rantaosayleiskaava Ranualla sijaitsee noin viiden kilometrin päässä. Simojärven eteläisiä järvialueita koskeva rantaosayleiskaavan muutos ja laajennus on vireillä. Posion puolella Murtotuulen tuulivoimapuiston osayleiskaava sijaitsee noin 12,5 kilometrin päässä. Rovaniemen kaupungin alueella lähimpänä sijaitsee Vanttauskosken osayleiskaava noin 20 kilometriä luoteeseen. Kemijärvellä on vireillä Kapustan pumppuvoimalahankkeen yleiskaava hieman yli 20 kilometrin päässä suunnittelualueesta.

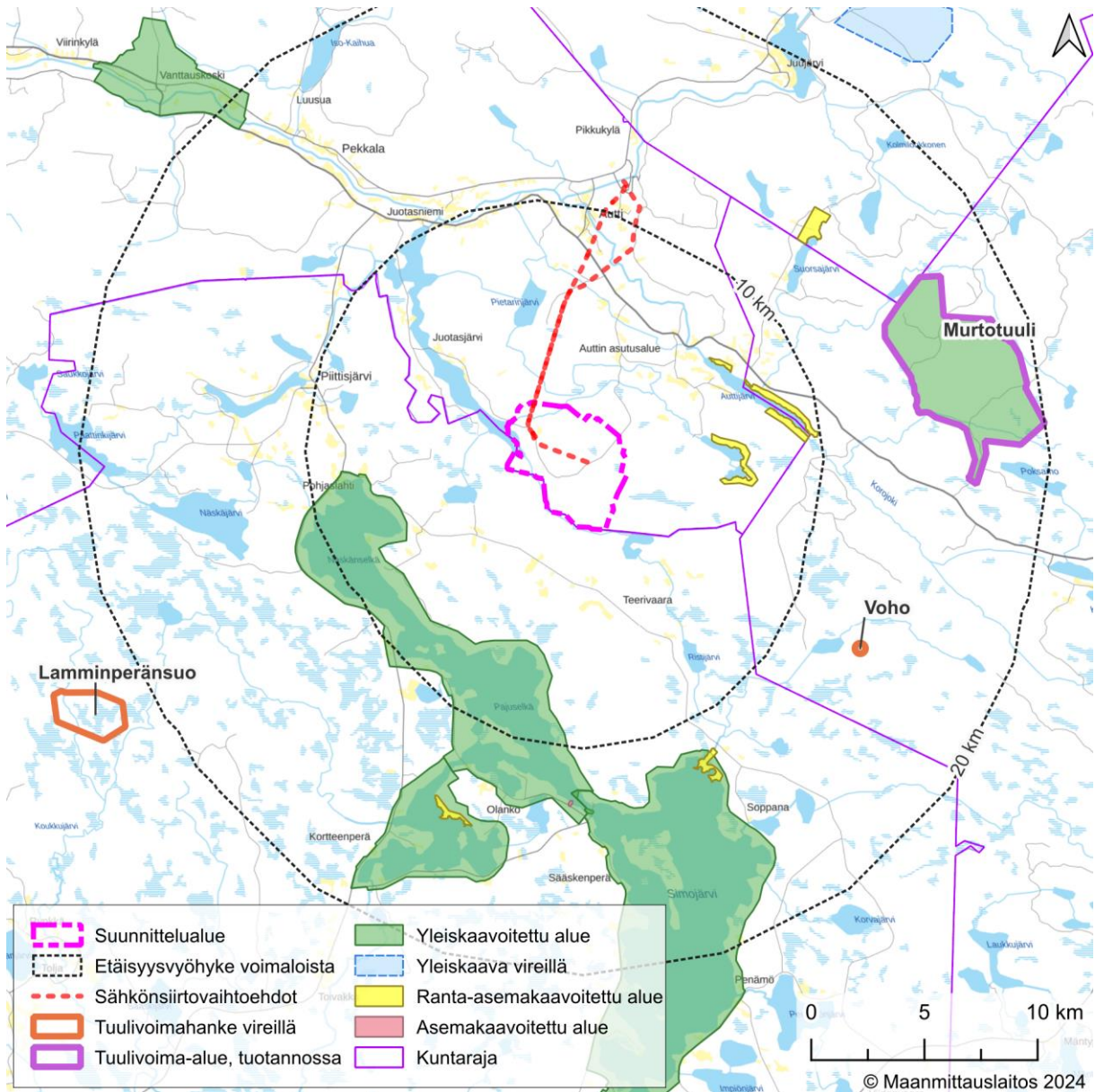
Rovaniemen strategisen yleiskaavan 2050 laatiminen on vireillä ja sen on tarkoitus valmistua vuonna 2026. Kaavan Osallistumis- ja arviointisuunnitelma on asetettu nähtäville 16.5.2024. Osana kaavan laatimista on vuonna 2024 käynnistynyt Ilmastoturvallinen Rovaniemi -hanke, jonka tavoitteena on nostaa Rovaniemen kaupungin valmiutta varautua ilmastonmuutoksen vaikutuksiin ja lisätä kaupungin ilmastoresilienssiä. Hankkeen tuloksena syntyy esitys siitä, miten ilmastonmuutoksen vaikutukset yhdyskuntarakenteeseen voidaan huomioida osana alueiden käytön päälinjat määrittävää strategista yleiskaavaa.

Posiolla on Murtotuulen toiminnassa olevan tuulivoima-alueen lisäksi esisuunnittelussa Vohon tuulivoimahanke noin 12 kilometrin päässä suunnittelualueesta. Ranualla on esisuunnitteluvaiheessa Lamminperänsuon tuulivoimahanke noin 20 kilometrin päässä suunnittelualueen reunasta.

Vuonna 2021 laaditussa Rovaniemen kaupungin tuulivoimarakentamisselvityksessä suunnittelualue on luokiteltu potentiaalisesti tuulivoimaloiden alueeksi nimeltään Alajängänkumpu (luokka 2). Luokkaan 2 kuuluvat alueet, joiden luonnon luonnonympäristöön kohdistuvia vaikutuksia ei ole selvityksessä arvioitu erittäin merkittäviksi ja jotka sijaitsevat kohtuullisella etäisyydellä voimajohdoista. Luokkaan 2. valittujen alueiden maisemavaikutusten ei odoteta olevan erittäin merkittäviä. Selvityksessä laaditun paikkatietoanalyysin tuloksena on löydetty ”kyllä”-alueet. Tuotantoalue lukeutuu ”kyllä” alueisiin. Näille alueille on selvityksen mukaan mahdollista toteuttaa tuulivoimaloiden alueita. Selvityksessä löydetyt ”kyllä”-alueet eivät rajoita muiden elinkeinojen tai Puolustusvoimien toimintaa.

3.2.3 Asemakaava

Suunnittelualueella ei ole voimassa olevaa asemakaavaa tai ranta-asemakaavaa. Lähin asemakaavoitettu alue on Simojärven kalasataman asemakaava noin 12 kilometriä etelään suunnittelualueelta etelään. Seuraavaksi lähimmät asemakaava-alueet sijaitsevat yli 40 kilometrin päässä Rovaniemellä. Ranta-asemakaavoista Karjalanjärven ranta-asemakaava on lähimmillään hieman alle neljän kilometrin päässä suunnittelualueesta.



Kuva 5. Suunnittelualueen ja sähkönsiirtovaihtoehtojen sijainti suhteessa alueen voimassa ja vireillä oleviin yleis-, asema- ja ranta-asemakaavoihin sekä lähialueen tuulivoimahankkeisiin.

4. Osalliset

Alueidenkäyttölain 62 § mukaan kaavoitukseen osallisia ovat alueen maanomistajat ja ne, joiden asumiseen, työntekoon tai muihin oloihin kaava saattaa huomattavasti vaikuttaa. Lisäksi osallisia ovat viranomaiset ja yhteisöt, joiden toimialaa suunnittelussa käsitellään. Osallisilla on mahdollisuus osallistua kaavan valmisteluun, arvioida kaavan vaikutuksia ja lausua, kirjallisesti tai suullisesti, mielipiteensä asiasta.

Yleiskaavan osallisia ovat ainakin seuraavat tahot:

| |
|--|
| <ul style="list-style-type: none"> ▪ Alueen ja lähialueen maanomistajat |
| <ul style="list-style-type: none"> ▪ Ne, joiden asumiseen, työntekoon tai muihin oloihin kaava saattaa huomattavasti vaikuttaa <ul style="list-style-type: none"> – Kaavan vaikutusalueen asukkaat ja loma-asukkaat sekä vuokralaiset – Yritykset ja niiden työntekijät – Laitokset ja niiden käyttäjät – Elinkeinojen harjoittajat |
| <ul style="list-style-type: none"> ▪ Viranomaiset ja hankkeessa niihin verrattavat yritykset ja keskeiset yhteisöt: <ul style="list-style-type: none"> – Rovaniemen kaupungin eri hallintokunnat – Naapurikunnat (Ranua, Kemijärvi, Posio) – Lapin ELY-keskus – Lapin liitto – Lapin maakuntamuseo – Lapin aluehallintovirasto – Puolustusvoimien pääesikunta – Puolustusvoimien logistiikkalaitos, 3. logistiikkarykmentti – Lapin pelastuslaitos – Fingrid Oyj – Fintraffic Lennonvarmistus Oy – Väylävirasto – Liikenne- ja viestintävirasto Traficom – Metsähallitus – Suomen Metsäkeskus – Metsänhoitoyhdistykset – MTK – Luonnonvarakeskus Luke – Ilmatieteen laitos – Suomen Erillisverkot Oy – Paliskuntain yhdistys – Niemelän paliskunta – Lapin lintutieteellinen yhdistys ry – Suomen luonnonsuojeluliiton Lapin piiri ry – Yrittäjäyhdistykset – Riistanhoitoyhdistykset – Kylä- ja kotiseutuyhdistykset – Metsänhoitoyhdistykset – Tiekunnat – Teleliikenneyhtiöt |

Osallisten listaa täydennetään tarvittaessa kaavaprosessin aikana.

5. Osallistuminen ja kaavoitusprosessin vaiheet

Seuraavassa on käyty läpi alustava aikataulu ja työvaiheet sekä osallisten vaikuttamismahdollisuudet prosessin eri vaiheissa. Suunnittelun aikataulu tarkentuu prosessin edetessä.

Osayleiskaavan laatimisen tavoiteaikataulu ja kytkeytyminen YVA-menettelyn aikatauluun on esitetty alla olevassa kaaviossa.

| Vuosi | 2024 | | | | | | | | | | | | 2025 | | | | | | | | | | | | 2026 | | | | | |
|------------------------------|----------|---|---|---|---|---|---|---|---|----|----|----|------|---|---|---|---|---|---|---|---|----|----|----|------|---|---|---|---|---|
| | Kuukausi | 2 | 3 | 4 | 5 | 6 | 7 | 8 | 9 | 10 | 11 | 12 | 1 | 2 | 3 | 4 | 5 | 6 | 7 | 8 | 9 | 10 | 11 | 12 | 1 | 2 | 3 | 4 | 5 | 6 |
| YVA | | | | | | | | | | | | | | | | | | | | | | | | | | | | | | |
| Arviointiohjelma | | | | | | | | | | | | | | | | | | | | | | | | | | | | | | |
| Ennakkoneuvottelu | | | | | | | | | | | | | | | | | | | | | | | | | | | | | | |
| Seurantaryhmän kokous | | | | | | | | | | | | | | | | | | | | | | | | | | | | | | |
| PHL mukainen neuvottelu | | | | | | | | | | | | | | | | | | | | | | | | | | | | | | |
| Ohjelman laatiminen | | | | | | | | | | | | | | | | | | | | | | | | | | | | | | |
| Ohjelma nähtävillä | | | | | | | | | | | | | | | | | | | | | | | | | | | | | | |
| Vuorovaikutustilaisuus | | | | | | | | | | | | | | | | | | | | | | | | | | | | | | |
| Yhteysviranomaisen lausunto | | | | | | | | | | | | | | | | | | | | | | | | | | | | | | |
| Arviointiselostus | | | | | | | | | | | | | | | | | | | | | | | | | | | | | | |
| Seurantaryhmän kokous | | | | | | | | | | | | | | | | | | | | | | | | | | | | | | |
| Selostuksen laatiminen | | | | | | | | | | | | | | | | | | | | | | | | | | | | | | |
| Selostus nähtävillä | | | | | | | | | | | | | | | | | | | | | | | | | | | | | | |
| Vuorovaikutustilaisuus | | | | | | | | | | | | | | | | | | | | | | | | | | | | | | |
| Perusteltu päätelmä | | | | | | | | | | | | | | | | | | | | | | | | | | | | | | |
| OSAYLEISKAAVA | | | | | | | | | | | | | | | | | | | | | | | | | | | | | | |
| OAS | | | | | | | | | | | | | | | | | | | | | | | | | | | | | | |
| Laatiminen | | | | | | | | | | | | | | | | | | | | | | | | | | | | | | |
| Nähtävillä | | | | | | | | | | | | | | | | | | | | | | | | | | | | | | |
| Viranomaisneuvottelu | | | | | | | | | | | | | | | | | | | | | | | | | | | | | | |
| Vuorovaikutustilaisuus | | | | | | | | | | | | | | | | | | | | | | | | | | | | | | |
| Kaavan valmisteluvaihe | | | | | | | | | | | | | | | | | | | | | | | | | | | | | | |
| Laatiminen | | | | | | | | | | | | | | | | | | | | | | | | | | | | | | |
| Nähtävillä | | | | | | | | | | | | | | | | | | | | | | | | | | | | | | |
| Viranomaisneuvottelu (optio) | | | | | | | | | | | | | | | | | | | | | | | | | | | | | | |
| Vuorovaikutustilaisuus | | | | | | | | | | | | | | | | | | | | | | | | | | | | | | |
| Kaavaehdotus | | | | | | | | | | | | | | | | | | | | | | | | | | | | | | |
| Laatiminen | | | | | | | | | | | | | | | | | | | | | | | | | | | | | | |
| Nähtävillä | | | | | | | | | | | | | | | | | | | | | | | | | | | | | | |
| Viranomaisneuvottelu | | | | | | | | | | | | | | | | | | | | | | | | | | | | | | |
| Kaavan hyväksyminen | | | | | | | | | | | | | | | | | | | | | | | | | | | | | | |

Tämä osallistumis- ja arviointisuunnitelma on nähtävillä 22.1.2025-21.2.2025 alla ilmoitetuissa paikoissa ja sen jälkeen internetissä Rovaniemen kaupungin verkkosivuilla. Kaavan ensimmäinen esittelytilaisuus järjestetään Yläkemijoen koululla 6.2.2025 klo 17-19 osoitteessa Vantauskuru 5, 97625.

Palaute kuulemisten yhteydessä:

Palautteen voi lähettää joko sähköisesti osoitteeseen kirjaamo@rovaniemi.fi tai postitse postiosoitteeseen Rovaniemen kaupungin kirjaamo, PL 8216, 96101 Rovaniemi

Kuulutukset julkaistaan:

- Lapin kansa -lehdessä
- Rovaniemen kaupungin internet-sivuilla www.rovaniemi.fi

Nähtäville asettamisten yhteydessä kaavan aineistoihin voi tutustua:

- Rovaniemen kaupungin verkkosivuilla osoitteessa www.rovaniemi.fi/kaavatori
- Rovaniemen kaupungin palvelupiste Osviitassa osoite Koskikatu 19, 96200 Rovaniemi (1.krs)
- YVA-menettelyn aineistot: Ympäristöhallinnon Internet-sivuilla <https://www.ymparisto.fi/elatti-vaaran-tuulivoimahanke-YVA>

5.1 Aloitusvaihe

8/2024–2/2025

- Kaupunginhallitus päätti osayleiskaavan laatimisesta ja osallistumis- ja arviointisuunnitelman nähtäville asettamisesta 27.5.2024 § 138.
- Järjestetään poronhoitolain 53 §:n mukainen neuvottelu.
- Osallistumis- ja arviointisuunnitelma asetetaan julkisesti nähtäville (AKL 63 §) alkuvuodesta 2025. Kaavan vireilletulosta sekä osallistumis- ja arviointisuunnitelman nähtäville asettamisesta tiedotetaan Lapin kansa -lehdessä ja kaupungin internet-sivuilla sekä kirjeitse kaava-alueen ja naapurikiinteistöjen maanomistajia. **Osalliset voivat esittää mielipiteitä osallistumis- ja arviointisuunnitelmasta.** Myös ympäristövaikutusten arviointiohjelma pyritään asettamaan nähtäville samaan aikaan.
- Järjestetään yhteinen tiedotus- ja keskustelutilaisuus YVA-menettelyn kanssa osallistumis- ja arviointisuunnitelman sekä ympäristövaikutusten arviointiohjelman nähtävilläolon aikana.

5.2 Valmisteluvaihe

3/2025–10/2024

- Järjestetään osayleiskaavan 1. viranomaisneuvottelu keskeisten viranomaisten kanssa (AKL 66 §).
- Osallistumis- ja arviointisuunnitelmasta saatuun palautteeseen laaditaan perustellut vastineet. Saatu palaute huomioidaan kaavan valmistelussa.
- Valmistellaan kaavaluonnos ja muu valmisteluaineisto. Valmistelussa hyödynnetään YVA-menettelyn aikana laadittuja selvityksiä ja ympäristövaikutusten arviointia.
- Kaavaluonnos ja muu valmisteluaineisto käsitellään kaupunginhallituksessa. Aineisto asetetaan julkisesti nähtäville vähintään 30 vuorokauden ajaksi. Nähtäville asettamisesta tiedotetaan Lapin kansa -lehdessä ja kaupungin internet-sivuilla sekä kirjeitse kaava-alueen ja naapurikiinteistöjen maanomistajille. Aineistosta pyydetään tarvittavat lausunnot. **Osalliset voivat esittää kaavan valmisteluaineistosta mielipiteitä.** Myös ympäristövaikutusten arviointiselostus pyritään asettamaan nähtäville saman aikaisesti.
- Järjestetään yhteinen tiedotus- ja keskustelutilaisuus YVA-menettelyn kanssa. Tilaisuudessa esitellään kaavan valmisteluaineistoa ja YVA-selostusta.

5.3 Ehdotusvaihe

11/2025–4/2026

- Yhteysviranomainen antaa perustellun päätelmän YVA-selostuksesta.
- Valmisteluvaiheessa saatuun palautteeseen laaditaan perustellut vastineet. Saatu palaute huomioidaan kaavaehdotuksen valmistelussa. Kaavaehdotus, saatupalaute ja vastineet käsitellään kaupunginhallituksessa.
- Kaavaehdotus asetetaan nähtäville vähintään 30 vuorokauden ajaksi. Nähtäville asettamisesta päättää kaupunginhallitus. Nähtäville asettamisesta tiedotetaan Lapin kansa -lehdessä ja kaupungin internet-sivuilla sekä kirjeitse kaava-alueen ja naapurikiinteistöjen maanomistajille. **Osalliset voivat esittää kaavaehdotuksesta muistutuksia.** Kaavaehdotuksesta pyydetään tarvittavat lausunnot.
- Järjestetään tarvittaessa tiedotus- ja keskustelutilaisuus nähtävilläolon aikana.
- Järjestetään tarvittaessa 2. viranomaisneuvottelu tai työneuvotteluita.

5.4 Hyväksyminen

4–6/2026

- Ehdotusvaiheessa saatuun palautteeseen laaditaan perustellut vastineet.
- Mikäli merkittäviä muutostarpeita ei ilmene, kaava etenee hyväksymiskäsittelyyn.
- Kaupunginvaltuusto päättää kaavaehdotuksen hyväksymisestä kaupunginhallituksen esityksestä.
- Osayleiskaavan hyväksymispäätöksestä tiedotetaan (AKL 67 § ja MRA 94 §).
- Kaavan hyväksymispäätöksestä on 30 vuorokauden ajan mahdollista tehdä valitus hallinto-oikeuteen.

5.5 Kaavan voimaantulo

- Kaava kuulutetaan voimaan (MRA 93 §), kun kaupunginvaltuuston hyväksymispäätös on lainvoimainen. Kuulutus julkaistaan Lapin kansa -lehdessä sekä kaupungin internet-sivuilla.

6. Vaikutusten arviointi

Yleiskaavan vaikutuksia arvioidaan alueidenkäyttölain sekä maankäyttö- ja rakennusasetuksen mukaisesti.

Alueidenkäyttölain (9 §) mukaan kaavan tulee perustua kaavan merkittävät vaikutukset arvioivaan suunnitteluun ja sen edellyttämiin tutkimuksiin ja selvityksiin. Kaavan vaikutuksia selvittäessä otetaan huomioon kaavan tehtävä ja tarkoitus.

Kaavaa laadittaessa selvitetään tarpeellisessa määrin suunnitelman ja tarkasteltavien vaihtoehtojen toteuttamisen ympäristövaikutukset, mukaan lukien yhdyskuntataloudelliset, sosiaaliset, kulttuuriset ja muut vaikutukset. Selvitykset tehdään koko siltä alueelta, jolla kaavalla voidaan arvioida olevan olennaisia vaikutuksia.

Maankäyttö- ja rakennusasetuksen (1 §) mukaan maankäyttö- ja rakennuslaissa tarkoitettuja kaavan vaikutuksia selvittäessä otetaan huomioon aikaisemmin tehdyt selvitykset sekä muut selvitysten tarpeellisuuteen vaikuttavat seikat. Selvitysten on annettava riittävät tiedot, jotta voidaan arvioida suunnitelman toteuttamisen merkittävät välittömät ja välilliset vaikutukset:

- 1) ihmisten elinoloihin ja elinympäristöön;
- 2) maa- ja kallioperään, veteen, ilmaan ja ilmastoon;
- 3) kasvi- ja eläinlajeihin, luonnon monimuotoisuuteen ja luonnonvaroihin;
- 4) alue- ja yhdyskuntarakenteeseen, yhdyskunta- ja energiatalouteen sekä liikenteeseen;
- 5) kaupunkikuvaan, maisemaan, kulttuuriperintöön ja rakennettuun ympäristöön;
- 6) elinkeinoelämän toimivan kilpailun kehittymiseen.

6.1 Laadittavat selvitykset

Hankkeen yleiskaavoituksen rinnalla toteutetaan ympäristövaikutusten arviointimenettely. Yleiskaavan vaikutusten arviointi perustuu pääosin YVA-menettelyn tuloksiin ja laadittaviin selvityksiin. Laadittavien selvitysten sisältö on kuvattu tarkemmin hankkeen ympäristövaikutusten arviointiohjelmassa. Kaavaa varten tehdään tarvittaessa lisäselvityksiä.

YVA-menettelyn yhteydessä tehdään seuraavat selvitykset:

- Kasvillisuus ja luontotyyppiselvitys
- Linnustoselvitykset: Metsojen soidinpaikat, pesimälinnustoselvitys, päiväpetolintutarkkailu, pö-löselvitys, kevät- ja syysmuuton tarkkailu, muuttolintujen törmäysmallinnus, salassa pidettävän lajin selvitys,
- Eläimistöön liittyvät selvitykset: Nisäkkäiden lumijälkilaskennat, lepakkoselvitys, viitasammakoselvitys,
- Arkeologinen selvitys
- Maisema ja kulttuuriympäristö: Havainnekuvat ja näkyvyysanalyysit
- Melu- ja välkemallinnus
- Asukaskysely
- Vaikutukset poronhoitoon selvitys

Selvitystarpeet voivat tarkentua suunnittelun edetessä.

7. Yhteystiedot

Lisätiedot:**Kaavoituksesta vastaavat:**

Rovaniemen kaupunki
Kaavoituspäällikkö Markku Pyhäjärvi
markku.pyhajarvi@rovaniemi.fi
p. +358 40 578 9283

Rovaniemen kaupunki
Kaavasuunnittelija Petteri Lampi
petteri.lampi@rovaniemi.fi
p. +358 40 504 6755

Kaavaa laativa konsultti

Sweco Finland Oy
Projektipäällikkö Kimmo Kymäläinen, YKS-738
kimmo.kymalainen@sweco.fi
p. +358 40 154 6034

**YVA-menettelyn konsultti:**

Sweco Finland Oy
Projektipäällikkö Jussi-Pekka Manner
jussi-pekka.manner@sweco.fi
p. +358 40 525 7063

Hankkeesta vastaava:

Eolus Energy Oy
Projektipäällikkö Oka Nuutinen
oka.nuutinen@eolusvind.com
p. +358 40 358 1145

